

KARTA INFORMACYJNA PRZESIEWZIĘCIA

Budowa Gminnego Punktu Selektywnej Zbiórki Odpadów
w Gminie Smółdzino

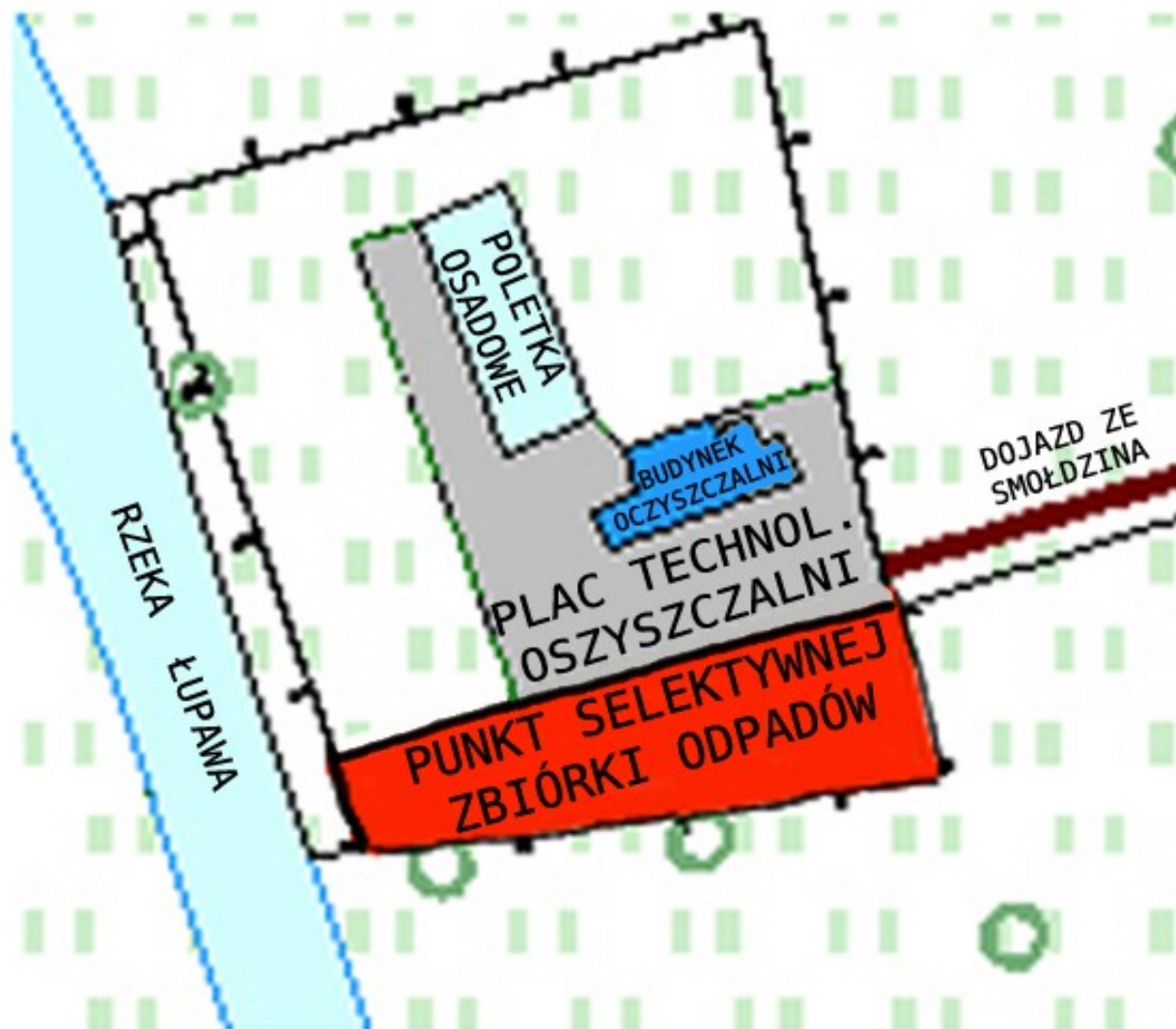
1. Opis przedsięwzięcia (rodzaj, usytuowanie, skala)

Zamierzonym przedsięwzięciem inwestycyjnym jest budowa Gminnego Punktu Selektywnej Zbiórki Odpadów (GPSZOK) na działce 348/7, na której zlokalizowana jest oczyszczalnia ścieków w Smołdzinie, poprzez zmianę w części sposobu użytkowania tej działki.

Przedsięwzięcie umiejscowione jest w północno – zachodniej części miejscowości Smołdzino a jego położenie wskazano na mapie poglądowej:



Zródło: www.geoportal.gov.pl



Źródło: Opracowanie własne

Omawiane zadanie kwalifikowane jest zgodnie z § 3 ust. 1 pkt 81 rozporządzenia Rady Ministrów z dnia 9 listopada 2010 r. w sprawie przedsięwzięć mogących znacząco oddziaływać na środowisko jako „punkty do zbierania lub przeładunku odpadów, w tym złomu”.

Gminny Punkt Selektywnej Zbiórki Odpadów zostanie utworzony również na mocy wymogów ustawy o utrzymaniu czystości i porządku w gminach (Dz. U. z 2012 r. poz. 391 oraz 951), która to nakłada na gminy organizowanie takich miejsc selektywnej zbiórki odpadów.

Punkt Selektywnej Zbiórki Odpadów będzie stanowić dla mieszkańców Gminy Smołdzino zbiorcze miejsce dobrowolnego gromadzenia wyselekcjonowanych odpadów komunalnych powstających w gospodarstwach domowych.

2. Powierzchnia działki oraz sposób jej wykorzystania

Powierzchnia działki to około 15,50 ha. Teren nie posiada opracowanego planu zagospodarowania przestrzennego. W „Studium uwarunkowań przestrzennych dla Gminy Smołdzino” działka 348/7 położona jest w częściach na terenie oczyszczalni ścieków, obszaru projektowanego rozwoju osiedleńczego, terenu sportu i terenu lasu w obszarze narażonym na zalanie wodą stuletnią Załącznik Nr 1 do karty informacyjnej. Działka stanowi mienie gminne, a zarządzającym oczyszczalnią ścieków na mocy umowy koncesyjnej jest Zakład Usług Wodociągowych w Słupsku, który to pismem Nr DzT/4548/12 do Wójta Gminy Smołdzino po konsultacjach z WIOŚ Delegatura w Słupsku oraz organem wydającym pozwolenie wodno – prawne wyraził zgodę na odstąpienie części działki na której zlokalizowana jest oczyszczalnia ścieków na zorganizowanie punktu selektywnej zbiórki odpadów dla mieszkańców Gminy Smołdzino. Pismo Nr DzT/4548/12 Zakładu Usług Wodociągowych w Słupsku stanowi Załącznik Nr 2 do karty informacyjnej.

Z ewidencji gruntów wynika, iż w granicach dz. 348/7 znajdują się następujące użytki: RV- 9.21 ha, RVI-1,76 ha, ŁV-0,26, PsIV-1,05 ha, W-RV-0,08 ha, LsV-0.19 ha, Ba-0,72 ha, Bz-2,24ha.

Wypis z rejestru gruntów stanowi Załącznik Nr 3 do karty informacyjnej.

Budowa Punktu Selektywnej Zbiórki Odpadów realizowana będzie w granicach wygradzonej oczyszczalni ścieków, w obszarze gruntów Ba - (tereny przemysłowe) i nie będzie wymagała „odrolnienia gruntu”. Powierzchnia wyznaczona do utworzenia GPSZOK to około 0,1480 ha.

Mapka w skali 1:500 z zaznaczonym obszarem pod budowę Punktu Selektywnej Zbiórki Odpadów w Smołdzinie stanowi Załącznik Nr 4 do karty informacyjnej.

3. Charakterystyka pokrycia roślinnością oraz występowania zwierząt

3.1 Charakterystyka florystyczna oraz fitocenotyczna

Powierzchnia przedmiotowej działki posiada niską wartość florystyczną i fitocenotyczną. Ekstensywny sposób użytkowania, przyczynił się do powstania, małowartościowych fitocenozy o niewielkiej atrakcyjności botanicznej.

Stwierdza się na nim występowanie gatunków roślin ruderalnych.

Skład florystyczny fitocenozy nie kwalifikuje jej do ochrony zachowawczej. Nie przewiduje się również zmniejszenia szaty roślinnej terenów biologicznie czynnych.

3.2 Charakterystyka faunistyczna

Na terenie objętym opracowaniem zmniejszeniu nie ulegnie powierzchnia zajmowana przez kręgowce: ptaki, ssaki (kret, zając).

Do występujących gatunków ptaków należą samotnik, skowronek, pokląskwa, świergotek łąkowy, kopciuszek, potrzuszcz, trznadel, pliszka siwa, potrzos, pokrzewka czarnołbista, szpak, dymówka, kruk, sroka rzadziej kuropatwa i grzywacz.

Z ssaków na penetrowanej powierzchni można spotkać ślady bytności kreta i zająca.

Zarówno występujące ptaki jak i ssaki należą do gatunków pospolitych i rozpowszechnionych w naszym kraju nie zagrożonych wyginięciem. Nie zostały ujęte w załączniku Nr 1 do Dyrektywy Rady 79/409/EWG z dnia 1979 r. w sprawie ochrony dzikich ptaków oraz w załącznikach Nr II i Nr IV do Dyrektywy Rady Rady 92/43/EWG z dnia 21 maja 1992 r. w sprawie ochrony siedlisk naturalnych oraz dzikiej fauny i flory.

Inwestycja nie będzie miała wpływu na występowanie pozostałych gatunków ptaków i zwierząt ze względu na pozostawienie rzeki Łupawy w aktualnym stanie. Wprowadzone zmiany nie odbijają się negatywnie na zwierzęta występujące na terenach przyległych.

4. Teren inwestycji polegający na budowie Gminnego Punktu Selektywnej Zbiórki Odpadów w Smoldzinie

W wyniku realizacji inwestycji nastąpi dalsze wykorzystanie istniejącego obszaru przy oczyszczalni ścieków. Działka wymaga niewielkich nakładów związanych z uzupełnieniem istniejącego ogrodzenia i oświetlenia, jest uzbrojona w wodę i prąd. Teren posiada drogę dojazdową gruntową. Kontenery do magazynowania opakowań materiałów niebezpiecznych oraz odpadów urządzeń elektrycznych i elektronicznych będą usytuowane na uszczelnionym podłożu oraz zadaszone. Teren w porze nocnej będzie zamknięty. W celu poprawy estetyki wskazane jest dosadzenie pasa zieleni. W utworzonym tzw. GPSZOK będą odbierane i magazynowane zgodnie z „Regulaminem utrzymania i czystości i porządku na terenie Gminy Smoldzino” następujące odpady zebrane w sposób selektywny:

- 1) przeterminowane leki i chemikalia,
- 2) papier i tektura,

- 3) opakowania wielomateriałowe i metale,
- 4) zużyte baterie i akumulatory,
- 5) zużyty sprzęt elektryczny i elektroniczny,
- 6) meble i inne odpady wielkogabarytowe,
- 7) odpady budowlane i rozbiórkowe pochodzące z gospodarstw domowych,
- 8) zużyte opony,
- 9) odpady ulegające biodegradacji – w tym odpady zielone.

W punkcie przyjmowanych będzie 12 rodzajów odpadów komunalnych. Poszczególne rodzaje odpadów wraz z planowanym sposobem ich magazynowania przedstawiono w tabeli.

Wyszczególnienie rodzajów przyjmowanych odpadów, sposób ich magazynowania oraz gabaryty pojemników

Lp.	Rodzaj przyjmowanych odpadów	Kod odpadów	Sposób magazynowania	Planowana objętość pojemnika
1.	Przeterminowane leki	20 01 32	Kontener zakryty zamknięty	1,0 m ³
2.	Opakowania po chemikaliach	15 01 10	Kontener zakryty zamknięty	11 m ³
3.	Papier i tektura	20 01 01	Kontener zakryty	11 m ³
4.	Opakowania wielomateriałowe	15 01 05	Kontener zakryty	11 m ³
5.	Odpady metalowe	20 01 40	Kontener zakryty	11 m ³
6.	Zużyte baterie i akumulatory	20 01 33, 20 01 34	Kontener zakryty zamknięty	1,0 m ³
7.	Zużyty sprzęt elektryczny i elektroniczny	20 01 23, 20 01 35, 20 01 36	Kontener zakryty zamknięty	11 m ³
8.	Meble i inne odpady wielkogabarytowe	20 03 07	Kontener zakryty	11 m ³
9.	Odpady budowlane	17 01 01, 17 01 02, 17 01 07, 17 01 80	Kontener zakryty	11 m ³
10.	Gruz	17 01 06	Kontener zakryty	11 m ³
11.	Zużyte opony	16 01 03	Kontener zakryty	11 m ³
12.	Odpady ulegające biodegradacji w tym zielone	20 01 08, 20 02 21	Kontener zakryty zamknięty	11 m ³

Punkt Selektywnej Zbiórki Odpadów zlokalizowany przy oczyszczalni ścieków w miejscowości Smołdzino czynny będzie jeden raz w tygodniu w każdy piątek z wyłączeniem dni ustawowo wolnych od pracy. Obsługiwany będzie przez jednego pracownika w niepełnym wymiarze czasu.

5. Warianty przedsięwzięcia

1) Realizacja przedsięwzięcia jest wymogiem określonym i wynikającym z art. 3 ust. 2 pkt 6 ustawy z dnia 13 września 1996 r. o utrzymaniu czystości porządku w gminach. Stworzenie Punktu Selektywnej Zbiórki Odpadów na terenie Gminy Smołdzino jest więc wymogiem prawa i nie można od niego odstąpić.

2) Planowana inwestycja na terenie oczyszczalni w Smołdzinie jest uzupełnieniem infrastruktury technicznej mającej wpływ na poprawę elementów ochrony środowiska lokalnego jak i krajowego. Lokalizacja punktu w centralnej części Gminy Smołdzino jest jej zaletą ze względu na jednakową dostępność dla wszystkich mieszkańców. Nie bez znaczenia dla samorządu jest też czynnik ekonomiczny (wykonane w dużej części ogrodzenie obiektu, jego częściowe oświetlenie, możliwość dojazdu itp.).

3) Innym wariantem realizacji inwestycji była jej realizacja na terenie bazy magazynów – transportowej po byłym Zakładzie Gospodarki Komunalnej w Smołdzinie przy ul. Boh. Warszawy. Ze względu na kolizje komunikacyjne (trudność wjazdu na teren bazy) oraz bliskość skoncentrowanej zabudowy mieszkaniowej odstąpiono od planu realizacji zadania w tym wariantcie.

6. Planowana ilość odpadów w tonach przyjmowanych w ciągu roku w GPSZOK w Smołdzinie

L p.	Rodzaj przyjmowanych odpadów	Masa (t)
1.	Przeterminowane leki	0,1
2.	Opakowania po chemikaliach	4,0
3.	Papier i tektura	8,0
4.	Opakowania wielomateriałowe	8,0
5.	Odpady metalowe	5,0
6.	Zużyte baterie i akumulatory	0,1
7.	Zużyty sprzęt elektryczny i elektroniczny	6,0
8.	Meble i inne odpady wielkogabarytowe	10,0
9.	Odpady budowlane	25,0
10.	Gruz	25,0
11.	Zużyte opony	3,0
12.	Odpady ulegające biodegradacji w tym zielone	4,0

Odpady komunalne w trakcie roku będą sukcesywnie w miarę potrzeb odbierane i przewożone przez wyspecjalizowaną firmę wyłonioną w drodze przetargu do Regionalnej Instalacji Przetwarzania Odpadów w Bierkowie.

7. Przewidywana ilość wykorzystani energii i wody

- 1) Przewiduje się, że zużycie energii w ciągu roku rozliczeniowego nie przekroczy 50 MWh.
- 2) Zużycie wody na cele technologiczne związane z myciem kontenerów oraz utrzymaniem czystości nie przekroczy 70 m³ wody w roku rozliczeniowym.
- 3) Zużycie wody na cele socjalne będzie znikome i związane jest z zatrudnieniem jednego pracownika jeden raz w tygodniu. Norma zużycia wody w zakładach pracy zgodnie z rozporządzeniem Ministra Infrastruktury z dnia 14 stycznia 2002 r. w sprawie określenia przeciętnych norm zużycia wody (Dz. U. z 2002 r., Nr 8, poz. 70) wynosi 15,0 dm³ na dobę/na osobę. Ilość zużytej wody rocznie na cele socjalne nie przekroczy 1 m³.

8. Rozwiązania chroniące środowisko

Warunki wykorzystania terenu w trakcie realizacji i eksploatacji inwestycji uwzględniać będą elementy chroniące środowisko:

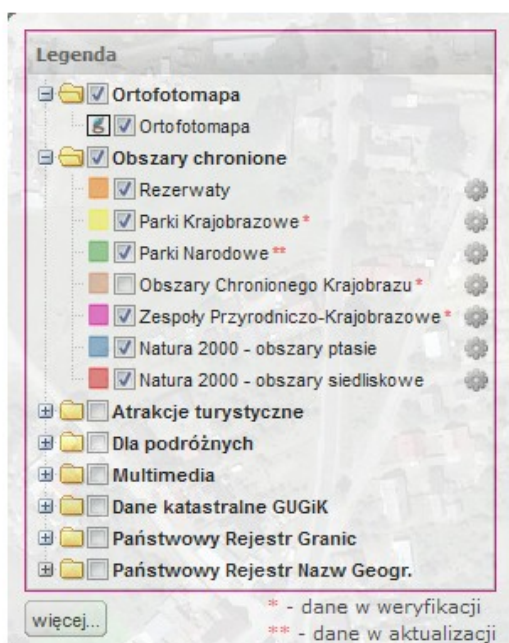
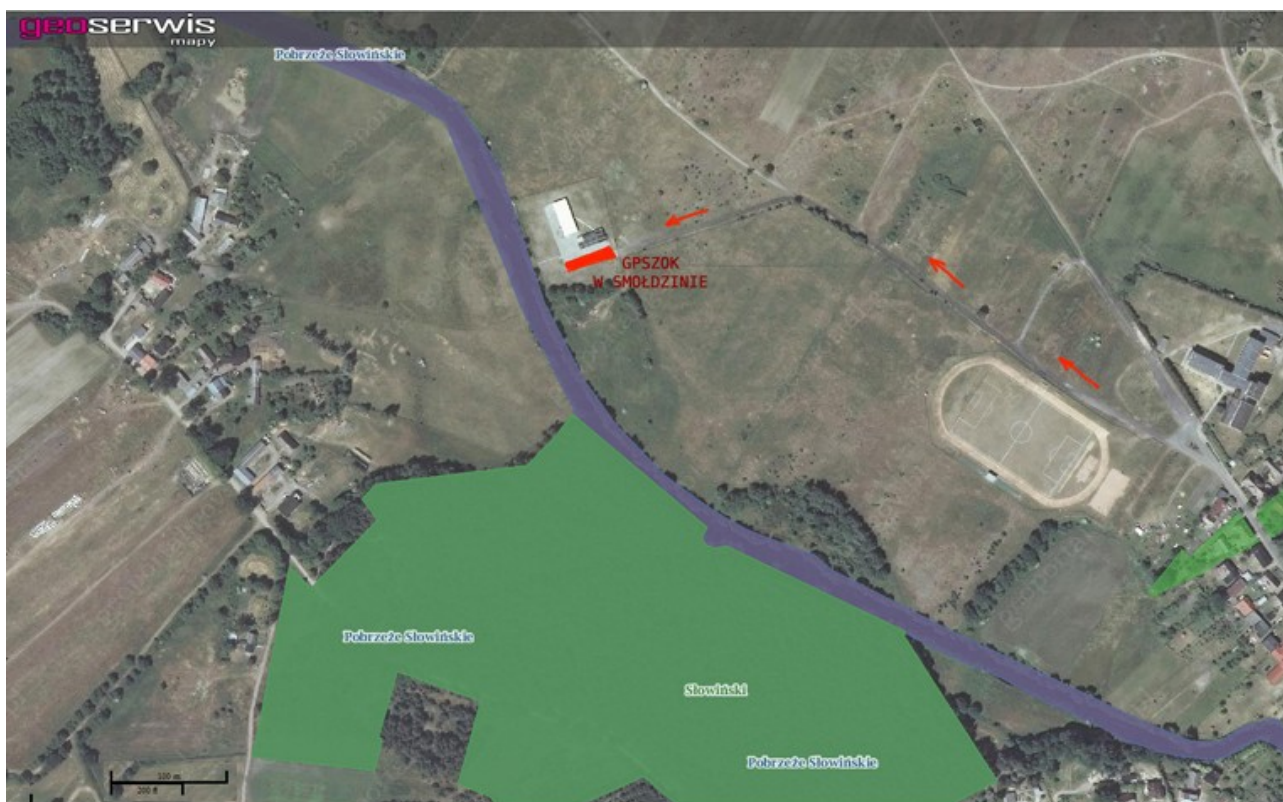
- 1) inwestycja nie spowoduje przekroczeń wymogów jakości środowiska poza terenem, do którego inwestor ma tytuł prawny, a wszelkie prace wykonywane będą w porze dziennej,
- 2) należy zapewnić w szczególności ochronę gleby przed zanieczyszczeniem i uniemożliwić przedostanie się płynów do podłoża,
- 3) substancje niebezpieczne magazynować w specjalnych zamkniętych kontenerach uniemożliwiających wydostanie się na zewnątrz ewentualnych odcieków,
- 4) zabezpieczyć teren przed dostępem osób nieupoważnionych,
- 5) w czasie suchych dni zraszać drogi dojazdowe i place manewrowe w celu wyeliminowania pylenia wtórnego i przemieszczania się najdrobniejszych frakcji odpadów,
- 6) zamontować w odpowiednich miejscach siatki ograniczające przemieszczanie lotnych zanieczyszczeń szczególnie w czasie wzmożonych wiatrów,
- 7) wykorzystać materiały wysokiej jakości gwarantujące długi okres użytkowania,

- 8) zabezpieczyć oraz odpowiednio oznakować miejsca składowania poszczególnych frakcji odpadów komunalnych zbieranych selektywnie,
- 9) stosować wyłącznie pojemniki o szczelnych zamknięciach do odpadów, które nie mogą być mokre,
- 10) usuwać odpady komunalne z punktu selektywnej zbiórki odpadów przez osoby wyłącznie do tego przeszkolone i uprawnione,
- 11) eliminować wszelkie niekonieczne urządzenia i maszyny mogące powodować podwyższony poziom hałasu podczas ich pracy i postoju (niesprawne urządzenia i maszyny, podczas przerw w pracy pojazdów wyłączać silniki),
- 12) uzupełnić zielen izolacyjną wokół punktu selektywnej zbiórki odpadów.

9. Emisja zanieczyszczeń

- 1) Zanieczyszczeniami emitowanymi w wyniku eksploatacji inwestycji będą zanieczyszczenia typowe dla transportu drogowego. Odpady zbierane w GPSZOK będą przewożone w kontenerach w części zakrytych i zamkniętych dzięki temu wzrost zanieczyszczenia powietrza będzie niewielki a wskaźniki emisji nie zostaną przekroczone.
- 2) Przewiduje się, że eksploatacja inwestycji nie spowoduje zwiększenia poziomu hałasu związanego z gromadzeniem i transportem odpadów komunalnych. Niewielki wzrost natężenia hałasu może być odczuwalny w czasie realizacji inwestycji.
- 3) Wody opadowe nie będą miały wpływu na składowane odpady przechowywane w przystosowanych i szczelnych kontenerach.
- 4) Nie przewiduje się ścieków bytowo – przemysłowych przy realizacji tworzenia GPSZOK w Smołdzinie,
- 5) w wyniku realizacji inwestycji powstawać będą typowe odpady związane z adaptacją, demontażem, budową takie jak: ziemia, odpady zielone wytworzone w efekcie wykonywania prac, kamienie, odpady budowlane, tworzywa sztuczne i inne.

10. Wpływ na obszary podlegające ochronie na podstawie ustawy z dnia 16 kwietnia 2004 r. o ochronie przyrody, znajdujących się w zasięgu znaczącego oddziaływania przedsięwzięcia



GPSZOK położony będzie w otulinie SPN w odległości około 150 m od jego obszaru oraz w sąsiedztwie obszaru Natura 2000. Pomimo bliskiego położenia obszarów podlegających ochronie przedsięwzięcie nie zaznaczy bezpośredniego wpływu na następujące elementy:

- spójność obszarów Natura 2000,
- różnorodność biologiczną i krajobrazową,
- zbiorowiska roślinne,
- chronione gatunki grzybów, roślin i zwierząt,
- istniejące i planowane formy przyrody

Na rozważanym terenie na skutek jego długotrwałego przystosowania do funkcji oczyszczalni ścieków osiągnął on względny stan równowagi i każda następna ingerencja nie spowoduje zaburzenia uruchamiając mechanizmy samoregulacji. Inwestycja nie dokona znaczących zmian w świecie roślin i zwierząt, w wodzie, w gruncie i powietrzu. Nie zmieni klimatu i krajobrazu poza niewielkimi zmianami wizualnymi. Nie spowoduje zmian klimatu akustycznego na terenach objętych ochroną akustyczną.

Realizacja przedsięwzięcia nie spowoduje degradacji przyrody i krajobrazu. Zaistnienie w dotychczasowym krajobrazie nie wpłynie negatywnie na przyrodę i krajobraz.

Planowana inwestycja przyczyni się do porządkowania gospodarki odpadami komunalnymi na terenie Gminy Smołdzino co w sposób bezpośredni i korzystny wpłynie na obszar Słowińskiego Parku Narodowego oraz obszary Natura 2000.

11. Oddziaływanie transgraniczne

Z uwagi na położenie obiektu nie przewiduje się aby przedsięwzięcie mogło w jakikolwiek sposób oddziaływać transgranicznie na środowisko oraz ludność sąsiednich krajów.

12. Ocena potencjalnych zagrożeń i szkód dla zabytków i opiece nad zabytkami

Planowane przedsięwzięcie będzie realizowane w granicach i terenu istniejącej oczyszczalni ścieków. Obszar realizacji przedsięwzięcia położony jest z dala od stref badań i istniejących stanowisk objętych ochroną archeologiczno – konserwatorską w związku z czym planowane przedsięwzięcie nie stwarza zagrożenia dla zabytków i nie koliduje z przepisami dotyczącymi opieki nad zabytkami. Nie przewiduje się również aby przedsięwzięcie mogło w jakikolwiek sposób oddziaływać transgranicznie na środowisko oraz ludność sąsiednich krajów.

13. Analiza konieczności ustanowienia obszaru ograniczonego użytkowania

Analiza oddziaływania przedsięwzięcia na środowisko wykazała, że zasięg oddziaływań jest niewielki nie wywołujący negatywnego wpływu na otoczenie, nie ma zatem potrzeby ustalania obszaru ograniczonego użytkowania.

14. Konflikty społeczne związane z przedsięwzięciem

Realizacja przedsięwzięcia nie powinna budzić kontrowersji gdyż jest inwestycją celu publicznego i służyć będzie w całości lokalnemu społeczeństwu.