



STRATEGIA ROZWOJU  
GMINY SMOŁDZINO  
NA LATA 2016-2026



# Strategia Rozwoju Gminy Smołdzino na lata 2016-2026

Opracowanie wykonane przez:

[Artur Rorzowski](#)



## Spis treści

Wstęp .....	3
1. Raport o stanie gminy Smołdzino .....	5
1.1. Położenie gminy i komunikacja .....	5
1.2. Demografia.....	8
1.3. Gospodarka i rynek pracy.....	13
1.4. Gospodarka mieszkaniowa.....	16
1.5. Infrastruktura techniczna .....	17
1.6. Środowisko przyrodnicze .....	21
1.7. Turystyka i baza turystyczna.....	23
1.8. Kultura .....	27
1.9. Oświata .....	29
1.10. Sfera społeczna .....	31
1.11. Sfera publiczna .....	35
1.12. Finanse.....	41
1.13. Zagospodarowanie przestrzenne .....	46
1.14. Polityka inwestycyjna gminy .....	46
2. Analiza obszarów problemowych .....	52
2.1. Stopień rozwoju oraz potencjał Gminy w opinii jej mieszkańców.....	55
2.2. Analiza SWOT .....	65
2.3. Wizja i misja .....	68
2.4. Cele strategiczne i operacyjne .....	70
2.5. Wdrażanie i monitorowanie.....	72
3. Załączniki .....	74



## Wstęp

Obowiązek opracowania Strategii Rozwoju Gminy Smołdzino na lata 2016-2026 wynika z ustawy z dnia 6 grudnia 2006 r. o zasadach prowadzenia polityki rozwoju, w której określono, że politykę rozwoju w skali lokalnej prowadzi samorząd gminny na podstawie strategii rozwoju. Dokument wynika również ze zmieniających się uwarunkowań mikro i makroekonomicznych, przepisów prawnych, zmieniających się potrzeb mieszkańców gminy oraz dostosowania zapisów do aktualnej „Strategii Rozwoju Województwa Pomorskiego 2020”.

Strategia Rozwoju Gminy Smołdzino na lata 2016 - 2026 jest dokumentem, na który składają się trzy podstawowe części:

- Część nr 1 Raport o stanie gminy Smołdzino,
- Część nr 2 Stopień rozwoju oraz potencjał gminy w opinii jej mieszkańców,
- Część nr 3 Plan strategiczny na lata 2016-2026.

**Część nr 1** stanowi analizę stanu obecnego i istniejących uwarunkowań społeczno – gospodarczych dokonaną m. in. na podstawie:

- ❖ danych z ewidencji własnych prowadzonych przez Urząd Gminy w Smołdzinie,
- ❖ danych statystycznych opublikowanych przez Główny Urząd Statystyczny,
- ❖ danych ewidencyjnych organizacji publicznych i społecznych,
- ❖ dokumentów o charakterze strategicznym wyznaczające kierunki rozwoju w poszczególnych obszarach, w tym plany zagospodarowania przestrzennego, studium uwarunkowań i kierunków rozwoju, uchwały budżetowe, wieloletnia prognoza finansowa i inne.

Diagnoza stanu aktualnego posłużyła jako punkt wyjścia dla dokonania określenia stopnia rozwoju oraz potencjału gminy. W **części nr 2** dokonano oceny stopnia rozwoju oraz identyfikacji potrzeb i oczekiwań mieszkańców. Podsumowaniem tej części jest analiza SWOT, w której określono silne i słabe strony oraz szanse i zagrożenia.

**Część nr 3** stanowi część prognostyczną, w której skupiono się na opracowaniu wizji, misji, celów strategicznych i operacyjnych, a także systemu wdrażania i monitorowania rezultatów działań. Wyboru strategicznych kierunków działania dokonano w sposób szczególny, pod kątem spójności z następującymi dokumentami:

- ✓ Strategią Rozwoju Kraju 2020 (SRK) przyjętą przez Radę Ministrów w dniu 25 września 2012 roku;



- ✓ Długookresową Strategią Rozwoju Kraju „Polska 2030. Trzecia fala nowoczesności” – została przyjęta przez Radę Ministrów w dniu 5 lutego 2013 r.;
- ✓ Strategią Rozwoju Województwa Pomorskiego 2020 została przyjęta przez Samorząd Województwa Pomorskiego w dniu 24 września 2012 r.;
- ✓ Regionalnym Program Operacyjnym dla Województwa Pomorskiego na lata 2014-2020 przyjęty uchwałą nr 196/20/15 Zarządu Województwa Pomorskiego z dnia 3 marca 2015 r. w związku z decyzją Komisji Europejskiej nr C(2015) 908 z dnia 12 lutego 2015 r.;
- ✓ Regionalnymi Programami Strategicznymi: Pomorski Port Kreatywności, Pomorska Podróż, Aktywni Pomorzanie, Zdrowie dla Pomorzan, Mobilne Pomorze, Ekoefektywne Pomorze.

W Strategii Rozwoju Gminy Smołdzino na lata 2016-2026 wyznaczono cele, których horyzont czasowy sięga roku 2026. Jednak przedstawiona Strategia jest dokumentem, który powinien podlegać modyfikacjom uzależnionym od postępów w realizacji polityki lokalnej, regionalnej i krajowej oraz zmian zachodzących w bezpośrednim otoczeniu. Monitorowanie i okresowa ewaluacja wdrażania Strategii powinna być dokonywana na podstawie wskaźników realizacji celów.



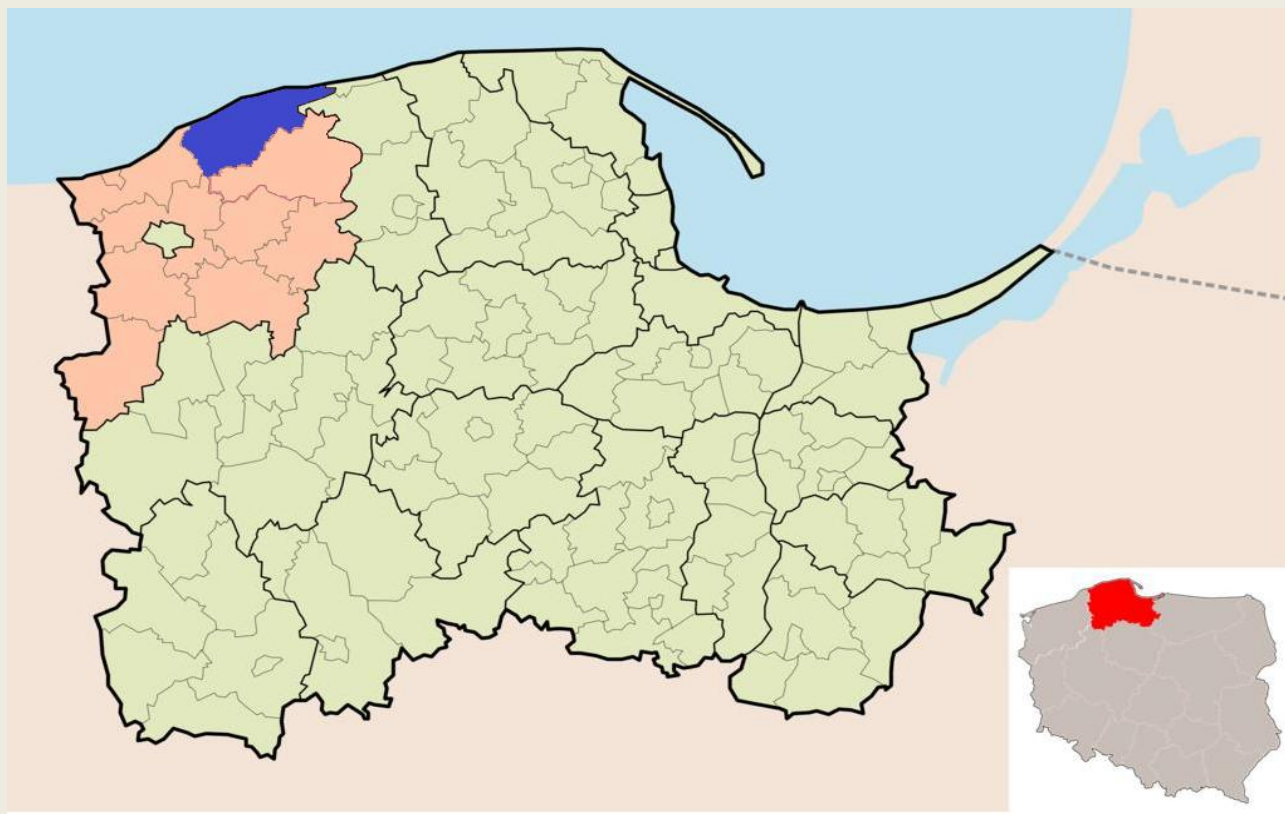
## 1. Raport o stanie gminy Smołdzino

### 1.1. Położenie gminy i komunikacja

#### Ogólna charakterystyka

Gmina Smołdzino położona jest w północno – zachodniej części województwa pomorskiego, w powiecie słupskim. Od północnego – wschodu graniczy z gminą miejską Łeba, od wschodu (w akwenie jeziora Łebsko) z gminą Wicko, od południowego – wschodu z gminą Głównicyce, natomiast od zachodu z gminą Ustka. Ponadto od północy granicę gminy stanowi 26-cio kilometrowy odcinek granicy morskiej Polski z Morzem Bałtyckim.

**Mapa 1. Położenie gminy Smoldzino na tle Województwa Pomorskiego oraz Powiatu Słupskiego.**



Źródło: Opracowanie własne.

Pod względem geograficznym gmina Smołdzino usytuowana jest na Nizinie Gardnieńsko – Łebskiej z najwyższym wzniesieniem – górą Rowokół (115 m n.p.m). Rozciągająca się na powierzchni 25 980 ha, o gęstości zaludnienia wynoszącej 14 osób na 1 km<sup>2</sup>. Jej granice wyznaczają naturalne elementy krajobrazu takie jak: brzeg morza, brzegi jeziora Gardno i Łebsko, odcinki rzek: Łupawa, Brodniczka, Pustynka.



Stolica gminy i siedziba władz administracyjnych jest w miejscowości Smołdzino położonej nad rzeką Łupawą, oddalona 30 km od Słupska i 6 km od morza. Pełni ona funkcję ośrodka gminnego.

**Smołdzino** jest ośrodkiem administracyjnym, gospodarczym i usługowym o znaczeniu gminnym skupiającym szereg instytucji obejmujących swoim zasięgiem obszar całej gminy. Miejscowość ta pełni również funkcję obsługi ruchu turystycznego dysponując w sezonie dobrze rozwiniętą bazą noclegową i gastronomiczną.

## Mapa 2. Mapa gminy Smołdzino



Źródło: Opracowanie własne.

Północną część gminy Smołdzino zajmuje **Słowiński Park Narodowy** z siedzibą w Smołdzinie. Park ten został utworzony 1 stycznia 1967 r. a swoją nazwę zawdzięcza ludności kaszubskiej - Słowińcom, która kiedyś zamieszkiwała te tereny. Powierzchnia Parku wynosi 32 744,03 ha, z czego 16 833,26 ha dot. obszaru gminy, co stanowi 64,79% całkowitej jej powierzchni. Jego niepowtarzalne wartości przyrodnicze spowodowały, że został on zaliczony w 1977 r. przez UNESCO do światowej Sieci Rezerwatów Biosfery. Obejmuje on swoim zasięgiem odcinek wybrzeża od Rowów do Łeby, Jeziora: Łebsko, Gardno, Dołgie Wielkie, Dołgie Małe oraz przylegające do nich lasy. Walory przyrodnicze stanowią o atrakcyjności turystycznej gminy: obszary Słowińskiego Parku Narodowego oraz czterech jezior: Gardno, Łebsko, Dołgie Wielkie oraz Dołgie Małe.

Do atutów gminy można zaliczyć czyste środowisko naturalne, interesująca szata roślinna i liczna populacja dziko żyjącej zwierzyny. Wspaniała lokalizacja gminy i przebogata przyroda stwarzają znakomite możliwości wypoczynku i rekreacji.



Administracyjnie gmina podzielona jest na 16 sołectw, które skupiają następujące miejscowości: Kluki, Przybynin, Łokciowe, Smołdziński Las, Smołdzino, Żelazo, Wierzchocino, Witkowo, Siecie, Gardna Wielka, Gardna Mała i Wysoka, Stojcino, Retowo, Czysta, Bukowa, Komnino, Człuchy.

**Tabela 1. Granice sołectw w gminie Smoldzino.**

Lp.	Sołectwo	Miejscowości wchodzące w skład sołectwa	Powierzchnia w ha
1.	Bukowa	Bukowa	770,1
2.	Człuchy	Chłuchy	166,92
3.	Czysta	Czysta	548,81
4.	Gardna Mała (Wysoka)	Gardna Mała, Wysoka	489,36
5.	Gardna Wielka	Gardna Wielka	1 095,15
6.	Kluki	Kluki	370,78
7.	Komnino	Komnino	-
8.	Łokciowe	Łokciowe	817,99
9.	Retowo	Retowo	259,18
10.	Siecie	Siecie	719,38
11.	Smołdzino	Smołdzino	1 116,92
12.	Smołdziński Las	Smołdziński Las	982,92
13.	Stojcino	Stojcino	498,56
14.	Wierzchocino	Wierzchocino	993,48
15.	Witkowo	Witkowo	427,38
16.	Żelazo	Żelazo	1 198,78

Źródło: Biuletyn Informacji Publicznej Gminy Smołdzino

Strukturę gruntów w gminie Smołdzino przedstawiono w poniższej tabeli.

**Tabela 2. Struktura gruntów w gminie Smoldzino.**

Wyszczególnione	Powierzchnia w ha
- użytki rolne ogółem	7 938,00
- grunty leśne i lasy	6 915,00
- pozostałe grunty	11 166,00
<b>RAZEM</b>	<b>26 019,00</b>

Źródło: dane Urzędu Gminy w Smołdzinie.



## 1.2. Demografia

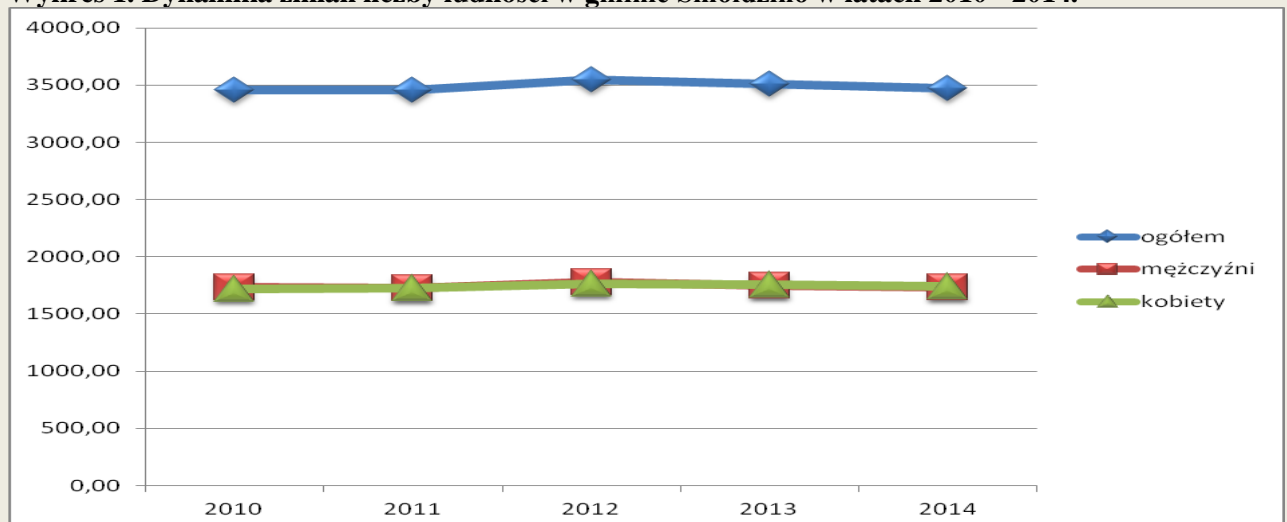
Gmina Smołdzino, według stanu na koniec 2014 r. zamieszkiwana była przez 3 475 osoby, z czego mężczyźni stanowili 1 735, a kobiety 1 740. Zgodnie z poniższą tabelą i wykresem liczba ludności na terenie gminy z roku na rok **maleje**.

**Tabela 3. Ludność wg płci w gminie Smołdzino w latach 2010-2014.**

STAN LUDNOŚCI	2010	2011	2012	2013	2014
<b>ogółem</b>	3454	3459	3547	3507	3475
<b>mężczyźni</b>	1735	1729	1780	1750	1735
<b>kobiety</b>	1719	1730	1767	1757	1740

Źródło: [www.gdańsk.stat.gov.pl](http://www.gdańsk.stat.gov.pl)

**Wykres 1. Dynamika zmian liczby ludności w gminie Smołdzino w latach 2010 - 2014.**



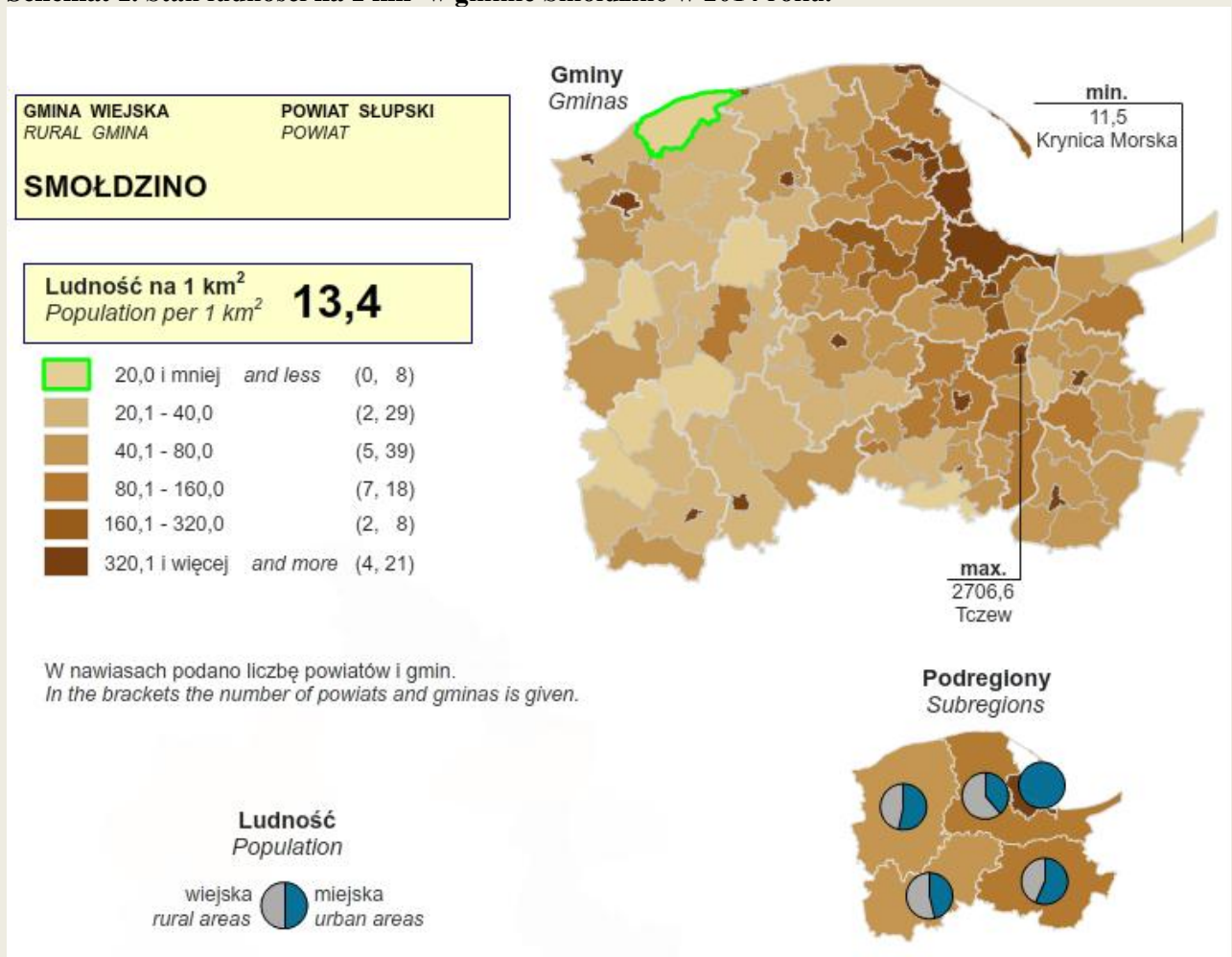
Źródło: [www.gdańsk.stat.gov.pl](http://www.gdańsk.stat.gov.pl)

W 2014 roku gęstość zaludnienia w gminie Smołdzino wynosiła 13,4 osób na 1 km<sup>2</sup> i była jedną z niższych spośród gmin powiatu słupskiego i województwa pomorskiego.





Schemat 1. Stan ludności na 1 km<sup>2</sup> w gminie Smołdzino w 2014 roku.



Źródło: [www.gdańsk.stat.gov.pl](http://www.gdańsk.stat.gov.pl)

Jak pokazują dane statystyczne przyrost naturalny jest od co najmniej 2010 roku ujemny, co świadczy o występowaniu zjawiska starzenia się społeczeństwa. Największy ujemny przyrost naturalny wystąpił w latach 2011 i 2013. W 2014 roku odnotowano już nieznacznie więcej zgonów niż urodzeń.

Tabela 4. Ruch naturalny wg płci.

Wyszczególnione	2010	2011	2012	2013	2014
<b>Urodzenia żywe</b>					
<b>ogółem</b>	35	30	35	35	32
<b>mężczyźni</b>	23	17	14	14	17
<b>kobiety</b>	12	13	21	21	15
<b>Zgony ogółem</b>					
<b>ogółem</b>	38	36	38	42	33

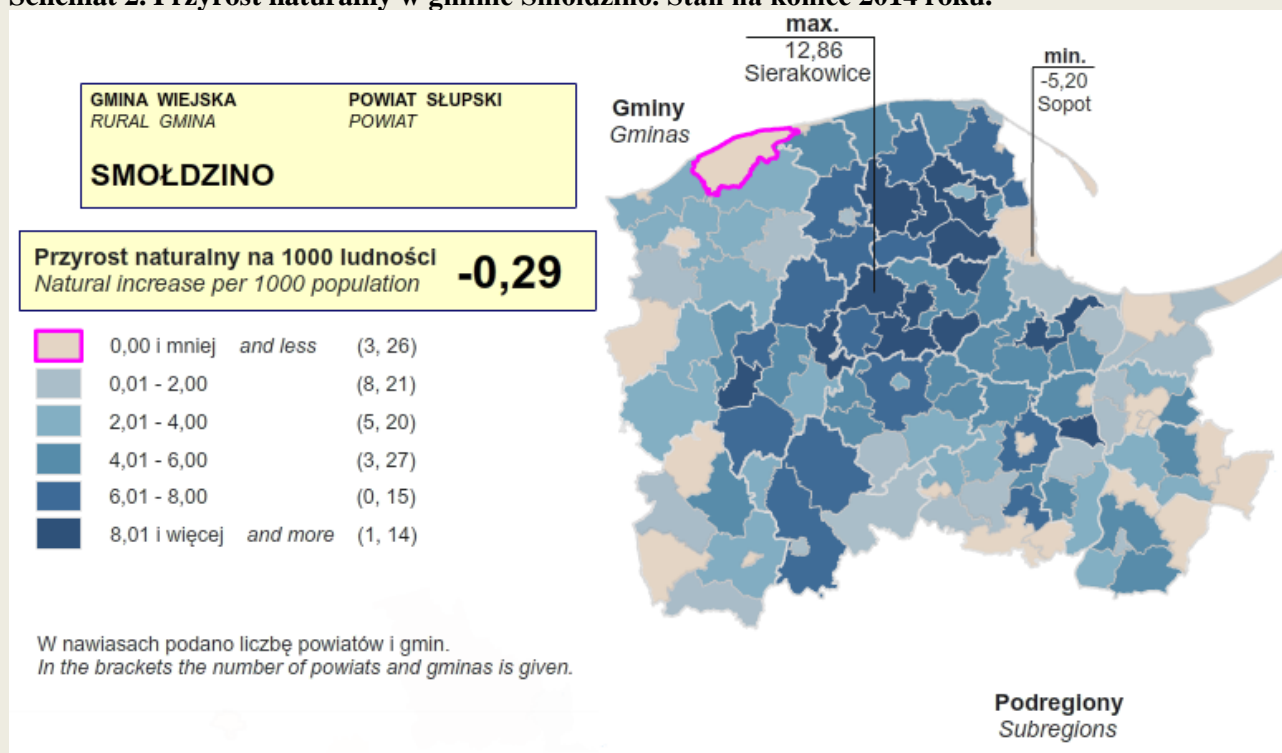


<b>mężczyźni</b>	22	25	17	21	18
<b>kobiety</b>	16	11	21	21	15
<b>Przyrost naturalny</b>					
<b>ogółem</b>	-3	-6	-3	-7	-1
<b>mężczyźni</b>	1	-8	-3	-7	-1
<b>kobiety</b>	-4	2	0	0	0
<b>Urodzenia żywe, zgony i przyrost naturalny na 1000 ludności</b>					
<b>urodzenia żywe na 1000 ludności</b>	10,2	8,6	10,1	9,9	9,2
<b>zgony na 1000 ludności</b>	11,05	10,38	11,00	11,90	9,47
<b>przyrost naturalny na 1000 ludności</b>	-0,9	-1,7	-0,9	-2,0	-0,29

Źródło: [www.gdańsk.stat.gov.pl](http://www.gdańsk.stat.gov.pl)

Należy również odnotować, że przyrost naturalny w gminie Smołdzino był jednym z najniższych spośród gmin powiatu słupskiego i w województwa pomorskiego.

**Schemat 2. Przyrost naturalny w gminie Smołdzino. Stan na koniec 2014 roku.**



Źródło: [www.gdańsk.stat.gov.pl](http://www.gdańsk.stat.gov.pl)

W gminie Smołdzino zdecydowaną większość stanowią osoby w wieku produkcyjnym. W roku 2014 ta grupa stanowiła ponad 69 % ogółu mieszkańców. W tym czasie osoby w wieku przedprodukcyjnym



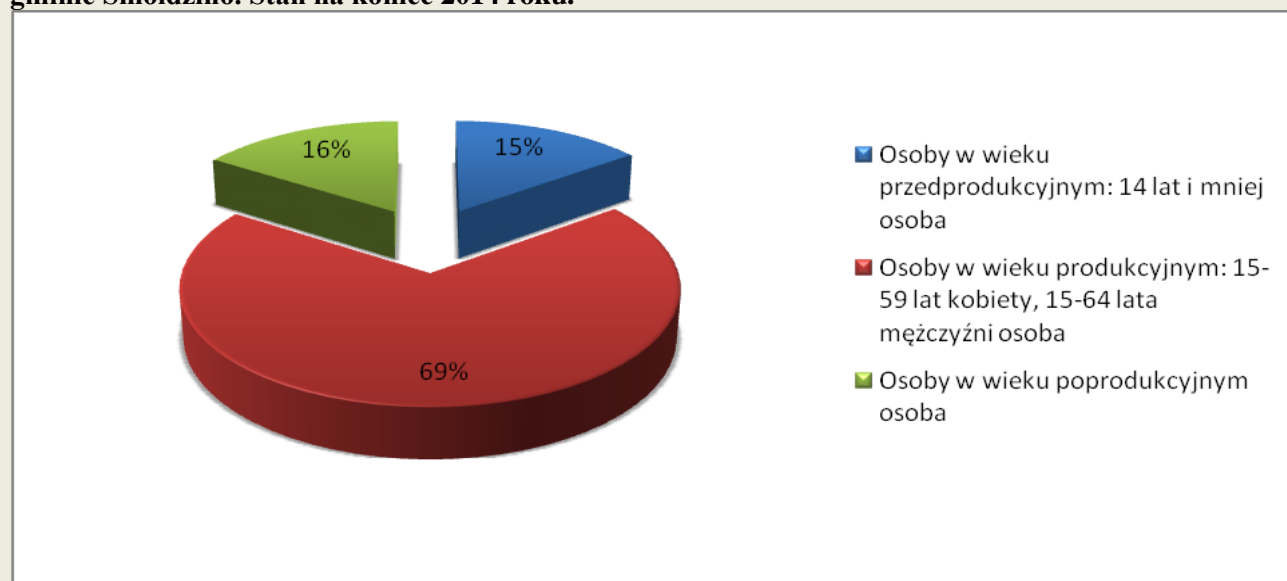
stanowiły 15 % a osoby w wieku poprodukcyjnym 16 %. Z poniższych danych odnotowuje się spadek liczby ludności w wieku przedprodukcyjnym oraz spadek w wieku produkcyjnym a **wzrost nastąpił dla grupy w wieku poprodukcyjnym**. Świadczy to o starzeniu się społeczeństwa w gminie Smołdzino.

**Tabela 5. Ludność w wieku przedprodukcyjnym, produkcyjnym i poprodukcyjnym według płci w gminie Smołdzino.**

STAN LUDNOŚCI	2010	2011	2012	2013	2014
<b>w wieku przedprodukcyjnym: 14 lat i mniej</b>					
<b>ogółem</b>	534	527	552	529	515
<b>mężczyźni</b>	273	266	280	267	262
<b>kobiety</b>	261	261	272	262	253
<b>w wieku produkcyjnym: 15-59 lat kobiety, 15-64 lata mężczyźni</b>					
<b>ogółem</b>	2451	2452	2496	2449	2411
<b>mężczyźni</b>	1329	1332	1360	1327	1310
<b>kobiety</b>	1122	1120	1136	1122	1101
<b>w wieku poprodukcyjnym</b>					
<b>ogółem</b>	469	480	499	529	549
<b>mężczyźni</b>	133	131	140	156	163
<b>kobiety</b>	336	349	359	373	386

Źródło: [www.gdańsk.stat.gov.pl](http://www.gdańsk.stat.gov.pl)

**Schemat 3. Ludność w wieku przedprodukcyjnym, produkcyjnym i poprodukcyjnym według płci w gminie Smołdzino. Stan na koniec 2014 roku.**



Źródło: [www.gdańsk.stat.gov.pl](http://www.gdańsk.stat.gov.pl)



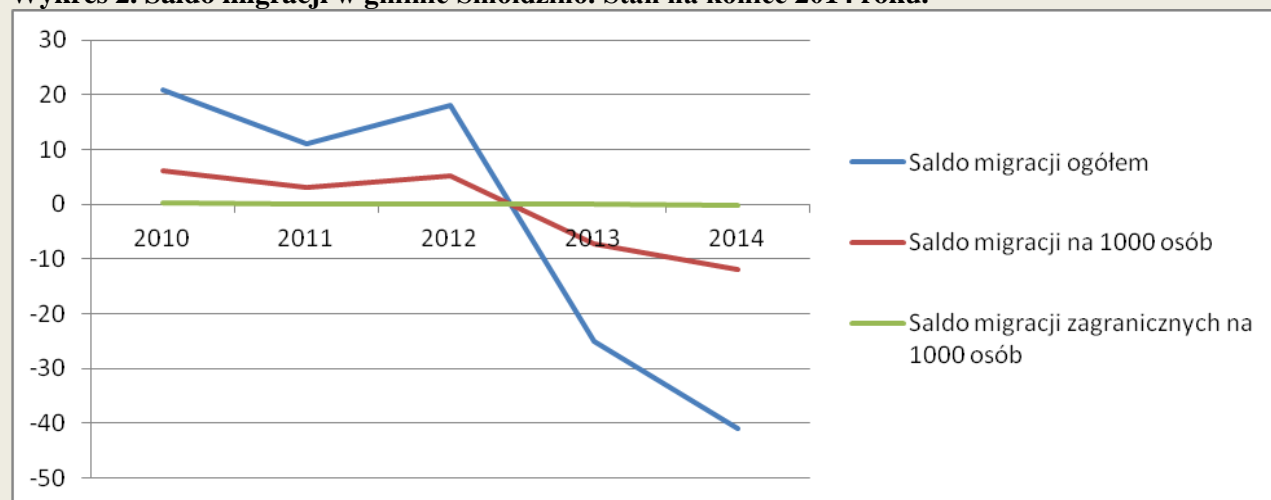
Duży wpływ na strukturę ludności według wieku mają również migracje ludności, które odbywają się m. in. w celach zarobkowych. W gminie Smołdzino od 2013 roku odnotowuje się ujemne zjawisko migracyjne, tzn. więcej osób szuka zatrudnienia i miejsca zamieszkania poza obszarem gminy. Największe ujemne saldo odnotowano w 2014 roku i było najwyższe w całym powiecie słupskim i w województwie pomorskim.

**Tabela 6. Migracje mieszkańców gminy Smołdzino w latach 2010-2014.**

Wyszczególnione (ogółem)	2010	2011	2012	2013	2014
Saldo migracji	21	11	18	-25	-41
Saldo migracji na 1000 osób	6,1	3,2	5,2	-7,1	-11,76
Saldo migracji zagranicznych na 1000 osób	0,29	0,00	0,00	0,00	-0,29

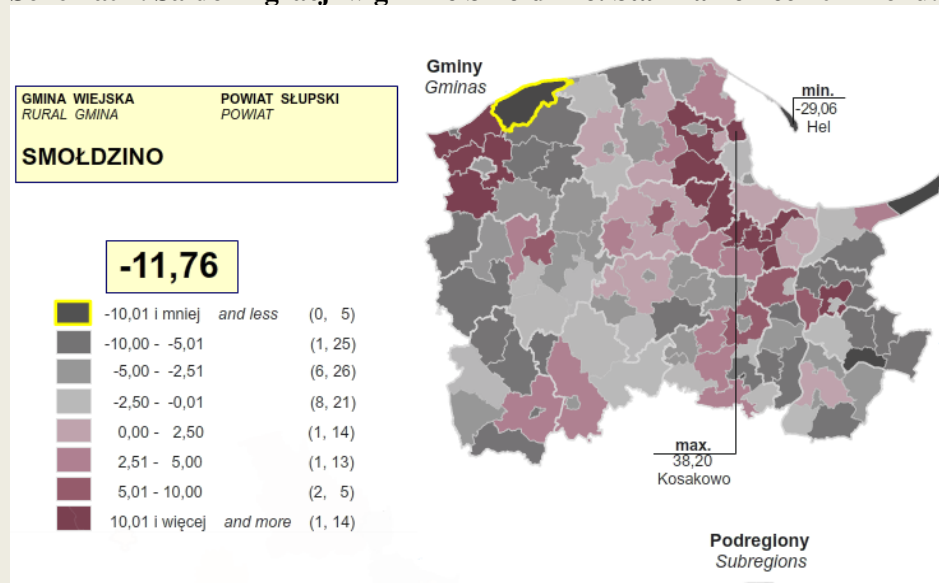
Źródło: [www.gdańsk.stat.gov.pl](http://www.gdańsk.stat.gov.pl)

**Wykres 2. Saldo migracji w gminie Smołdzino. Stan na koniec 2014 roku.**



Źródło: [www.gdańsk.stat.gov.pl](http://www.gdańsk.stat.gov.pl)

**Schemat 4. Saldo migracji w gminie Smołdzino. Stan na koniec 2014 roku.**



Źródło: [www.gdańsk.stat.gov.pl](http://www.gdańsk.stat.gov.pl)



## 1.3. Gospodarka i rynek pracy

### Gospodarka

W latach 2010-2014 nieznacznie wzrosła liczba podmiotów gospodarki narodowej z 256 w 2010 roku do 277 w 2014 roku. Największy udział w sektorze prywatnym posiadały osoby fizyczne prowadzące działalność gospodarczą (w 2014 r. stanowiły ok. 75,38 % podmiotów sektora prywatnego). Na terenie gminy Smołdzino w 2014 roku funkcjonowało 9 spółek prawa handlowego, w tym 3 z udziałem zagranicznym, 1 spółdzielnia, 18 stowarzyszeń i organizacji społecznych.

**Tabela 7. Podmioty gospodarcze wg sektorów własnościowych w latach 2010-2014.**

Wyszczególnienie	2010	2011	2012	2013	2014
<b>Podmioty gospodarki narodowej ogółem</b>	<b>256</b>	<b>263</b>	<b>258</b>	<b>284</b>	<b>277</b>
<b>Sektor publiczny - ogółem</b>	<b>12</b>	<b>12</b>	<b>11</b>	<b>13</b>	<b>13</b>
<b>Sektor publiczny - państwowe i samorządowe jednostki prawa budżetowego</b>	9	8	7	8	8
<b>Sektor publiczny - spółki handlowe</b>	0	0	0	1	1
<b>Sektor prywatny - ogółem</b>	<b>244</b>	<b>251</b>	<b>247</b>	<b>271</b>	<b>264</b>
<b>Sektor prywatny - osoby fizyczne prowadzące działalność gospodarczą</b>	188	197	190	213	199
<b>Sektor prywatny - spółki handlowe</b>	9	8	8	8	9
<b>Sektor prywatny - spółki handlowe z udziałem kapitału zagranicznego</b>	4	3	3	3	3
<b>Sektor prywatny - spółdzielnie</b>	1	1	1	1	1
<b>Sektor prywatny - stowarzyszenia i organizacje społeczne</b>	18	18	19	19	18

Źródło: [www.gdańsk.stat.gov.pl](http://www.gdańsk.stat.gov.pl)

Zdecydowana większość podmiotów gospodarczych w gminie Smołdzino to mikroprzedsiębiorstwa, które działają w sektorach handel, usługi, turystyka, agroturystyka. W 2014 roku podmioty te stanowiły 66,43 % wszystkich podmiotów gospodarczych. Dla tych sektorów gospodarki odnotowuje się trend rosnący. Liczba podmiotów w sektorze rolnictwa i leśnictwa utrzymuje się na podobnym poziomie w badanych latach. Wydaje się, że działalność w tym sektorze nie odgrywa znaczącej roli w gminie Smołdzino. Największe znaczenie ma sektor turystyczny, usługowy i handlowy.

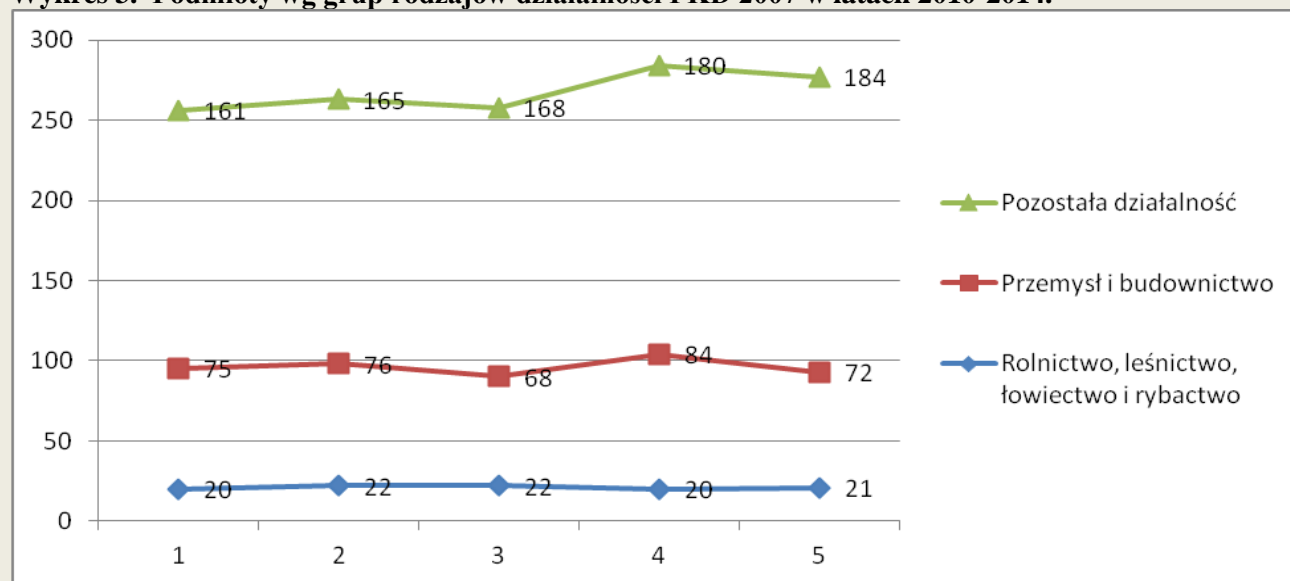


**Tabela 8. Podmioty wg grup rodzajów działalności PKD 2007 w latach 2010-2014.**

Wyszczególnienie	2010	2011	2012	2013	2014
Rolnictwo, leśnictwo, łowiectwo i rybactwo	20	22	22	20	21
Przemysł i budownictwo	75	76	68	84	72
Pozostała działalność	161	165	168	180	184

Źródło: [www.gdańsk.stat.gov.pl](http://www.gdańsk.stat.gov.pl)

**Wykres 3. Podmioty wg grup rodzajów działalności PKD 2007 w latach 2010-2014.**



Źródło: [www.gdańsk.stat.gov.pl](http://www.gdańsk.stat.gov.pl)

### **Rynek pracy**

W 2014 r. w gminie Smołdzino liczba bezrobotnych wyniosła 255 osób i stanowiła 11,1 % liczby ludności w wieku produkcyjnym. W 2014 roku w porównaniu do lat 2011 - 2013 odnotowano nieznaczny spadek liczby bezrobotnych. W odniesieniu do struktury płci bezrobocie wśród mężczyzn utrzymywało się na podobnym poziomie, natomiast można było zauważyć znaczny spadek bezrobocia wśród kobiet: ze 132 bezrobotnych kobiet w 2010 r., 144 w 2011 r., 148 w 2012 r. do 129 w 2014 r. Stopa bezrobocia w gminie Smołdzino była zdecydowanie niższa niż w powiecie słupskim, które w 2014 roku wyniosło 19,2 % i było jedne z najwyższych w województwie pomorskim. Na taki stan zdecydowany wpływ ma lokalizacja powiatu słupskiego, który położony jest poza obszarem metropolitalnym Trójmiasta oraz kiepski stan infrastruktury kolejowej i drogowej.



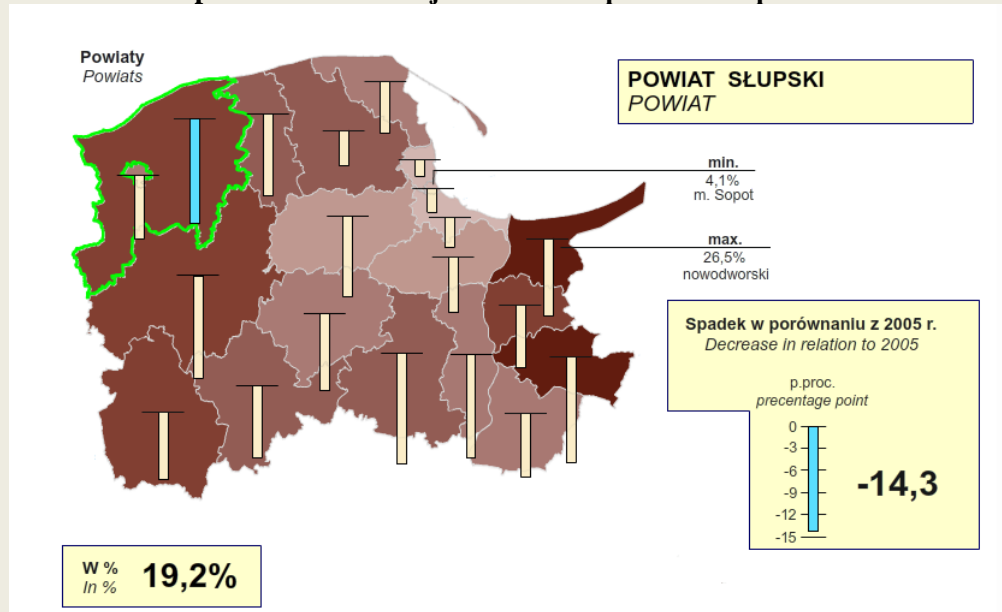
Tabela 9. Bezrobocie w gminie Smołdzino w latach 2010-2014.

Wyszczególnienie	Jednostka miary	2010	2011	2012	2013	2014
<b>Bezrobotni zarejestrowani wg płci</b>						
<b>ogółem</b>	osoba	242	265	269	264	255
<b>mężczyźni</b>	osoba	110	121	121	130	126
<b>kobiety</b>	osoba	132	144	148	134	129
<b>Udział bezrobotnych zarejestrowanych w liczbie ludności w wieku produkcyjnym wg płci</b>						
<b>ogółem</b>	%	10,5	11,4	11,3	11,3	11,1
<b>mężczyźni</b>	%	8,7	9,6	9,3	10,3	10,1
<b>kobiety</b>	%	12,7	13,7	13,7	12,7	12,4
<b>Pracujący wg płci</b>						
<b>ogółem</b>	osoba	384	354	367	359	355
<b>mężczyźni</b>	osoba	209	190	185	185	167
<b>kobiety</b>	osoba	175	164	182	174	188
<b>Pracujący na 1000 ludności</b>						
<b>ogółem</b>	osoba	111	102	103	102	102

Źródło: [www.gdańsk.stat.gov.pl](http://www.gdańsk.stat.gov.pl)

Według danych statystycznych w 2014 roku największą grupę pracujących osób według płci stanowiły kobiety a nie mężczyźni. W stosunku do lat poprzednich nastąpiło odwrócenie trendu, tzn. od 2010 r. do 2013 r. zdecydowaną większość pracujących stanowili mężczyźni.

Schemat 5. Stopa bezrobocia zarejestrowana w powiecie słupskim. Stan na koniec 2014 roku.



Źródło: [www.gdańsk.stat.gov.pl](http://www.gdańsk.stat.gov.pl)



Pomimo, iż stopa bezrobocia w gminie Smołdzino budzi niepokój, należy pamiętać, że statystyki dotyczące bezrobocia w znacznym stopniu zniekształcają obraz tego zjawiska głównie ze względu na duży stopień tzw. bezrobocia utajonego oraz „pracy na czarno”.

## 1.4. Gospodarka mieszkaniowa

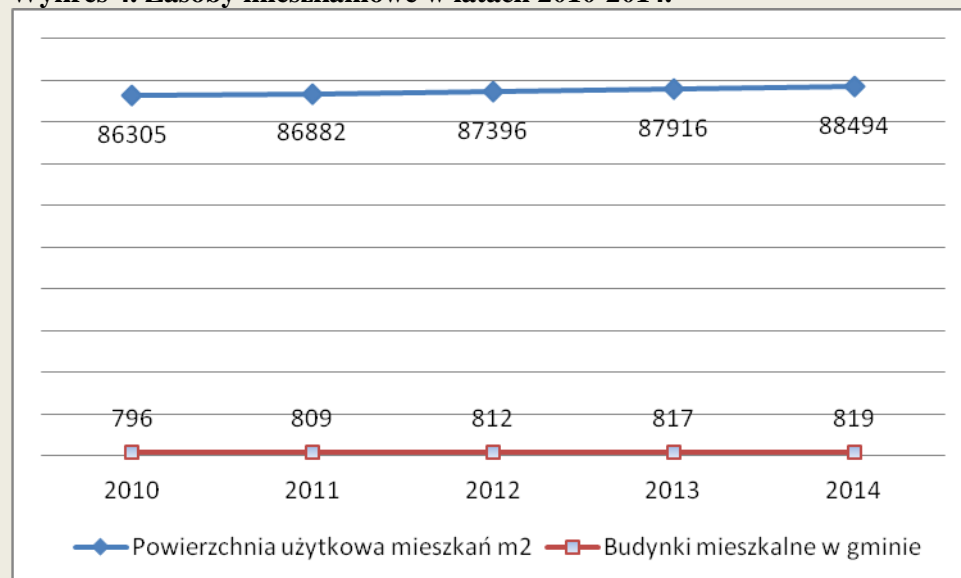
Zasoby mieszkaniowe w gminie Smołdzino systematycznie rosną. W latach 2010-2014 odnotowano wzrost liczby mieszkań. Zdecydowany wzrost odnotowano w liczbie izb niż mieszkań a tym samym zwiększeniu uległa powierzchnia użytkowa mieszkań z 86 305 m<sup>2</sup> w 2010 r. do 88 494 m<sup>2</sup> w 2014 r. Dzięki czemu zwiększeniu uległa przeciętna powierzchnia użytkowa mieszkania na 1 osobę, która w 2014 roku wyniosła 25,5 m<sup>2</sup>. Sytuacja mieszkaniowa w gminie rozwija się w stosunkowo wolnym, ale w stabilnym tempie.

**Tabela 10. Gospodarka mieszkaniowa w gminie Smołdzino w latach 2010-2014.**

Wyszczególnione	j. miary	2010	2011	2012	2013	2014
<b>Zasoby mieszkaniowe</b>						
Mieszkania	liczba	1085	1091	1095	1100	1104
Izby	liczba	4646	4672	4693	4715	4742
Powierzchnia użytkowa mieszkań	m <sup>2</sup>	86305	86882	87396	87916	88494
Budynki mieszkalne ogółem	liczba	796	809	812	817	819

Źródło: [www.gdańsk.stat.gov.pl](http://www.gdańsk.stat.gov.pl)

**Wykres 4. Zasoby mieszkaniowe w latach 2010-2014.**



Źródło: [www.gdańsk.stat.gov.pl](http://www.gdańsk.stat.gov.pl)





## 1.5. Infrastruktura techniczna

### Transport i komunikacja

Sieć drogową na terenie gminy Smołdzino tworzą ogólnodostępne drogi publiczne, które dzieli się na następujące kategorie:

- drogi powiatowe,
- drogi gminne.

**Tabela 11. Rodzaje dróg gminy Smołdzino.**

Lp.	Rodzaj drogi	Długość ogółem w km	w tym utwardzone w km
1.	Drogi powiatowe	46,3	38,4
2.	Drogi gminne	31,4	26,1

Źródło: dane Urzędu Gminy w Smołdzinie.

Gmina Smołdzino posiada rozbudowaną sieć dróg gminnych i powiatowych, których szczegółowy wykaz przedstawia poniższa tabela.

**Tabela 12. Wykaz dróg gminnych w gminie Smołdzino.**

Lp.	Numer drogi gminnej	Nazwa odcinka drogi
1.	102001	Droga DP 39139
2.	102002	Droga DP39138-droga DG102003
3.	102003	Droga DP 39138 – tor kolejowy
4.	102004	Droga DP 39138-DP 39138
5.	102005	Droga DP 39138
6.	102006	Smołdzino ul. Bema - pola
7.	102007	Smołdzino ul. Ogrodowa
8.	102008	Smołdzino, ul. Bohaterów Warszawy
9.	102009	Smołdzino droga DP 39138-droga DG 102008
10.	102010	Smołdzino ul. Mostowa
11.	102011	Smołdzino ul. Kościelna
12.	102012	Droga DP 39134-miejscowość Człuchy
13.	102013	Droga DP 39134-miejscowość Stojcino
14.	102014	Droga DP 39138-łąki
15.	102015	Droga DP39138-las
16.	102016	Droga DG 102015- pola



17.	102017	Droga DP 39138 - pola
18.	102018	Droga DP 39138 – droga DP 39138
19.	102019	Droga DP39138- Witkowo Kolonia
20.	102020	Witkowo- droga DG 102021
21.	102021	Droga DP 39137-granica gminy (Żelkowo)
22.	102022	Droga DP 39138 – granica gminy (Żelkowo)
23.	102023	Gardna Wielka ul. Pomorska
24.	102024	Gardna Wielka ul. Paderewskiego
25.	102025	Gardna Wielka, ul. Daszyńskiego
26.	102026	Gardna Wielka DP 39137- granica gminy (Czarny Młyn)
27.	102027	Droga DP 39132 – Pole biwakowe Wysoka
28.	102028	Droga DP 39134-droga DG 102029-droga DP 39134
29.	102029	Droga DP 39132-droga 102028

Źródło: dane Urzędu Gminy w Smołdzinie.

#### Drogi gminne podzielono również wg ważności i funkcji:

- drogi podstawowe – 31,4 km
- drogi pomocnicze – 59,7 km.

**Tabela 13. Wykaz dróg powiatowych przebiegających przez teren gminy.**

Lp.	Numer drogi	Nazwa odcinka drogi	Długość odcinka w km	Rodzaj nawierzchni
1.	DP 39132	Wysoka – Retowo – Gąbino	3,5	betonowa, żużlowa, brukowa, gruntowa
2.	DP39134	Smołdzino – Gardna Wielka – Gąbino –Lubuczewo	10,4	asfaltowa
3.	DP39133	Trzcinnno – Gardna Wielka	4,3	betonowa
4.	DP 39136	Droga DP 39134 – Bukowa – Łękwica –droga DW 213	3,8	bruk i gruntowa
5.	DP 39137	Gardna Wielka – Siecie – droga DP 39138	5,9	średni
6.	DP 39138	Kluki – Smołdzino – Wierzchocino –Choćmirówko	20,3	asfaltowa
7.	DP 39139	Czołpino – Smołdziński Las	2,4	asfaltowa

Źródło: dane Urzędu Gminy w Smołdzinie.

#### Komunikacja autobusowa - główne kierunki:

- Słupsk – Kluki
- Słupsk – Smołdzino – Choćmirowo – Kluki

#### Komunikacja PKP – BRAK



### **Telekomunikacja**

Na terenie gminy Smołdzino głównym operatorem telefonii stacjonarnej jest Orange Polska (przed fuzją odrębne spółki Telekomunikacja Polska i PTK Centertel), która jest kontynuatką ponad 60 lat tradycji przedsiębiorstwa Polska Poczta, Telegraf i Telefon. W jej posiadaniu znajduje się znaczna część kablowej infrastruktury telekomunikacyjnej.

Od wielu lat bardzo dynamicznie rozwija się na terenie gminy Smołdzino telefonia komórkowa i satelitarna oraz radiowa (beziprzewodowa).

Dla powszechnego udostępniania usług telefonicznych w miejscowościach: Wierzchocino, Czysta, Gardna Wielka, Smołdziński Las i Kluki postawiono wieże antenowe radiowego systemu dostępu abonenckiego Alcatel 9800. Ponadto w miejscowościach: Czysta, Wysoka, Gardna Mała, Gardna Wielka i Smołdzino w ostatnich latach wybudowana została kanalizacja teletechniczna i kabel OTK. Kabel telekomunikacyjny ułożony został w ziemi na całej trasie. Teren gminy objęty jest także zasięgiem największych operatorów sieci komórkowej, internetowej i telewizyjnej (stacjonarnej i satelitarnej) w kraju: PLUS GSM, Play, T-Mobile, ORANGE, NETIA, UPC, Cyfrowy Polsat, NC+.

W gminie Smołdzino działa również lokalny dostawca: R.Z. COMPUTER Rafał Ziółkowski z siedzibą w Gardnie Wielkiej. Oferta firmy obejmuje m. in. świadczenie usług związanych z zapewnieniem dostępu do Internetu, usługi informatyczne, telefonia internetowa.

### **Zaopatrzenie w ciepło**

Na terenie gminy brak jest zorganizowanego systemu zaopatrzenia w ciepło. Zaspakajanie potrzeb cieplnych odbywa się w oparciu o:

- lokalne kotłownie opalane węglem, drewnem (oraz jego odpadami) i olejem opałowym zasilające obiekty użyteczności publicznej, obiekty usługowo-produkcyjne oraz budownictwo wielorodzinne,
- indywidualne kotłownie w domach mieszkalnych jednorodzinnych i wielorodzinnych oraz obiektach usługowych, są to kotłownie na paliwa stałe – głównie drewno i węgiel.

Większe kotłownie lokalne opalane olejem opałowym funkcjonują w budynkach wielorodzinnych w Smołdzinie oraz w obiektach użyteczności publicznej, takich jak: Zespół Szkolno-Przedszkolny w Smołdzinie, Centrum Kultury, Sportu i Rekreacji w Gardnie Wielkiej, Dom Środowiskowy w Gardnie Wielkiej.

### **Zaopatrzenie w gaz**

Na terenie gminy brak jest infrastruktury gazowej. Mieszkańcy korzystają z gazu butlowego propan – butan, który posiada dobrze rozlokowaną sieć dystrybucyjną. W najbliższych latach nie planuje się gazyfikacji gminy jako działania własnego samorządu terytorialnego.



### Zaopatrzenie w wodę

Na terenie gminy istnieją dwa wodociągi grupowe. Pierwszy wodociąg z ujęciem wody i stacją uzdatniania wody w Żelazie, obsługuje wsie: Smołdzino, Człuchy, Kluki, Żelazo, Siecie, Wierzchocino, Łokciowe, Witkowo i Smołdziński Las, natomiast drugi wodociąg, dla którego ujęcie wody znajduje się w Gardnie Wielkiej, obsługuje miejscowości: Gardna Wielka, Gardna Mała, Wysoka, Czysta, Retowo, Stojcino, Komnino oraz Bukowa. Teren gminy Smołdzino zwodociągowany jest w 95%. Do zwodociągowania na terenie gminy pozostały pojedyncze zagrody leżące w dość dalekiej odległości od magistrali wodociągowej oraz miejscowość Przybynin.

Długość sieci wodociągowej – **58,8 km**

Długość przyłączy prowadzących do budynków – **21 km**

Liczba podłączonych gospodarstw domowych – **947 szt.**

Liczba ujęć wody – **2 szt.**

Liczba stacji uzdatniania wody – **1 szt.**

**Tabela 14. Podstawowe dane dotyczące sieci wodociągowej. Stan na 31 XII'2015 r.**

Lp.	Wskaźnik	Wartość [osoby/sztuki]
1.	Liczba osób podłączonych do sieci wodociągowej	3160
2.	Liczba przyłączy do sieci wodociągowej	947

Źródło: dane Urzędu Gminy w Smołdzinie.

### Kanalizacja

Na terenie gminy znajduje się sieć kanalizacyjna o długości 17,53 km. Ilość przyłączy prowadzących do budynków w Smołdzinie wynosi 526 szt., natomiast liczba gospodarstw podłączonych do sieci kanalizacyjnej wynosi 177 szt. Na terenie gminy planuje się w najbliższych latach budowę sieci kanalizacji sanitarnej z podłączeniem do przebudowanej oczyszczalni ścieków.

**Tabela 15. Podstawowe dane dotyczące sieci kanalizacyjnej. Stan na 31 XII'2015 r.**

Lp.	Wskaźnik	Wartość [osoby/sztuki]
1.	Liczba osób podłączonych do sieci kanalizacyjnej	980
2.	Liczba przyłączy do sieci kanalizacyjnej	526

Źródło: dane Urzędu Gminy w Smołdzinie.



Poniższa tabela prezentuje długość wybudowanej sieci wodociągowej i kanalizacyjnej w poszczególnych miejscowościach gminy Smołdzino.

**Tabela 16. Długość sieci wodociągowej i kanalizacyjnej w poszczególnych miejscowościach gminy Smołdzino. Stan na 31 XII 2015 r.**

Miejscowość	Długość sieci wodociągowej [m]	Długość sieci kanalizacyjnej [m]
Smołdzino - miejscowość	-	15130 m
Gmina Smołdzino	58810 m	-
Komnino	-	400 m

Źródło: dane Urzędu Gminy w Smołdzinie.

### Oczyszczalnie ścieków

Na terenie gminy znajduje się oczyszczalnia ścieków biologiczno mechaniczna zmodernizowana w 2009 roku, która zlokalizowana jest w północno – zachodniej części miejscowości Smołdzino na działce nr 348/7 o powierzchni 15,50 ha. Obciążenie ściekami istniejącej oczyszczalni wynosi od 80 do 150 m<sup>3</sup> ścieków na dobę (przebieżenie latem). Obiekt oczyszczalni składa się z komory defosfatacji, komory denitryfikacji, komory nityfikacji, osadników wtórnego, komory stabilizacji osadu i poletka osadowego, które zaprojektowane zostały w celu oczyszczania około 280 m<sup>3</sup> ścieków na dobę. Stan techniczny konstrukcji stalowych oraz urządzeń oczyszczalni jest dobry. Odbiornikiem ścieków jest bezpośrednio rzeka Łupawa. Na terenie gminy istnieją również lokalne systemy odbioru ścieków zlokalizowane w miejscowościach Gardna Wielka, Komnino, Żelazo oraz lokalny system oczyszczania ścieków w miejscowości Łokciowe na bazie zbiornika Imhofa który wymaga przebudowy z uwagi na przestarzały system oraz wiek urządzeń. Pozostałe miejscowości na terenie gminy Smołdzino wyposażone są w indywidualne przyzagrodowe zbiorniki "bezodpływowe", z których ścieki oficjalnie wywożone są do punktu zlewnego w Smołdzinie.

## 1.6. Środowisko przyrodnicze

Północna część obszaru gminy Smołdzino położona jest w granicach Słowińskiego Parku Narodowego, który jest jednym z 23 parków narodowych w Polsce i jednym z 2 parków nadmorskich. Słowiński Park Narodowy położony jest na powierzchni 32 744,03 ha na terenie dwóch powiatów: słupskiego i lęborskiego, w granicach administracyjnych pięciu gmin. W gminie Smołdzino zajmuje on powierzchnię 16 833,26 ha, co stanowi 64,79% całkowitej jej powierzchni i obejmuje swoim zasięgiem odcinek wybrzeża od Rowów do Łeby, jeziora: Gardno, Łebsko, Dołgie Wielkie i Dołgie Małe oraz przylegające do nich lasy. Brzegi jezior położonych w parku są płaskie i porośnięte trzcinami. Są one schroniskiem dla olbrzymiej liczby gatunków ptaków. Oprócz jezior na terenie parku znajdują się trzy rzeki: Łupawa, Łeba i Pustynka. Słowiński Park



Narodowy został utworzony dla zachowania w niezmienionym pięknie systemu jezior przymorskich, bagien, torfowisk, łąk, nadmorskich borów i lasów, a przede wszystkim wydmowego pasa mierzei z unikatowymi w Europie wydmami ruchomymi. O randze i wartości przyrodniczej SPN świadczy fakt umieszczenia go w międzynarodowej sieci obszarów chronionych takich jak:

- ✓ HELCOMBSPA, Światowy Rezerwat Biosfery UNESCO, Natura 2000 czy obszar wodno-błotny Ramsar.

Ponadto oprócz Słowińskiego Parku Narodowego w gminie ochronie prawnej podlegają dwa rezerваты przyrody:

- ✓ „Wzgórze Rowokół” i „Jałowiec” o powierzchni całkowitej 1,3 ha. Na terenie gminy znajdują się również 4 pomniki przyrody:
  - dąb szypułkowy o obwodzie 460 cm i wysokości 30 m (Smołdzino, dziedziniec Dyrekcji SPN),
  - dąb szypułkowy o obwodzie 370 cm i wysokości 24 m,
  - grupa piętnastu buków zwyczajnych – „Kępa Buków”, o obwodzie 100 – 188 cm,
  - dąb szypułkowy – „Dąb na Karłowie” o obwodzie 335 cm i wysokości 20 m.

## **Obszary zasobowe**

### Obszary wodne

Środowisko wodne na obszarze gminy tworzą wody podziemne i powierzchniowe.

### Wody powierzchniowe

Obszar gminy Smołdzino jest wyjątkowo bogaty w wody powierzchniowe, w głównej mierze za sprawą jezior przybrzeżnych i gęstej sieci cieków, które zajmują łącznie 33% całkowitej powierzchni gminy. W granicach gminy znajduje się dolny odcinek rzeki Łupawy wraz z jej ujściem do jeziora Gardno. W dolinie Łupawy wybudowane zostały kanały doprowadzalniki służące do nawadniania użytków rolnych. Tuż przed Smołdzinem od rzeki odgałęzia się Kanał Łupawa – Łeba, biegnący do jeziora Łebsko. Południowo – zachodni skraj gminy odwadnia dolny odcinek Brodniczki uchodzący do Łupawy w Czarnym Młynie. Zachodnią granicę gminy stanowi dolny odcinek strumienia Brodna (Broda-Osieki), uchodzący do jeziora Gardno. Wschodnią część gminy odwadnia natomiast Pustynka uchodząca do jeziora Łebsko.

Na obszarze gminy znajdują się cztery jeziora: Łebsko 5774,63 ha, Gardno – 2500,49 ha,

Dołgie Duże – 146 ha oraz Dołgie Małe – 6,3 ha.

### Wody podziemne

Gmina Smołdzino leży na obszarze Przymorskiego Podregionu Hydrogeologicznego. Pierwszy poziom wód gruntowych na znacznym obszarze gminy (w jej części północnej i wschodniej) występuje na bardzo płytkim poziomie od 0 – 2 m ppt i w dużej mierze jest zależny od odpadów atmosferycznych. Głębokość zalegania



jego zwierciadła jest regulowana przez urządzenia melioracyjne. Główny użytkowany poziom wodonośny związany jest z utworami czwartorzędowymi. Głębokość do stropu wynosi przeważnie od 10 do 60 m, miąższość utworów wodonośnych mieści się w granicach 15 – 40 m, natomiast wydajność studni wynosi od 10 do 70m<sup>3</sup>/h. Poziom wodonośny jest generalnie dobrze izolowany od powierzchni terenu; nieco słabiej jednak w obrębie zabagnionych równin nadmorskich.

### Surowce mineralne

Gmina **nie posiada** znaczących złóż surowców mineralnych o dobrych parametrach wydobywczych, zlokalizowanych poza terenem Słowińskiego Parku Narodowego tj. kruszyw naturalnych, surowców ilastych i torfów.

## 1.7. Turystyka i baza turystyczna

Kierunki rozwoju i cele turystyki w gminie Smołdzino wyznacza przyjęta przez Radę Gminy uchwałą nr Nr XII/110/2011 z dnia 19 lipca 2011 roku **Strategia Rozwoju Turystyki i Promocji Gminy Smołdzino**. Dokument jest pierwszym krokiem postawionym przez gminę Smołdzino w kierunku zbudowania kompleksowej oferty turystycznej i wykreowania silnej marki pod hasłem – Smołdzino Bałtyk dla wtajemniczonych. Proponuje taki zestaw działań komunikacyjnych, które sprawią, że Gmina Smołdzino, na terenie której znajduje się Słowiński Parki Narodowy już wkrótce stanie się markową destynacją dla szukających najbardziej malowniczych i najmniej dotkniętych ręką człowieka terenów nad Bałtykiem.

Interesującą atrakcją turystyczną gminy Smołdzino jest wieś Kluki, w której mieści się Muzeum Wsi Słowińskiej, gdzie zgromadzono w formie skansenu obiekty kultury materialnej i etnograficznej. Skansen jest rekonstrukcją dawnej wsi rybackiej znad Jeziora Łebskiego. Zgromadzone w nim obiekty – chałupy, budynki gospodarcze prezentują miejscową architekturę od końca XVII w. do lat 20 – tych XX w. Sezon turystyczny w muzeum rozpoczyna Czarne Wesele. Jest to impreza związana z tradycją pozyskiwania torfu połączona z pokazami wypieku chleba, wyplatania koszy, szycia i naprawy sieci rybackich. Podczas Czarnego Wesela prezentowane są hafty, rzeźby, malarstwo na szkle itp. W Klukach warto również zwrócić uwagę na zabytkowy cmentarz z XVII w. W Smołdzinie znajduje się natomiast stała ekspozycja Muzeum Przyrodniczego prezentująca charakterystyczne dla terenu Słowińskiego Parku Narodowego rośliny, zwierzęta, gatunki ptaków zimujących na wybrzeżu oraz wędrujących i gnieźdzących się w parku, jak również różnorodność lasów oraz piękne zdjęcia ewolucji plaży. Atrakcją turystyczną na terenie gminy jest także kilka punktów widokowych, wśród których wyróżnia się wieża na górze Rowokół (115m n. p. m) w Smołdzinie, z której rozciąga się rozległy widok na piękny pejzaż okolicy. Pokryte lasami tereny gminy stanowią znakomite miejsce wypoczynku. Pobliskie akweny przyciągają wędkarzy, a okoliczne lasy



stanowią raj dla amatorów grzybobrania i myśliwych. Smołdzino ze względu na swoje położenie i przepiękne krajobrazy jest doskonałym miejscem do uprawiania sportu i rekreacji. Przez teren gminy przebiegają szlaki turystyczne o zróżnicowanym stopniu trudności. Corocznie organizowany jest Ogólnopolski Złot Szlakami Słowińskiego Parku Narodowego, i tak w czerwcu odbywają się regaty żeglarskie na jeziorze Gardno.

Dużą atrakcją turystyczną na obszarze gminy cieszą się szlaki turystyczne i ścieżki przyrodnicze, są to m.in.:

### **SZLAK KAJAKOWY NA RZECE ŁUPAWIE**

- Jasień - Kozin - Łupawa - Poganice - Damno - Drzeżewo - Żelkowo - Smołdzino - jez. Gardno - Rowy

### **SZLAKI CZARNE**

- Smołdziński Las-Czołpino – 3km

- Smołdzino-Słowiński Park Narodowy – 6 km

- Gardna Wielka- Słowiński Park Narodowy – 5,4 km

Główne szlaki turystyczne na terenie gminy biegą równoległe do brzegu morza, przecinając wzdłuż cały Słowiński Park Narodowy. Szlaki czarne spełniają natomiast rolę tras łącznikowych, umożliwiając turystom korzystającym z bazy noclegowej, zlokalizowanej w otulinie Parku, dotarcie do głównych bram wejściowych SPN. Ich przebieg zapewnia również połączenie pomiędzy Szlakiem Północnym i Południowym, co znacznie uatrakcyjnia i sprzyja wędrówkom po terenie SPN.

### **SZLAK NIEBIESKI**

- ***Gardna Wielka - Rowokół - Stojęcino - Żelkowo 15 km*** – szlak ten jest częścią szlaku pn. Dolina Łupawy, którego trasa łącznie posiada 67 km. Cały szlak prowadzi od Gardny Wielkiej, przez Żelkowo, Damno, do wsi Łupawa. Na teren powiatu bytowskiego wkracza niedaleko Soszycy, gdzie następnie drogą brukowaną w kierunku południowym dochodzi do jez. Karwieńskiego Dużego. Następnie biegnie drogą leśną wzdłuż rzeki Łupawy do Czarnej Dąbrówki.

### **SZLAKI ZIELONE**

- ***Rowy – Dołgie Małe – Rowy – 17 km*** – szlak ten rozpoczyna się w miejscowości Rowy, biegnie
- przez borowe kompleksy leśne SPN, do wschodniego krańca najmniejszego akwenu SPN – jeziora
- Dołgie Małe (pomost widokowy, obszar objęty ochroną ścisłą ze względu na występującą roślinność). Dalej wśród zalesionych wydm dochodzi do morza, a następnie równoległe do brzegu morskiego wraca do Rowów. Z plaży najłatwiej można zaobserwować zróżnicowanie wału wydmowego, poddawanego działalności naturalnych żywiołów: fal morskich i wiatru. Współczesne procesy odkrywają również historię szaty roślinnej na Mierzei Gardnieńskiej. Pokłady torfu i liczne pnie dębowe, odsłonięte na plaży są pozostałością lasów liściastych, które panowały tu tysiące lat temu.





- **Łeba – Wydmy – Łeba – 17 km** – szlak ten rozpoczyna się w nadmorskiej miejscowości Łeba. Biegnie brzegiem plaży, stykając się u wejścia na Wydmy Łącką z oznakowaniami szlaku czerwonego. Trasa wiedzie przez malowniczy krajobraz Mierzei Łebskiej. Fragment szlaku przebiega przez pola wydmowe, umożliwiając obserwację zróżnicowanych form wydmy, od inicjalnych na zapleczu plaży po aktywne barchany wydmy. Na terenie tym znajduje się najlepiej zachowana na polskim wybrzeżu roślinność nadmorska w różnych stadiach rozwoju, roślinność borowa oraz ols, które rozwijają się wzdłuż północnego brzegu jeziora Łebsko. W Rąbce znajduje się Muzeum Przyrodnicze Słowińskiego Parku Narodowego i siedziba Obwodu Ochronnego oraz ekspozycja historyczna w budynku byłej wyrzutni pocisków rakietowych V-2, wzniesiona przez wojska hitlerowskie podczas II wojny światowej.

### **SZLAK PÓLNO-CZERWONY**

- **Łeba – Rowy – 40 km** – szlak prowadzi przez teren Parku od miejscowości Łeba do wsi Rowy. Ze względu na trudny teren, odległość do pokonania oraz brak na całej trasie bazy noclegowej i gastronomicznej, szlak ten stanowi wyzwanie dla najbardziej wytrwałych turystów. Na trasie znajduje się Muzeum Przyrodnicze SPN w miejscowości Rąbka, punkt widokowy na jeziorze Łebsko oraz wyrzutnia rakiet V-2. Prawie cała trasa prowadzi przez obszar ochrony ścisłej „MIERZEJA”, przez najbardziej aktywne z wydmy ruchomych na terenie Parku - Wydmy Łącką i Wydmy Czołpińską. Ich szczyty to naturalne punkty widokowe, z których podziwiać można wspaniałe krajobrazowo teren Parku. Dalej szlak biegnie przez miejscowość Czołpino prowadząc do dwóch położonych malowniczo wśród boru sosnowego jezior Dołgie Wielkie i Dołgie Małe, a następnie wzdłuż północnego brzegu jeziora Gardno do wsi Rowy.

### **SZLAK POŁUDNIOWO - ŻÓŁTY**

- **Łeba Żarnowska – Gać – Izbica – Kluki – Smołdzino wzdłuż wzgórza Rowokół – Gardna Wielka 39 km** – szlak rozpoczyna się w Łebie i wiedzie przez miejscowości Żarnowska, Gać, Izbica, Kluki okalając jezioro Łebsko od strony południowej. Szlak ten charakteryzuje się dużymi walorami przyrodniczymi, krajobrazowymi i kulturowymi. Prowadzi przez naturalne kompleksy boru sosnowego, lasów olszowych i brzoźowych oraz sztucznie wprowadzonych przez człowieka drzewostanów świerkowych na podłożu torfowym. Wzdłuż szlaku występuje objęty ochroną ponad 150 letni starodrzew sosnowy, bór bagienny na torfowisku wysokim oraz miejsce gniazdowania licznych gatunków ptaków wodnych.

### **ŚCIEŻKI PRZYRODNICZE:**

- "Latarnia" (trasa: parking leśny w Czołpinie - Latarnia Morska w Czołpinie) – długość 1 km,
- "Rowokół" (trasa: dyrekcja SPN - góra Rowokół - parking pod Rowokołem) – długość 3 km,
- "Kluczy Las" (trasa: leśniczówka w Klukach - jez. Łebsko - rez. "Klukowe Buki") – długość 5 km.



Na terenie gminy Smołdzino bazę turystyczną, poza wymienionymi atrakcjami stanowią również liczne obiekty noclegowe i gastronomiczne zlokalizowane przede wszystkim w miejscowościach znajdujących się w otulinie Słowińskiego Parku Narodowego. Oprócz ośrodków wypoczynkowych zlokalizowanych w Gardnie Wielkiej i Komninie na terenie gminy znajdują się również sezonowe schroniska młodzieżowe zlokalizowane w placówce oświatowej w Smołdzinie. Ponadto szeroką ofertę noclegową proponują mieszkańcy: liczne pokoje gościnne, pola namiotowe, gospodarstwa agroturystyczne oraz domki letniskowe, których szczegółowy wykaz przedstawia poniższa tabela.

W gminie Smołdzino istnieje rozbudowana baza noclegowa, którą przede wszystkim stanowią kwatery prywatne. Usługi noclegowe świadczone są przede wszystkim w sezonie letnim. Baza noclegowa skupiona jest przede wszystkim w większych ośrodkach turystycznych w miejscowościach położonych w pobliżu akwenów wodnych m. in. w.: Smołdzinie, Gardnie Wielkiej, Gardnie Małej, Smołdzińskim Lesie, Retowie.

**Tabela 14. Baza noclegowa na terenie gminy Smołdzino.**

Lp.	Rodzaj obiektu	Lokalizacja	Okres świadczenia usług	Minimalna ilość miejsc noclegowych
1.	Szkolne Schronisko Młodzieżowe przy Zespole Szkolno-Przedszkolnym	Smołdzino	sezonowo	90
2.	Pokoje gościnne/kwatery	Smołdzino	sezonowo	60
3.	Pensjonat/restauracje	Smołdzino	sezonowo/ całorocznie	40
4.	Gospodarstwa agroturystyczne	Smołdzino	sezonowo/ całorocznie	88
5.	Domki letniskowe	Smołdzino	sezonowo	18
6.	Domki letniskowe	Gardna Wielka	sezonowo	4
7.	Gospodarstwa agroturystyczne	Gardna Wielka	sezonowo	40
8.	Pensjonat/ pokoje gościnne	Gardna Wielka	sezonowo	16
9.	Pokoje gościnne/kwatery	Gardna Wielka	sezonowo	6
10.	Domki letniskowe	Gardna Mała	sezonowo	10
11.	Gospodarstwo agroturystyczne	Czysta	sezonowo/ całorocznie	37
12.	Gospodarstwo agroturystyczne	Kluki	sezonowo/ całorocznie	42
13.	Domki letniskowe	Kluki	sezonowo	5
14.	Pokoje gościnne/kwatery	Komnino	sezonowo	28
15.	Gospodarstwo agroturystyczne	Łokciowe	sezonowo	10
16.	Pokoje gościnne/kwatery	Łokciowe	sezonowo	27
17.	Pensjonat/ pokoje gościnne	Łokciowe	sezonowo/ całorocznie	36
18.	Kemping/pole namiotowe	Retowo	sezonowo	50
19.	Pokoje gościnne/kwatery	Retowo	sezonowo	4



20.	Domki letniskowe	Retowo	całoroczny/ sezonowo	12
21.	Domki letniskowe	Smołdziński Las	sezonowo	38
22.	Gospodarstwo agroturystyczne	Smołdziński Las	całoroczny/ sezonowo	181
23.	Kemping/pole namiotowe	Smołdziński Las	sezonowo	50
24.	Pensjonat/ pokoje gościnne	Smołdziński Las	sezonowo	12
25.	Pokoje gościnne/kwatery	Smołdziński Las	sezonowo	71
26.	Domki letniskowe	Stojcino	sezonowo	12
27.	Kemping/pole namiotowe	Żelazo	sezonowo	40
28.	Pokoje gościnne	Czluchy	sezonowe	b.d*

Źródło: dane Urzędu Gminy w Smołdzinie.

## 1.8. Kultura

### *Obiekty zabytkowe*

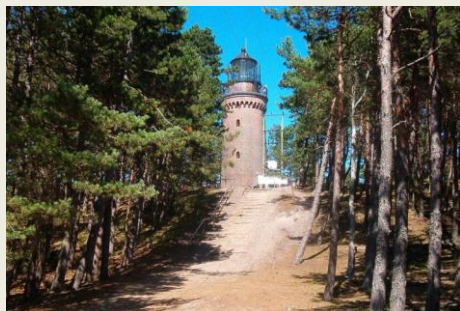
Na terenie gminy znajduje się kilka interesujących zabytków. W samym Smołdzinie warto zwrócić uwagę na kościół parafialny wzniesiony w 1632 roku, który przebudowany został w 1823 r. i 1874 r. W kościele tym znajduje się wiele unikatowych zabytków ruchomych: wczesnobarokowy ołtarz z bogatym wystrojem rzeźbiarskim oraz z portretami księżnej Anny i jej syna Ernesta Bogusława, ambona barokowa z XVII w., chrzcielnica z połowy XVII w., para ołtarzowych świeczników oraz dzwon gdański z 1706 r. Na stropie kościoła widniało 49 obrazów o tematyce biblijnej, po przeprowadzeniu prac konserwatorskich część z nich umieszczono na ścianach kościoła.



Kościół Parafialny p.w. Świętej Trójcy w Smołdzinie



Kościół Nawiedzenia Najświętszej Maryi Panny w Gardnie Wielkiej



Latarnia morska w Człopinie



Muzeum Wsi Słowińskiej - Skansen w Klukach

Ponadto w miejscowości Żelazo obejrzeć można murowany zabytkowy pałac późnoklasycystyczny z początku XIX w. z rozległym kilkuhektarowym parkiem. W Gardnie Wielkiej do najcenniejszych zabytków należy natomiast kościół parafialny p.w. Najświętszej Marii Panny z 1282 r., który przebudowany został w 1842 r. Z kolei w Człopinie pomiędzy jeziorem Gardno i Łebsko znajduje się latarnia morska położona 1000 m od brzegu Morza Bałtyckiego na dominującej nad okolicą 50 – cio metrowej wydmie. Malowniczą latarnię zbudowano w latach 1872-1875. Ponadto na terenie gminy w miejscowości Kluki znajduje się osada rybacka z zachowaną XVIII i XIX-wieczną zabudową ryglową (szkieletową), gdzie chałupy ryglowe kryte są strzechą lub gontem. Szczegółowy wykaz obiektów nieruchomości wpisanych do rejestru zabytków z terenu gminy Smołdzino przedstawia następująca tabela.

**Tabela 15. Wykaz obiektów nieruchomości wpisanych do rejestru zabytków.**

NUMER REJESTRU	OBIEKT	MIEJSCOWOŚĆ	NR
56	kościół parafialny p.w. Św. Trójcy wraz z otoczeniem	Smołdzino	
194	zagroda /dom, 3 budynki gospodarcze	Kluki	14/15
457	zagroda /chata, budynki gospodarcze	Kluki	16/17
820	zagroda / dom, budynek inwentarski, stodoła, piec piekarski/	Kluki Żeleskie	5
821	zagroda / dom, budynek inwentarski	Kluki Żeleskie	6
822	zagroda / dom, budynek gospodarczy	Kluki Smołdzińskie	2
830	dom mieszkalny z częścią kurną	Kluki Smołdzińskie	16
831	zagroda / dom, budynek inwentarski	Kluki Pawełki	4
832	zagroda / dom, budynek inwentarski	Kluki Pawełki	3
1188	cmentarz	Kluki	
1214	cmentarz	Smołdzino	
1272	zespół pałacowo-parkowy (pałac, park)	Żelazo	
1417	kościół parafialny p.w. Nawiedzenia NMP	Gardna Wielka	
1431	zespół latarni morskiej wraz z osadą latarników /dom, stodoła, obora	Człopino	
1557	chata	Wierzchocino	24



1573	zagroda kowala:/dom, kuźnia	Czysta	30
------	-----------------------------	--------	----

Źródło: [www.ochronazabytkow.gda.pl](http://www.ochronazabytkow.gda.pl)

## 1.9. Oświata

W gminie Smołdzino funkcjonują następujące placówki oświatowe:

- szkoła podstawowa w miejscowości Smołdzino,
- gimnazjum w miejscowości Smołdzino,
- gminne przedszkole prowadzone w miejscowości Smołdzino i Gardna Wielka.

Wyżej wymienione placówki zostały włączone do Zespołu Szkolno-Przedszkolnego w Smołdzinie. Decyzja o połączeniu ww. placówek oświatowych zapadła na posiedzeniu Rady Gminy w 2011 roku, co miało doprowadzić do bardziej efektywnego zarządzania tymi placówkami. Są to jedyne placówki oświatowe na terenie gminy. Działania Gminy Smołdzino w obszarze kształcenia ogólnego prowadzone są w sposób aktywny i ciągły od wielu lat. Do Zespołu Szkolno-Przedszkolnego w Smołdzinie uczęszczają dzieci i młodzież z terenu całej gminy, które są dowożone autobusami szkolnymi i środkami transportu publicznego.

**Tabela 16. Liczba dzieci i młodzieży uczęszczających w poszczególnych latach do placówek oświatowych w gminie Smołdzino.**

Lata szkolne	Przedszkole w Smołdzinie	Szkoła Podstawowa w Smołdzinie	Gimnazjum Publiczne w Smołdzinie
2011/2012	60	190	100
2012/2013	62	155	101
2013/2014	69	168	99
2014/2015	68	184	83
2015/2016	70	185	76

Źródło: Opracowanie własne na podstawie danych ZSP w Smołdzinie.

**Tabela 17. Liczba oddziałów/ klas dla każdego rocznika w latach 2011-2016.**

Lata szkolne	Przedszkole	Szkoła Podstawowa							Gimnazjum		
		liczba oddziałów	"O"/ liczba oddziałów	I/ liczba klas	II/ liczba klas	III/ liczba klas	IV/ liczba klas	V/ liczba klas	VI/ liczba klas	I/ liczba klas	II/ liczba klas
2011/2012	2	1	1	1	1	1	1	2	2	1	2
2012/2013	3	2	2	1	2	1	2	1	2	2	1



2013/2014	3	3	1	2	1	2	1	1	1	2	2
2014/2015	2	2	2	1	2	1	1	1	1	1	2
2015/2016	2	2	2	2	1	2	1	1	2	1	1

Źródło: Opracowanie własne na podstawie danych ZSP w Smołdzinie.

**Tabela 18. Kadra pedagogiczna w liczbach w poszczególnych placówkach oświatowych.**

Lata szkolne	Przedskole l. pracowników/etaty	Szkoła Podstawowa						Gimnazjum			Ogółem* liczba etatów	Administracja i obsługa liczba etatów
		I l.pracowników/etaty	II l.pracowników/etaty	III l.pracowników/etaty	IV l.pracowników/etaty	V l.pracowników/etaty	VI l.pracowników/etaty	I l.pracowników/etaty	II l.pracowników/etaty	III l.pracowników/etaty		
2012 / 2013	7/5,31	5/2,66	4/1,33	5/2,66	11/1,77	13/3,44	12/1,77	14/3,83	15/3,83	11/2,41	39,32	23,24
2013 / 2014	7/4,82	4/1,27	5/2,61	4/1,33	12/3,33	11/1,94	11/1,83	11/1,88	11/3,53	14/3,77	35,2	24,5
2014 / 2015	8 / 4,88	5/2,55	4/1,33	8/2,61	12/1,66	11/1,75	11/1,77	13/1,77	10/1,83	14/3,53	34,05	20,5
2015 / 2016	8/5,04	5/2,6	5/2,6	4/1,3	17/3,3	12/1,7	12/1,7	17/3,4	15/1,7	13/1,7	35,24	21,5

Źródło: Opracowanie własne na podstawie danych ZSP w Smołdzinie.

**Tabela 19. Awans zawodowy nauczycieli/ kadry dydaktycznej w ZSP w Smołdzinie.**

Nazwa jednostki	Stopnie awansu zawodowego nauczycieli				Razem
	Stażysta	Kontraktowy	Mianowany	Dyplomowany	
Zespół Szkolno-Przedszkolny w Smołdzinie	1	4	21	11	37

Źródło: Opracowanie własne na podstawie danych ZSP w Smołdzinie.

**Tabela 20. Baza oświatowa w ZSP w Smołdzinie.**

Nazwa placówki	Sale lekcyjne	Pracownie komputerowe	Pracownie językowe	Sale gimnastyczne	Gabiny	Świetlice	Stołówki	Pow. użytkowa w m <sup>2</sup>	Liczba pomieszczeń użytkowych
Szkoła Podstawowa	5	1	0	1*	3*	1	1*	4000 m <sup>2</sup>	Łącznie 68 pomieszczeń (z toaletami, magazynami, salami lekcyjnymi i salą gimnastyczną)
Gimnazjum	5	1	0	0	0	1	0		
Przedszkole	4	0	0	0	0	0	0		

Źródło: Opracowanie własne na podstawie danych ZSP w Smołdzinie.

**Tabela 21. Stan wyposażenia w urządzenia specjalistyczne i zbiory biblioteczne.**

Nazwa placówki	Komputery Sale lekcyjne	Komputery Pracownie komputerowe	Komputery Pracownie językowe	Projektory multi-medialne	Rzutniki pisma (przeźroczyste)	Kamery video	Kserografy	Telewizory



Szkoła Podstawowa	1	12	-	1	-	-	1	2
Gimnazjum	-	14	1	3	1	1	1	1
Przedszkole	1	-	-	-	-	-	-	2

Źródło: Opracowanie własne na podstawie danych ZSP w Smołdzinie.

Młodzież z terenu gminy Smołdzino edukację na poziomie ponadgimnazjalnym kontynuuje w placówkach oświatowych położonych w powiecie słupskim.

## 1.10. Sfera społeczna

### *Ochrona zdrowia*

Na terenie gminy Smołdzino działają dwie przychodnie medyczne:

- **Samodzielny Publiczny Zakład Opieki Zdrowotnej w Smołdzinie, ul. Ogrodowa 12, 76-214 Smołdzino. Numer w Rejestrze Podmiotów Wykonujących Działalność Leczniczą: 00000011553.**

Celem Zakładu jest udzielanie świadczeń zdrowotnych z zakresu podstawowej opieki zdrowotnej w warunkach ambulatoryjnych i domowych, w miejscu zamieszkania lub pobytu osób potrzebujących tych świadczeń i objętych kontraktem. Świadczenia podstawowej opieki zdrowotnej obejmują swoim zakresem świadczenia profilaktyczne, diagnostyczne, lecznicze i pielęgnacyjne z zakresu medycyny ogólnej, rodzinnej i pediatrii. SPZOZ w Smołdzinie działa od poniedziałku do piątku w godzinach od 8:00 do 18:00.

Strukturę organizacyjną Zakładu stanowią komórki organizacyjne:

1. Gabinet podstawowej opieki zdrowotnej w Smołdzinie przy ul. Ogrodowej 12.
2. Gabinet pielęgniarki środowiskowo-rodzinnej w Smołdzinie przy ul. Ogrodowej 12.
3. Poradnia rehabilitacyjna w Smołdzinie przy ul. Ogrodowej 12.
4. Gabinet podstawowej opieki zdrowotnej w Gardnie Wielkiej przy ul. Plac Wolności 7.
5. Gabinet pielęgniarki środowiskowo-rodzinnej w Gardnie Wielkiej przy ul. Plac Wolności 7.

- **Niepubliczny Zakład Opieki Zdrowotnej PRZYCHODNIA RODZINNA lek. Violetta Kazmieruk, ul. Generała Bema 12, 76-214 Smołdzino. Numer w Rejestrze Podmiotów Wykonujących Działalność Leczniczą: 00000023254.**

Celem NZOZ-u jest udzielanie świadczeń zdrowotnych z zakresu podstawowej opieki zdrowotnej w warunkach ambulatoryjnych i domowych, w miejscu zamieszkania lub pobytu osób potrzebujących tych świadczeń i objętych kontraktem. Świadczenia podstawowej opieki zdrowotnej obejmują swoim zakresem świadczenia profilaktyczne, diagnostyczne, lecznicze i pielęgnacyjne z zakresu medycyny ogólnej, rodzinnej i pediatrii. NZOZ w Smołdzinie działa od poniedziałku do piątku w godzinach od 8:00 do 18:00.

Strukturę organizacyjną Zakładu stanowią komórki organizacyjne:



1. Poradnia (gabinet) podstawowej opieki zdrowotnej w Smołdzinie, ul. Gen. Bema 12.
2. Gabinet pielęgniarstwa środowiskowo-rodzinnej w Smołdzinie, ul. Gen. Bema 12.
3. Gabinet szczepień w Smołdzinie, ul. Gen. Bema 12.
4. Gabinet zabiegowy w Smołdzinie, ul. Gen. Bema 12.
5. Gabinet medycyny szkolnej w Smołdzinie, ul. Gen. Bema 12.
6. Punkt pobrań materiałów do badań w Smołdzinie, ul. Gen. Bema 12.

### ***Pomoc społeczna***

Na terenie gminy Smołdzino działa Gminny Ośrodek Pomocy Społecznej w Smołdzinie z siedzibą w Gardnie Wielkiej, ul. Mickiewicza 20, 76-213 Gardna Wielka. Realizuje on zadania własne i zlecone na terenie gminy z zakresu pomocy społecznej, wspierania rodziny, przeciwdziałania przemocy w rodzinie, dodatków mieszkaniowych, świadczeń rodzinnych, funduszu alimentacyjnego, działań wobec dłużników alimentacyjnych oraz również świadczeń wychowawczych (od kwietnia 2016 roku). Działalność GOPS jest finansowana ze środków budżetu gminy oraz budżetu państwa. Nadzór nad działalnością ośrodka sprawuje Wójt Gminy Smołdzino, a w przypadku zadań zleconych Wojewoda Pomorski.

**Tabela 22. Liczba mieszkańców gminy Smołdzino objęci pomocą społeczną.**

Mieszkańcy objęci pomocą społeczną	2011	2012	2013	2014	2015
Liczba osób w rodzinie objętych pomocą	619	620	662	613	605
Liczba rodzin objętych pomocą	241	250	278	266	276

Źródło: dane Gminnego Ośrodka Pomocy Społecznej w Smołdzinie.

**Tabela 23. Powody przyznania wsparcia w ramach pomocy społecznej.**

Powody trudnej sytuacji życiowej	Liczba rodzin ogółem			Liczba osób w rodzinach		
	2013	2014	2015	2013	2014	2015
Ubóstwo	192	185	177	446	419	392
Sieroctwo	0	0	0	0	0	0
Bezdomność	3	1	3	1	1	1
Potrzeba ochrony macierzyństwa i wielodzietności	16	14	13	82	69	63
Bezrobocie	144	127	113	179	188	224
Niepelnosprawność	39	35	32	158	128	113
Długotrwała choroba	89	96	113	179	188	224
Bezradność w sprawach opiekuńczo-wychowawczych						





<b>i prowadzenia gospodarstwa domowego</b>						
- w tym rodziny niepełnosprawne	25	22	21	86	70	65
- w tym rodziny wielodzietne	9	2	2	53	11	9
<b>Przemoc w rodzinie</b>	2	2	1	8	6	4
<b>Alkoholizm</b>	49	45	50	101	98	98
<b>Narkomania</b>	1	0	0	1	0	0
<b>Trudności w przystosowaniu do życia po opuszczeniu zakładu karnego</b>	5	5	4	5	5	4
<b>Zdarzenie losowe i sytuacja kryzysowa</b>	1	3	2	4	8	3

Źródło: dane Gminnego Ośrodka Pomocy Społecznej w Smołdzinie.

Tabela 24. Wybrane formy udzielanej pomocy.

Świadczenie (forma pomocy)	Liczba osób		
	2013	2014	2015
<b>Praca socjalna</b>	436	222	219
<b>Zasilek stały</b>	45	48	49
<b>Zasilek okresowy</b>	62	48	49
<b>Zasilek celowy</b>	188	165	166
<b>Posilek</b>	148	137	130
<b>Schronienie</b>	2	0	0
<b>Odpłatność gminy za pobyt w DPS</b>	109 437zł	126 588zł	129 991zł
<b>Usługi opiekuńcze, w tym specjalistyczne</b>	15	13	22
<b>Pobyt w ośrodku wsparcia – Środowiskowym Domu Samopomocy</b>	19	19	19
<b>Rządowy program wspierania osób pobierających świadczenie pielęgnacyjne</b>	13	14	-
<b>Prace społecznie – użyteczne</b>	3	5	14, w tym 10 w ramach PAI
<b>Wspieranie rodzin przez asystenta rodziny</b>	21 rodzin	22 rodziny	19 rodzin
<b>Przeciwdziałanie przemocy w rodzinie</b>	7 Niebieskich Kart	7 Niebieskich Kart	11 Niebieskich Kart

Źródło: dane Gminnego Ośrodka Pomocy Społecznej w Smołdzinie.

W ramach świadczonej pomocy przez Gminy Ośrodek Pomocy Społecznej od czerwca 2015 r. funkcjonuje placówka wsparcia dziennego - Świetlica w Żelazie zgodnie z ustawą o wspieraniu rodziny i systemie pieczy zastępczej. W 2015 roku wsparciem objętych zostało 18 osób.

W ramach realizowanych zadań Gminy Ośrodek Pomocy Społecznej kieruje swoich klientów do Centrum Integracji Społecznej w Smołdzińskim Lesie, które działa zgodnie z ustawą o zatrudnieniu socjalnym.



Ośrodek prowadzi reintegrację społeczno-zawodową od czerwca 2014 roku. Do reintegracji skierowano w 2014 roku 29 osób, a w 2015 roku 12 osób.

Ponadto Gminy Ośrodek Pomocy Społecznej realizuje także świadczenia dot. dodatków mieszkaniowych, przyznaje prawo do świadczeń opieki zdrowotnej finansowanych ze środków publicznych.

**Tabela 25. Świadczenia pieniężne na rzecz rodziny wypłacane przez GOPS.**

Rodzaj świadczenia	Liczba osób		
	2013	2014	2015
Zasiłki rodzinne	142	126	125
<b>Dodatki do zasiłków rodzinnych, w tym</b>			
Urodzenie dziecka	10	4	8
Opieka nad dzieckiem w okresie korzystania z urlopu wychowawczego	4	3	4
Z tytułu samotnego wychowywania dziecka	11	11	9
Kształcenia i rehabilitacji dziecka niepełnosprawnego do 5 roku życia	2	6	4
Kształcenia i rehabilitacji dziecka niepełnosprawnego powyżej 5 roku życia	25	15	11
Rozpoczęcia roku szkolnego	25	15	11
Na pokrycie wydatków związanych z zamieszkaniem w miejscowości, w której znajduje się szkoła	7	7	5
Na pokrycie wydatków związanych z dojazdem do miejscowości, w której znajduje się szkoła	42	39	38
Wychowywanie dziecka w rodzinie wielodzietnej	45	37	33
<b>Świadczenia opiekuńcze</b>			
Zasiłki pielęgnacyjne	138	132	123
Świadczenia pielęgnacyjne	37	13	15
Specjalny zasiłek opiekuńczy	4	4	7
Jednorazowa zapomoga z tytułu urodzenia dziecka	27	20	26
Świadczenie z funduszu alimentacyjnego	25	24	23
Zasiłek dla opiekuna	-	17	14

Źródło: dane Gminnego Ośrodka Pomocy Społecznej w Smołdzinie.

**Tabela 26. Udzielona pomoc materialna dla uczniów i młodzieży.**

Rodzaj świadczenia	Liczba rodzin			Liczba uczniów		
	2013	2014	2015	2013	2014	2015
Stypendium	38	44	40	151	138	120
Zasiłek szkolny	1	1	2	0	1	3

Źródło: dane Urzędu Gminy w Smołdzinie.



## 1.11. Sfera publiczna

### *Instytucje publiczne:*

- Urząd Gminy w Smołdzinie,
- Gminny Ośrodek Pomocy Społecznej w Smołdzinie z siedzibą w Gardnie Wielkiej,
- Centrum Kultury Sportu i Rekreacji w Gardnie Wielkiej,
- Komisariat Policji w Smołdzinie,
- Ochotnicza Straż Pożarna w Smołdzinie, Gardnie Wielkiej, Wierzchocinie, Łokciowym i Siecie.



### **Urząd Gminy w Smołdzinie**

Urząd Gminy w Smołdzinie jest jednostką budżetową Gminy. Siedzibą Urzędu jest miejscowość Smołdzino przy ulicy Kościuszki 3, 76-214 Smołdzino. Urząd Gminy w Smołdzinie działa na podstawie regulaminu organizacyjnego przyjętego zarządzeniem przez Wójta Gminy Smołdzino. Urząd Gminy Smołdzino, czynny jest od poniedziałku do piątku od godz. 7:30 do godz. 15:30. Urząd jest pracodawcą dla zatrudnionych w nim pracowników.

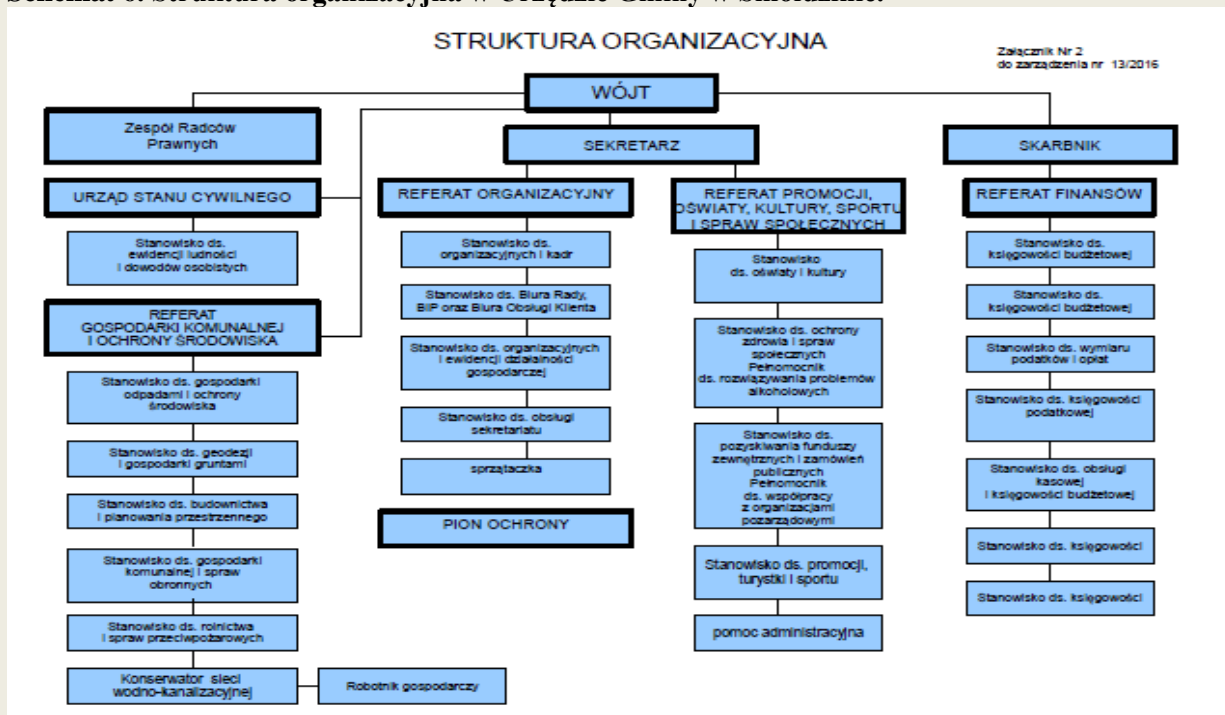
Urząd realizuje zadania:

- 1) własne gminy, wynikające z obowiązujących przepisów,
- 2) zlecone z zakresu administracji rządowej, których wykonanie zlecono Gminie na mocy obowiązujących ustaw,
- 3) z zakresu administracji rządowej powierzone do wykonania na podstawie porozumień zawartych pomiędzy Wójtem a organami administracji rządowej,
- 4) z zakresu właściwości powiatu lub województwa na podstawie porozumień z tymi jednostkami samorządu terytorialnego.

Urzędem kieruje Wójt poprzez Sekretarza i Skarbnika, którzy ponoszą odpowiedzialność przed Wójtem za realizację swoich zadań.



## Schemat 6. Struktura organizacyjna w Urzędzie Gminy w Smółdzinie.



Źródło: Załącznik nr 2 do zarządzenia nr 13/2016

## Centrum Kultury Sportu i Rekreacji w Gardnie Wielkiej



Centrum Kultury, Sportu i Rekreacji, zwane dalej Centrum jest samorządową instytucją kultury, dla której działalność kulturalna i sportowa jest działalnością podstawową i zarazem podstawowym celem.

Centrum Kultury, Sportu i Rekreacji działa na podstawie:

- ustawy z dnia 25 października 1991 roku o organizowaniu i prowadzeniu działalności kulturalnej (tekst jednolity z 2001 r. Dz. U. Nr 13, poz. 123 z późn. zm),
- ustawy z dnia 8 marca 1990 r. o samorządzie gminnym (Dz. U. z 2001 r. Nr 142 poz. 1591 z późn. zm.),
- ustawy z dnia 25 czerwca 2010 r. o sporcie (Dz. U. Nr 127 poz. 857 z późn. zm.),
- ustawy z dnia 27 czerwca 1997 r. o bibliotekach (Dz. U. Nr 85, poz. 539 z późn. zm.).

Centrum posiada osobowość prawną i samodzielnie prowadzi gospodarkę finansową, jest wpisane do rejestru instytucji kultury prowadzonego przez organizatora. Nadzór nad działalnością Centrum sprawuje Wójt Gminy Smółdzino.

W strukturze Centrum funkcjonują:

- 1) świetlice wiejskie,



- 2) stadion w Gardnie Wielkiej,
- 3) sala gimnastyczna w Gardnie Wielkiej,
- 4) boisko sportowe w Gardnie Wielkiej,
- 5) biblioteki w Smołdzinie i w Gardnie Wielkiej.

Do podstawowych zadań Centrum należy:

- 1) upowszechnianie i promocja kultury i sportu,
- 2) rozpoznawanie, rozbudzanie zainteresowań i potrzeb kulturalnych oraz sportowo – rekreacyjnych,
- 3) organizowanie działalności sportowo-rekreacyjnej poprzez współpracę ze stowarzyszeniami, organizacjami i klubami sportowymi,
- 4) współpraca z mieszkańcami, podmiotami i innymi osobami prawnymi działającymi w zakresie kultury, sportu i rekreacji,
- 5) świadczenie usług w zakresie kultury, sportu, obsługi ruchu turystycznego i rekreacji, a także działalność wydawnicza w tym zakresie,
- 6) administrowanie gminnymi obiektami i urządzeniami kultury, sportu i rekreacji,
- 7) rozwijanie i zaspokajanie potrzeb czytelniczych mieszkańców gminy,
- 8) gromadzenie, opracowywanie i udostępnianie zbiorów bibliotecznych,
- 9) obsługa czytelników.



## Policja

Stan bezpieczeństwa publicznego jest jednym z istotnych czynników wpływających na poziom życia mieszkańców Gminy Smołdzino. Instytucje, zapewniające mieszkańcom bezpieczeństwo to Policja oraz Ochotnicze Straże Pożarne, które to ściśle ze sobą współpracują. Posterunek Policji w Smołdzinie z siedzibą w Gardnie Wielkiej przy ul. Kościuszki 22, 76-213 Gardna Wielka. Posterunek ten jest częścią Komisariatu Policji w Ustce podległy pod Miejską Komendę w Słupsku. W tabeli poniżej przedstawiono liczbę przestępstw popełnionych w latach 2011-2015 na terenie gminy Smołdzino, z których wynika, że od 2014 roku nastąpił znaczny spadek liczby przestępstw. Spośród wszystkich przestępstw największą grupę stanowiły przestępstwa kryminalne a najmniejszą przestępstwa gospodarcze.

**Tabela 27. Liczba przestępstw popełnionych na terenie gminy Smołdzino.**

Rodzaj przestępstw/wykroczeń	2011	2012	2013	2014	2015
<b>Liczba stwierdzonych przestępstw</b>	123	80	68	34	35
<b>Liczba czynów karalnych popełnionych przez nieletnich (przestępstwa/ wykroczenia)</b>	0	2	4	0	0

Źródło: dane Posterunku Policji w Smołdzinie.



**Tabela 28. Struktura przestępstw popełnionych na terenie gminy Smołdzinie.**

Struktura przestępstw	2011	2012	2013	2014	2015
Przestępstwa drogowe	42	34	24	7	5
Przestępstwa kryminalne	67	36	33	21	24
Przestępstwa gospodarcze	7	3	7	1	0

Źródło: dane Posterunku Policji w Smołdzinie.

## Ochotnicza Straż Pożarna



Na terenie Gminy Smołdzino działa od 1976 roku Związek ochotniczej Straży Pożarnej. W skład Oddziału Gminnego Związku Ochotniczej Straży Pożarnej Rzeczypospolitej Polskiej w Smołdzinie wchodzi 5 jednostek:

**1. OSP Smołdzino:** ul. Bohaterów Warszawy, 76-214 Smołdzino. Od 1995 roku Jednostka włączona do Krajowego Systemu Ratowniczo - Gaśniczego. Liczba członków: mężczyźni – 41, kobiety – 3.

Posiadany sprzęt:

- samochód średni VOLVO FL 615
- samochód ciężki GCBA 5/32 JELCZ 0 10
- sygnalizatory bezruchu
- aparaty powietrzne
- zestaw hydrauliczny LUKAS GO-3T
- 2 x piła spalinowa STIHL
- 2 x motopompa M8/8
- motopompa pływająca NIAGARA
- pompa szlamowa HONDA KTH 80
- agregat prądotwórczy
- zestaw ratownictwa drogowego LUKAS
- zestaw ratownictwa medycznego R-1





Źródło: [www.smoldzino.com.pl](http://www.smoldzino.com.pl)

**2. OSP Gardna Wielka:** Gardna Mała 20, 76-213 Gardna Wielka. Jednostka włączona do Krajowego Systemu Ratowniczo - Gaśniczego. Liczba członków: 34 osoby.

Posiadany sprzęt:

- samochód ciężki GCBA - STAR 266
- samochód ciężki JELCZ 010
- sygnalizator bezruchu
- aparaty powietrzne
- 2 x piła spalinowa STIHL
- motopompa M 8/8
- motopompa pływająca NIAGARA
- pompa szlamowa SUBARU PTX 301T
- agregat prądotwórczy
- zestaw ratownictwa medycznego R-1.

**3. OSP Łokciowe:** jednostka typu S 1 Liczba członków: 21 osób.

Posiadany sprzęt:

- samochód pożarniczy lekki Lublin II
- motopompa pływająca POLONIA M 8/8
- pilarki spalinowe STIHL.

**4. OSP Siecie:** jednostka typu M1. Liczba członków: 19 osób.

Posiadany sprzęt:

- samochód Żuk S 15 GLM/8
- motopompa POLONIA M 8/8
- przyczepa gaśnicza.

**5. OSP Wierzchocino:** Wierzchocino 13, 76-214 Smołdzino. Jednostka typu M1. Liczba członków: 17 osób.

Posiadany sprzęt:

- motopompa POLONIA M 8/8
- Przyczepa na środki gaśnicze.



## Organizacje pozarządowe (fundacje i stowarzyszenia)

Tabela 29. Wykaz organizacji pozarządowej na terenie gminy Smołdzino.

Lp.	Nazwa organizacji	Obszar działania
1.	Stowarzyszenie Rozwoju Turystyki Wiejskiej Smołdzino "SŁOWINIEC", ul. Bohaterów Warszawy 30, 76-214 Smołdzino	Stowarzyszenie działa od 1999 roku. Jednym z wielu celów Stowarzyszenia jest promowanie rozwoju turystyki w naszej gminie Smołdzino, wspieranie wszelkich działań ku temu oraz promocja kwaterodawców i przedsiębiorców zajmujących się turystyką. Stowarzyszenie zrzesza kwaterodawców z Gminy Smołdzino, która położona jest na terenie Słowińskiego Parku Narodowego.
2.	Uczniowski Klub Sportowy Lekkiej Atletyki i Piłki Nożnej "ROWOKÓŁ" Smołdzino, ul. Bohaterów Warszawy 48, 76-214 Smołdzino	<b>Misja:</b> Popularyzacja kultury fizycznej i sportu wśród młodzieży szkolnej. <b>Obszar działania:</b> Wspieranie i upowszechnianie kultury fizycznej i sportu.
3.	Klub Sportowy „Rowokół”, ul. Kościuszki 7, 76-214 Smołdzino	<b>Misja:</b> Popularyzacja kultury fizycznej i sportu. <b>Obszar działania:</b> Wspieranie i upowszechnianie kultury fizycznej i sportu.
4.	Stowarzyszenie Aktywności Lokalnej "Razem Zrobimy Wiele", Żelazo 7/2, 76-214 Smołdzino	<b>Obszary działań:</b> Działalność wspomagająca rozwój wspólnot i społeczności lokalnych.
5.	Stowarzyszenie Mieszkańców Smołdzińskiego Lasu "Wspólna Sprawa" w Smołdzińskim Lesie, Smołdziński Las 46, 76-214 Smołdzino	<b>Misja:</b> Służenie i organizacja życia mieszkańców zmierzająca do poprawy warunków życiowych <b>Prowadzone działania:</b> Działania w kierunku turystycznego wykorzystania budynku po zlikwidowanej szkole (schronisko młodzieżowe). <b>Obszary działań:</b> Działalność wspomagająca rozwój wspólnot i społeczności lokalnych.
6.	Stowarzyszenie Na Rzecz Rozwoju Regionu Słowińskiego Kluka, Kluki, 76-214 Smołdzino	<b>Obszary działań:</b> Działalność wspomagająca rozwój wspólnot i społeczności lokalnych.

Źródło: dane Urzędu Gminy w Smołdzinie.





## 1.12. Finanse

Kształtowanie rozwoju gminy Smołdzino uwarunkowane jest przede wszystkim od zarządzania środkami budżetowymi gminy. W 2014 roku dochody budżetu gminy wyniosły 14 285 676,68 zł, a wydatki 13 588 365,23 zł, co oznacza nadwyżkę w wysokości 697 311,45 zł. Na dochody składają się: dochody własne, dotacje, subwencja ogólna i środki na dofinansowanie zadań.

**Tabela 30. Dochody budżetu gminy Smołdzino w latach 2010-2014 (wykonanie).**

Wyszczególnienie	2010	2011	2012	2013	2014
<b>Rolnictwo i łowiectwo</b>	<b>184 376,98</b>	<b>199 718,08</b>	<b>217 022,90</b>	<b>256 598,29</b>	<b>2 865 842,02</b>
- w tym dochody majątkowe	0,00	0,00	0,00	0,00	2 526 993,00
<b>Przetwórstwo przemysłowe</b>	<b>0,00</b>	<b>36 764,70</b>	<b>0,00</b>	<b>0,00</b>	<b>0,00</b>
<b>Wytwarzanie i zaopatrywanie w energię elektryczną, gaz i wodę</b>	<b>0,00</b>	<b>30 341,08</b>	<b>8 970,27</b>	<b>1 525,06</b>	<b>3 477,74</b>
<b>Transport i łączność</b>	<b>15 331,92</b>	<b>10 401,30</b>	<b>98 971,84</b>	<b>21 043,97</b>	<b>12 149,97</b>
- w tym dochody majątkowe	0,00	0,00	90 000,00	0,00	0,00
<b>Turystyka</b>	<b>0,00</b>	<b>0,00</b>	<b>434 408,63</b>	<b>0,00</b>	<b>0,00</b>
- w tym dochody majątkowe	0,00	0,00	325 806,47	0,00	0,00
<b>Gospodarka mieszkaniowa</b>	<b>491 417,37</b>	<b>211 327,10</b>	<b>876 635,54</b>	<b>205 559,69</b>	<b>130 742,80</b>
- w tym dochody majątkowe	0,00	190 192,89	784 793,43	154 350,05	41 252,75
<b>Działalność usługowa</b>	<b>0,00</b>	<b>6 045,55</b>	<b>14 271,11</b>	<b>11 340,00</b>	<b>8 620,00</b>
<b>Administracja publiczna</b>	<b>61 711,16</b>	<b>66 361,96</b>	<b>137 379,48</b>	<b>85 890,35</b>	<b>71 962,39</b>
- w tym dochody majątkowe	0,00	0,00	58 698,98	10 599,65	168,00
<b>Urzędy naczelnych organów władzy</b>	<b>15 925,99</b>	<b>5 897,35</b>	<b>593,00</b>	<b>600,00</b>	<b>28 687,55</b>
<b>Bezpieczeństwo publiczne i ochrona przeciwpożarowa</b>	<b>0,00</b>	<b>4 000,00</b>	<b>3 000,00</b>	<b>2 000,00</b>	<b>4 200,00</b>
- w tym dochody majątkowe	0,00	0,00	0,00	0,00	0,00
<b>Dochody od osób prawnych, od osób fizycznych i innych jednostek nie posiadających osobowości prawnej oraz wydatki związane z ich poborem</b>	<b>2 037 737,55</b>	<b>2 273 748,21</b>	<b>2 545 296,37</b>	<b>2 944 961,20</b>	<b>3 487 069,78</b>



<b>Obsługa długu publicznego</b>	<b>0,00</b>	<b>0,00</b>	<b>0,00</b>	<b>0,00</b>	<b>0,00</b>
<b>Różne rozliczenia</b>	<b>4 347 172,71</b>	<b>4 050 069,44</b>	<b>4 517 987,12</b>	<b>4 629 880,52</b>	<b>4 833 520,66</b>
<b>Oświata i wychowanie</b>	<b>113 440,94</b>	<b>114 800,04</b>	<b>85 401,33</b>	<b>98 278,20</b>	<b>137 478,31</b>
- w tym dochody majątkowe	0,00	0,00	0,00	0,00	0,00
<b>Ochrona zdrowia</b>	<b>0,00</b>	<b>0,00</b>	<b>0,00</b>	<b>0,00</b>	<b>225,00</b>
- w tym dochody majątkowe		0,00	0,00	0,00	0,00
<b>Pomoc społeczna</b>	<b>1 783 428,80</b>	<b>1 825 543,84</b>	<b>2 138 426,09</b>	<b>1 868 136,70</b>	<b>2 056 694,90</b>
- w tym dochody majątkowe	0,00	0,00	273 350,00	0,00	0,00
<b>Pozostałe zadania w zakresie pomocy społecznej</b>	<b>511 146,43</b>	<b>845 840,89</b>	<b>751 333,19</b>	<b>294 207,09</b>	<b>113 196,91</b>
- w tym dochody majątkowe	0,00	0,00	0,00	0,00	0,00
<b>Edukacyjna opieka wychowawcza</b>	<b>82 752,41</b>	<b>112 115,98</b>	<b>87 606,73</b>	<b>101 878,09</b>	<b>81 611,25</b>
<b>Gospodarka komunalna i ochrona środowiska</b>	<b>12 255,08</b>	<b>271 735,42</b>	<b>40 008,48</b>	<b>36 943,74</b>	<b>38 969,27</b>
- w tym dochody majątkowe	0,00	234 414,00	0,00	9 440,00	0,00
<b>Kultura i ochrona dziedzictwa narodowego</b>	<b>0,00</b>	<b>0,00</b>	<b>0,00</b>	<b>0,00</b>	<b>411 228,13</b>
- w tym dochody majątkowe	0,00	0,00	0,00	0,00	411 228,13
<b>Kultura fizyczna</b>	<b>0,00</b>	<b>1 361 000,00</b>	<b>150 000,00</b>	<b>0,00</b>	<b>0,00</b>
<b>DOCHODY RAZEM</b>	<b>9 656 697,34</b>	<b>11 425 710,94</b>	<b>12 104 312,08</b>	<b>10 786 765,83</b>	<b>14 285 676,68</b>
- w tym dochody majątkowe	-	1 793 953,89	1 808 832,04	189 284,70	2 980 641,88

Źródło: dane Urzędu Gminy w Smołdzinie.

Zgodnie z powyższą tabelą w 2014 r. największe dochody gmina Smołdzino uzyskała z tzw. różnych rozliczeń (nr działu 758) w wysokości 4 833 520,66 zł, co stanowi 33,38 % dochodów. Na drugim miejscu pod względem osiągniętych dochodów stanowiły dochody od osób prawnych, od osób fizycznych i od innych jednostek nieposiadających osobowości prawnej oraz wydatki związane z ich poborem (nr działu 756) w wysokości 3 487 069,78 zł, tj. 24,41 % dochodów). Kolejnymi działami, które generowały dochody w gminie Smołdzino w 2014 r. były:

- dział 010 rolnictwo i leśnictwo- 2 865 842,02 zł, tj. 20,06 % dochodów,
- dział 852 pomoc społeczna (dotacje celowe)- 2 056 694,90 zł, tj. 14,40 % dochodów,
- dział 921 kultura i ochrona dziedzictwa narodowego - 411 228,13 zł, tj. 2,88 dochodów.



W tabeli przedstawiono wydatki budżetu gminy Smołdzino w latach 2010-2014.

**Tabela 31. Wydatki budżetu gminy Smołdzino w latach 2010-2014 (wykonanie).**

Wyszczególnienie	2010	2011	2012	2013	2014
<b>Rolnictwo i łowiectwo</b>	<b>200 937,07</b>	<b>277 808,58</b>	<b>302 406,83</b>	<b>309 095,36</b>	<b>2 800 480,93</b>
- w tym wydatki majątkowe	7 566,00	73 593,96	20 860,93	19 514,52	2 533 569,15
<b>Przetwórstwo przemysłowe</b>	<b>0,00</b>	<b>36 764,70</b>	<b>0,00</b>	<b>0,00</b>	<b>0,00</b>
<b>Leśnictwo</b>	<b>0,00</b>	<b>0,00</b>	<b>0,00</b>	<b>0,00</b>	<b>0,00</b>
<b>Wytwarzanie i zaopatrywanie w energię elektryczną, gaz i wodę</b>	<b>0,00</b>	<b>32,69</b>	<b>0,00</b>	<b>0,00</b>	<b>0,00</b>
<b>Transport i łączność</b>	<b>27 041,31</b>	<b>414 500,75</b>	<b>709 189,83</b>	<b>121 768,09</b>	<b>4 086,37</b>
- w tym wydatki majątkowe	20 933,00	391 043,70	668 048,90	0,00	0,00
<b>Turystyka</b>	<b>35 714,50</b>	<b>32 652,30</b>	<b>674 187,82</b>	<b>35 625,90</b>	<b>11 872,87</b>
- w tym wydatki majątkowe	0,00	0,00	640 627,84	861,00	0,00
<b>Gospodarka mieszkaniowa</b>	<b>47 132,28</b>	<b>58 346,98</b>	<b>604 836,85</b>	<b>112 027,55</b>	<b>121 580,20</b>
- w tym wydatki majątkowe	0,00	0,00	553 962,18	0,00	52 644,00
<b>Działalność usługowa</b>	<b>54 216,00</b>	<b>85 222,90</b>	<b>47 223,27</b>	<b>35 022,00</b>	<b>39 294,40</b>
<b>Administracja publiczna</b>	<b>1 405 233,83</b>	<b>1 723 306,26</b>	<b>1 949 368,21</b>	<b>1 738 763,40</b>	<b>2 017 630,95</b>
- w tym wydatki majątkowe	0,00	0,00	14 547,00	4 920,00	18 380,50
<b>Urzędy naczelnych organów władzy</b>	<b>15 925,99</b>	<b>5 897,35</b>	<b>593,00</b>	<b>600,00</b>	<b>28 687,55</b>
<b>Bezpieczeństwo publiczne i ochrona przeciwpożarowa</b>	<b>110 167,74</b>	<b>180 210,91</b>	<b>379 552,45</b>	<b>139 743,04</b>	<b>94 706,84</b>
- w tym wydatki majątkowe	0,00	12 457,00	239 372,04	20 000,00	0,00
<b>Dochody od osób prawnych, od osób fizycznych i innych jednostek nie posiadających osobowości prawnej oraz wydatki związane z ich poborem</b>	<b>13 731,69</b>	<b>17 036,42</b>	<b>0,00</b>	<b>0,00</b>	<b>0,00</b>
<b>Obsługa długu publicznego</b>	<b>38 344,36</b>	<b>141 566,29</b>	<b>288 899,37</b>	<b>289 813,60</b>	<b>216 195,26</b>
<b>Oświata i wychowanie</b>	<b>3 777 315,36</b>	<b>3 815 523,31</b>	<b>4 140 225,04</b>	<b>3 475 949,37</b>	<b>3 681 175,74</b>
- w tym wydatki majątkowe	7 872,01	0,00	0,00	0,00	0,00
<b>Ochrona zdrowia</b>	<b>44 913,19</b>	<b>58 005,62</b>	<b>46 758,22</b>	<b>22 455,96</b>	<b>36 592,06</b>
- w tym wydatki majątkowe	0,00	0,00	0,00	0,00	0,00
<b>Pomoc społeczna</b>	<b>2 208 390,59</b>	<b>2 315 077,46</b>	<b>2 728 431,12</b>	<b>2 516 733,09</b>	<b>2 692 186,19</b>



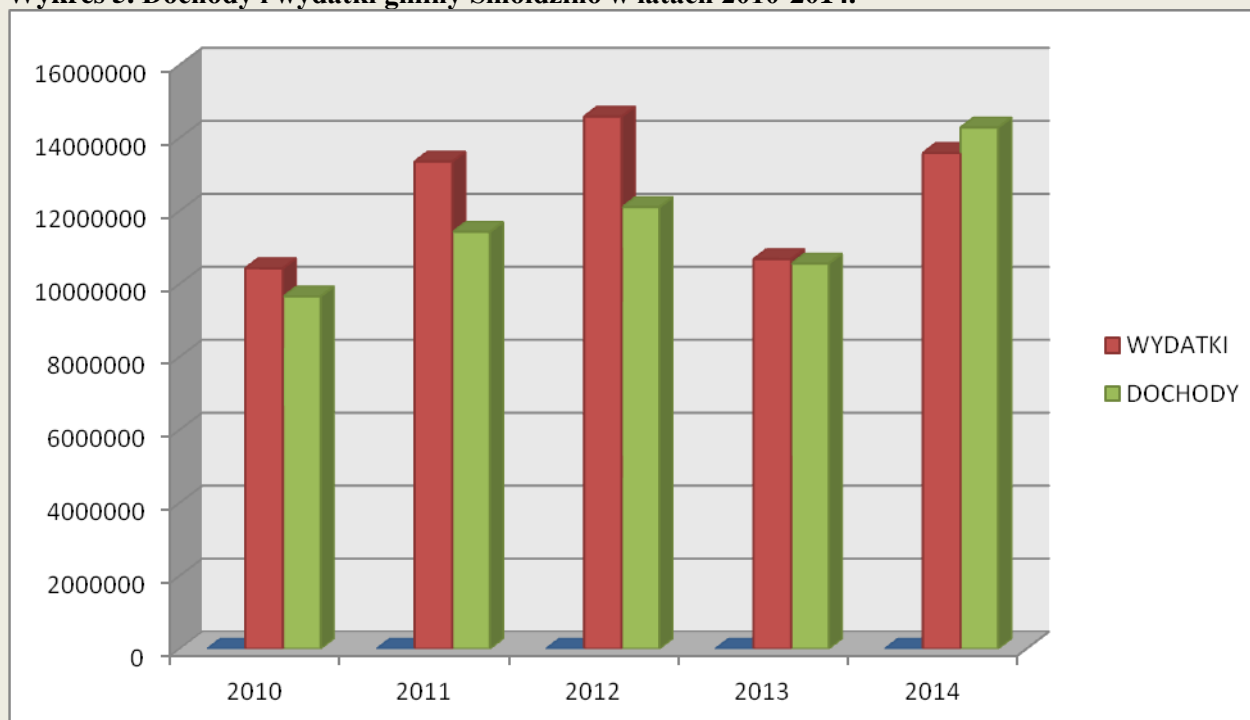
- w tym wydatki majątkowe	0,00	0,00	273 350,00	0,00	0,00
<b>Pozostałe zadania w zakresie pomocy społecznej</b>	<b>511 146,43</b>	<b>707 446,74</b>	<b>842 315,87</b>	<b>484 311,04</b>	<b>200 053,13</b>
- w tym wydatki majątkowe	0,00	7 493,50	0,00	0,00	0,00
<b>Edukacyjna opieka wychowawcza</b>	<b>314 375,50</b>	<b>342 339,90</b>	<b>280 180,58</b>	<b>277 379,67</b>	<b>257 886,62</b>
<b>Gospodarka komunalna i ochrona środowiska</b>	<b>1 026 995,76</b>	<b>645 304,94</b>	<b>721 440,86</b>	<b>554 917,90</b>	<b>618 073,36</b>
- w tym wydatki majątkowe	386 967,63	70 250,20	0,00	86 686,78	3 000,00
<b>Kultura i ochrona dziedzictwa narodowego</b>	<b>471 017,72</b>	<b>452 363,55</b>	<b>569 646,22</b>	<b>484 790,10</b>	<b>727 736,03</b>
- w tym wydatki majątkowe	0,00	8 000,00	61 507,22	40 805,46	413 935,99
<b>Kultura fizyczna</b>	<b>126 827,26</b>	<b>2 044 504,65</b>	<b>301 525,83</b>	<b>78 848,81</b>	<b>40 126,73</b>
<b>WYDATKI RAZEM</b>	<b>10 429 421,58</b>	<b>13 353 912,30</b>	<b>14 586 781,37</b>	<b>10 677 844,88</b>	<b>13 588 365,23</b>
- w tym wydatki majątkowe	-	2 567 085,51	2 885 901,10	284 787,76	3 021 529,64

Źródło: dane Urzędu Gminy w Smołdzinie.

Zgodnie z powyższą tabelą w 2014 r. największe wydatki generował dział 801 Oświata i wychowanie (3 681 175,74 zł, tj. 27,09 % wydatków). Wydatki te były związane przede wszystkim z utrzymaniem Zespołu Szkolno-Przedszkolnego w Smołdzinie. W drugiej kolejności największe wydatki generował dział 852 pomoc społeczna (2 692 186,19 zł, tj. 19,81 % wydatków). Wydatki te związane były przede wszystkim z wypłatą zasiłków. Znaczne wydatki odnotowano też w dziale 900 gospodarka komunalna i ochrona środowiska (618 073,36, tj. 4,55 % wydatków). Kolejno wydatki generowały następujące działy: 750 Administracja publiczna (2 017 630,95 zł, tj. 14,85 % wydatków), 854 Edukacyjna opieka wychowawcza (257 886,62 zł, tj. 1,90 % wydatków), 921 Kultura i ochrona dziedzictwa narodowego (727 736,03 zł, tj. 5,35 % wydatków), 50 Rybołówstwo i rybactwo (2 800 480,93 zł, tj. 20,61 % wydatków), 700 Gospodarka mieszkaniowa (121 580,20 zł, tj. 0,89 % wydatków) oraz 757 Obsługa długu publicznego (216 195,26 zł, tj. 1,59 % wydatków).



**Wykres 5. Dochody i wydatki gminy Smołdzino w latach 2010-2014.**



Źródło: dane Urzędu Gminy w Smołdzinie.

Wykres przedstawiający dynamikę dochodów i wydatków budżetu gminy Smołdzino w latach 2010-2014 pokazuje, że do 2010 r. występował deficyt budżetowy (największą wartość osiągnął on w 2012 r.) jednak od 2013 roku można dostrzec zmianę tendencji zmierzającej do równoważenia budżetu. Dzięki tym działaniom w 2014 roku po raz pierwszy odnotowano nadwyżkę budżetową.

Dokonując analizy sytuacji finansowej gminy należy wziąć pod uwagę również poziom zadłużenia. Zadłużenie gminy na dzień 31.12.2015 r. wyniosło 4 394 490,00 zł. W wyniku przeprowadzonej analizy danych zawartych w projekcie wieloletniej prognozy finansowej gminy Smołdzino stwierdzono, że zadłużenie gminy na koniec 2016 roku wyniesie 3 732 138,00 zł. Łączna kwota spłat rat kredytów, pożyczek wraz z należnym oprocentowaniem wynosi w 2016 r. 22,50 % w relacji planowanych na ten rok dochodów budżetu. Wobec powyższego nie zostanie przekroczony wskaźnik określony w art. 243 ustawy o finansach publicznych.

**Tabela 32. Dochody i wydatki i wskaźnik zadłużenia gminy Smołdzino w latach 2010-2016.**

Wyszczególnienie	2010	2011	2012	2013	2014	2015	2016 (Plan)
<b>Dochody</b>	9 656 697,34	11 425 710,94	12 104 312,08	10 786 765,83	14 285 676,68	14 853 165,24	16 590 112,00
<b>Wydatki</b>	10 429 421,58	13 353 912,30	14 586 781,37	10 677 844,88	13 588 365,23	13 505 082,82	16 550 691,00
<b>Kwota zadłużenia na koniec okresu</b>	2 924 354,84	4 697 692,00	5 707 298,00	5 291 406,00	5 181 642,00	4 390 490,00	3 732 138,00
<b>Wskaźnik zadłużenia do dochodów</b>	29,24 %	41,11 %	47,15 %	49,05 %	36,27 %	29,58%	22,50 %

Źródło: dane Urzędu Gminy w Smołdzinie.



### 1.13. Zagospodarowanie przestrzenne

Gmina Smołdzino zajmuje powierzchnię 257 km<sup>2</sup>, z czego ok. 30,5% stanowią użytki orne, ok. 26,6 % stanowią lasy i grunty leśny, pozostałe grunty to ok. 42,9 %. Dla obszaru gminy obowiązuje Studium Uwarunkowań i Kierunków Zagospodarowania Przestrzennego Gminy Smołdzino, przyjęte uchwałą Nr XII/64/2001 Rady Gminy Smołdzino z dnia 28 grudnia 2001 roku.

**Na terenie gminy obowiązują tylko 3 miejscowe plany zagospodarowania przestrzennego:**

1. Miejscowy plan zagospodarowania przestrzennego dla terenu położonego w obrębie Łokciowe Gmina Smołdzino przyjęty uchwałą nr LVIII/436/2014 Rady Gminy Smołdzino z dnia 12 listopada 2014 roku;
2. Miejscowy plan zagospodarowania przestrzennego dla obszaru położonego w obrębach geodezyjnych Gardna Mała i Gardna Wielka Gmina Smołdzino przyjęty uchwałą nr XXXVI/294/2013 Rady Gminy Smołdzino z dnia 30 stycznia 2013 roku;
3. Miejscowy Plan Zagospodarowania Przestrzennego terenu zabudowy turystyczno-rekreacyjnej w miejscowości Smołdzino gmina Smołdzino (działki nr 404/1i 404/2) przyjęty uchwałą nr VIII/66/2011 Rady Gminy Smołdzino z dnia 28 kwietnia 2011 r.

Ze względu na obszar gminy Smołdzino przyjęta liczba miejscowych planów zagospodarowania przestrzennego **jest obecnie na niezadowalającym poziomie**. Brak kolejnych miejscowych planów zagospodarowania przestrzennego powoduje m. in. wstrzymywanie lub zaniechanie realizacji inwestycji i niepewność inwestorów.

### 1.14. Polityka inwestycyjna gminy

Gmina Smołdzino realizuje działania inwestycyjne, których celem jest podnoszenie jakości życia mieszkańców gminy. Działania te skupiały się m. in. na:

- poprawie i rozbudowie infrastruktury,
- realizacji projektów edukacyjnych dla dzieci w zakresie poprawy jakości systemu oświaty,
- wspieraniu działań organizacji pozarządowych na terenie gminy.

Źródłem finansowania inwestycji są przede wszystkim środki pochodzące z Unii Europejskiej (EFRR i EFS), w ramach krajowych i regionalnych programów operacyjnych.



**Tabela 33. Przedsięwzięcia zrealizowane przez gminę Smołdzino, w tym współfinansowane ze środków zewnętrznych, m.in. środków unijnych.**

Nazwa zadania	Okres realizacji	Wartość projektu w PLN	Wartość dofinansowania w PLN	Źródło finansowania	Charakterystyka projektu
<b>Czego Jaś się nie nauczył... nowe miejsca w smoldzińskim przedszkolu</b>	od 01.09.2012 do 30.06.2014	286 048,00	286 048,00	Przedsięwzięcie finansowane ze środków EFS	Projekt dotyczył wyrównywania szans edukacyjnych i zapewnienie wysokiej jakości usług świadczonych w systemie oświaty (zmniejszanie nierówności w stopniu upowszechnienia edukacji przedszkolnej).
<b>Większe szanse dzięki przedszkolnej edukacji</b>	od 01.09.2012 do 30.06.2014	300 000,00	300 000,00	Przedsięwzięcie finansowane ze środków EFS	Realizacja projektu pozwoliła utworzyć nową grupę przedszkolną, która liczyła 12 dzieci (6 dziewczynek i 6 chłopców), w tym co najmniej jedno dziecko niepełnosprawne.
<b>Pomorskie - dobry kurs na edukację. Wyrównywanie szans edukacyjnych w regionie poprzez programy rozwojowe</b>	Rok szkolny 2010/2011	50 000,00	50 000,00	Realizowany przez Departament Edukacji i Sportu w ramach Poddziałania 9.1.2 PO KL, miał na celu wyrównywanie szans edukacyjnych uczniów gimnazjów, którzy w toku edukacji napotykać na różnego typu bariery.	PROJEKT polegał na organizacji dodatkowych zajęciach, które były zaplanowane na rok szkolny 2010/2011, miały pomóc uczniom rozwijać kompetencje kluczowe i społeczne. W ramach projektu przeprowadzone zostały zajęcia w takich obszarach, jak: •języki obce, •ICT, •nauki matematyczno-przyrodnicze i humanistyczne. Przeprowadzono również szereg zajęć sportowych, które pozwoliły uczniom rozwijać wytrwałość, zaangażowanie, umiejętność współpracy w zespole, a także pracy nad sobą.
<b>„EkoGmina Smołdzino”</b>	2011	37 110,00	37 110,00	Wojewódzki Fundusz Ochrony Środowiska i Gospodarki Wodnej w Gdańsku	Realizacja filmu o gminie Smołdzino, opracowanie i wydruk map turystycznych
<b>„Ochrona środowiska naturalnego Słowińskiego Parku Narodowego i obszaru Natura 2000 poprzez propagowanie postaw ekologicznych mieszkańców Gminy Smołdzino”</b>	2011	11 000,00	9 000,00	Wojewódzki Fundusz Ochrony Środowiska i Gospodarki Wodnej w Gdańsku	Organizacja konkursów ekologicznych
<b>"Wykonanie boisk sportowych w ramach budowy kompleksu Moje boisko – orlik 2012 w m.</b>	2011	1 017 370,00	478 000,00 333 000,00	Ministerstwo Sportu i Turystyki Samorząd Województwa	Budowa boiska do piłki nożnej, budowa boiska wielofunkcyjnego, ogrodzenie terenu, chodniki, zaplecze socjalne



<b>Smoldzino gmina Smoldzino"</b>				Pomorskiego	
<b>Budowa sali gimnastycznej przy Zespole Szkół w Smoldzinie.</b>	2011	943 212,99	400 000,00	Fundusz Rozwoju Kultury Fizycznej PFRON	Budowa sali gimnastycznej przy Zespole Szkół w Smoldzinie.
			300 000,00		
<b>Opracowanie Programu Oczyszczania Gminy Smoldzino z Azbestu na lata 2011-2032 wraz z przeprowadzeniem inwentaryzacji wyrobów zawierających azbest na terenie gminy Smoldzino.</b>	2011	39 237,00	39 237,00	Ministerstwo Gospodarki	Wykonanie inwentaryzacji wyrobów zawierających azbest na terenie gminy Smoldzino wraz z numerami działek i obrębów ewidencyjnych, która zasili Bazę Azbestową, opracowanie zgodnie z obowiązującymi przepisami, spójnego z POKzA „Programu Oczyszczania Gminy Smoldzino z Azbestu na lata 2011-2032”, określenie rodzajów, ilości wyrobów zawierających azbest na terenie gminy wraz ze stopniem pilności ich usunięcia oraz lokalizacji z nr ewidencyjnymi działek i obrębów. Opracowanie harmonogramu zadań niezbędnych do realizacji dla Gminy oraz potencjalne źródła ich finansowania.
<b>„Eko Wieści z Gminy Smoldzino”</b>	2011	130 000,00	100 000,00	Wojewódzki Fundusz Ochrony Środowiska i Gospodarki Wodnej w Gdańsku	-
<b>„Zastosowanie nasadzeń rodzimych i użytkowych gatunków roślin w miejscach publicznych gminy Smoldzino”</b>	2011	56 280,00	45 000,00	Wojewódzki Fundusz Ochrony Środowiska i Gospodarki Wodnej w Gdańsku	Nasadzenia drzew i krzewów na terenie całej gminy.
<b>„Rewitalizacja Parku Wiejskiego w Smoldzinie”</b>	2012-2013	125 000,00	100 000,00	Wojewódzki Fundusz Ochrony Środowiska i Gospodarki Wodnej w Gdańsku	Przeprowadzenie zabiegów pielęgnacyjnych drzew, wycinka suchych gałęzi i suchych drzew. Wykarczowanie korzeni, wyrównanie terenu wraz z nawiezieniem ziemi, przygotowanie pod zasiew trawy. Geodezyjne odtworzenie alejek spacerowych zgodnie z projektem technicznym. Dostawa i montaż oświetlenia parkowego. Dostawa i montaż ławek i koszy parkowych. Dostawa, nasadzenie drzew i krzewów oraz zasianie trawy zgodnie z dokumentacją.
<b>„Rozwój szlaków turystycznych na terenie Gminy Smoldzino”</b>	2012	1 050 369,74	724 130,69	Program Operacyjny RYBY 2007-2013	Naprawa nawierzchni ścieżek rowerowych poprzez wyrównanie tłuczniem kamiennym odcinków





					szlaku rowerowego o łącznej długości ok. 15 km wraz z naprawą 8 przepustów. Budowa obiektów małej architektury: na 4 stacyjkach rowerowych, na szlaku kajakowym oraz na punkcie widokowym wraz z zagospodarowaniem terenu.
<b>Animator Moje Boisko Orlik</b>	2012	18 000,00	9 000,00	SZS Warszawa	Dofinansowanie kosztów zatrudnienia Animatora do prowadzenia zajęć na boisku Orlik
<b>„Drogi dojazdowe do pól”</b>	2012	198 871,61	99 435,81	Departament środowiska i Rolnictwa Urzędu Marszałkowskiego Województwa Pomorskiego	Modernizacja drogi gminnej Witkowo Kolonia; przebudowa drogi gminnej w m. Witkowo
<b>„Usuwanie wyrobów zawierających azbest z terenu woj. pomorskiego</b>	2012	8 027,00	5 618,00	Wojewódzki Fundusz Ochrony Środowiska i Gospodarki Wodnej w Gdańsku	Demontaż, transport oraz unieszkodliwienie odpadów zawierających azbest, tj. pokryć dachowych z budynku mieszkalnego w m. Siecie oraz z budynku mieszkalnego w m. Stojcino wraz z transportem oraz unieszkodliwieniem pokryć dachowych zawierających azbest, składowanych w m. Smołdzino.
<b>Remont zasiedlonych budynków oraz lokalu mieszkalnego w Gminie Smoldzino</b>	2012	607 401,82	607 401,82	ANR	Remont lokalu mieszkalnego w budynku nr 7, lokal nr 4 w m. Żelazo. Remont zasiedlonego budynku mieszkalnego i budynku gospodarczego w m. Siecie 18. Remont zasiedlonego budynku mieszkalnego w m. Bukowa 25. Remont zasiedlonego budynku mieszkalnego w m. Gardna Wielka przy ul. Ogońskiej 3.
<b>„Budowa sieci kanalizacji sanitarnej grawitacyjnej i tłocznej w m. Smoldzino, gm. Smoldzino (I etap)”</b>	10.01.2014 - 31.03.2015	5 122 038,55	3 123 193,00 1 742 743,00	Program Rozwoju Obszarów Wiejskich na lata 2007-2013 „Odnowa i Rozwój Wsi  Wojewódzki Fundusz Ochrony Środowiska i Gospodarki Wodnej w Gdańsku	Budowa sieci kanalizacji sanitarnej grawitacyjnej i tłocznej w m. Smołdzino, gm. Smołdzino
<b>Animator Moje Boisko Orlik</b>	2014	18 000,00	9 000,00	Fundacja Rozwoju Kultury Fizycznej	Dofinansowanie kosztów zatrudnienia Animatora do prowadzenia zajęć na boisku Orlik



<b>Uporządkowanie gospodarki wod.- kan. poprzez budowę sieci i przyłączy wodociągowych oraz kanalizacji sanitarnej w m. Komnino</b>	2014	186 250,70	1) 101790,00 2) 22 000,00 3) 43 694,00	1) PROW 2) Dotacja SWP 3)Dotacja Powiatu Słupskiego	Budowa sieci kanalizacji sanitarnej oraz sieci wodociągowej w miejscowości Komnino
<b>Budowa świetlicy środowiskowej w m. Żelazo</b>	2014	411 228,13	411 228,13	ANR	Budynek świetlicy środowiskowej wolnostojący z poddaszem nieużytkowym wraz z przyłączami
<b>Animator Moje Boisko Orlik</b>	2015	18 000,00	9 000,00	Fundacja Rozwoju Kultury Fizycznej	Dofinansowanie kosztów zatrudnienia Animatora do prowadzenia zajęć na boisku Orlik
<b>Drogi Żelazo i Łokciowe</b>	04.11.2015-14.12.2015	505 222,29	505 222,29	ANR	Przebudowa drogi osiedlowej w miejscowości Łokciowe, dz. nr 96/9 obręb Łokciowe. Przebudowa drogi osiedlowej w miejscowości Żelazo, dz. nr 84/14 obręb Żelazo.
<b>STOP WYKLUCZENIU – Program aktywizacji osób zagrożonych wykluczeniem społecznym w gminie Smołdzino</b>	2008-2014	1 305 370,89	1 142 366,3	Program Operacyjny Kapitał Ludzki 2007-2013	Projekt skierowany do 118 osób, mający na celu aktywizację społeczno-zawodowa mieszkańców gminy
<b>Skuteczny animator</b>	2010	49 365,74	49 365,74	Program Operacyjny Kapitał Ludzki 2007-2013	Projekt skierowany do 16 osób, mający na celu zwiększenie aktywności społecznej mieszkańców gminy
<b>Aktywni po 50-ce</b>	2012	49 965,36	49 965,36	Program Operacyjny Kapitał Ludzki 2007-2013	Projekt skierowany do 12 osób powyżej 50r.ż, mający na celu przeciwdziałanie wykluczeniu społecznemu osób po 50 roku życia
<b>Program profilaktyczno – edukacyjny „Nowe możliwości” dla Świetlicy w Żelazie</b>	2014	22 000,00	22 000,00	Województwo Pomorskie	W ramach programu przekształcono Świetlicę wiejską w Żelazie w placówkę wsparcia dziennego, doposażono pomieszczenia
<b>Projekty partnerskie</b>					
<b>Turystyka w zgodzie z naturą”, GOPS jako partner dla Stowarzyszenia Rozwoju Turystyki Wiejskiej „Słowiniec”</b>	2011	49 900,00	49 900,00	Program Operacyjny Kapitał Ludzki 2007-2013	Celem projektu było podniesienie poziomu wiedzy i umiejętności w zakresie tworzenia oferty turystycznej z wykorzystaniem zasobów naturalnych, kulturowych i tradycyjnych. W projekcie wzięło udział 16 osób.
<b>„Turystyka w zgodzie z naturą - BIS”, GOPS jako partner dla Stowarzyszenia Rozwoju Turystyki Wiejskiej „Słowiniec”</b>	2012	49 870,00	49 870,00	Program Operacyjny Kapitał Ludzki 2007-	Celem projektu było podniesienie poziomu wiedzy i umiejętności w zakresie tworzenia oferty turystycznej z wykorzystaniem zasobów naturalnych, kulturowych i tradycyjnych. W



				2013	projekcie wzięło udział 16 osób.
<b>„Turystyka w wersji Eko”, GOPS jako partner dla Stowarzyszenia Rozwoju Turystyki Wiejskiej „Słowiniec”</b>	2013	49 895,84	49 895,84	Program Operacyjny Kapitał Ludzki 2007-2013	W projekcie wzięło udział 16 osób, celem projektu było podniesienie poziomu wiedzy i umiejętności w zakresie tworzenia oferty turystycznej z wykorzystaniem zasobów naturalnych, kulturowych i tradycyjnych
<b>„Komputer bez tajemnic”, GOPS jako partner dla Ośrodka szkoleń i Korepetycji „Edukacja”, wraz ze Stowarzyszeniem Rozwoju Turystyki Wiejskiej „Słowiniec”</b>	2013	40 396,27	40 396,27	Program Operacyjny Kapitał Ludzki 2007-2013	W projekcie wzięło udział 29 mieszkańców gminy, którzy ukończyli 50 rok życia. Projekt miał na celu wyposażenie uczestników w kompetencje kluczowe (obsługa komputera)
<b>„Być Eko”, GOPS jako partner dla Stowarzyszenia Rozwoju Turystyki Wiejskiej „Słowiniec”</b>	2014	39 990,00	39 990,00	Fundusz Inicjatyw Obywatelskich	W projekcie wzięło udział 16 osób, celem projektu było podniesienie poziomu wiedzy i umiejętności w zakresie tworzenia oferty turystycznej z wykorzystaniem zasobów naturalnych, kulturowych i tradycyjnych.
<b>„,Nowe Horyzonty”, GOPS jako partner dla Stowarzyszenia Horyzont</b>	2014-2015	585 501,33	497 676,02	Program Operacyjny Kapitał Ludzki 2007-2013	Projekt skierowany do 15 osób bezrobotnych, nieaktywnych zawodowo, których objęto reintegracją społeczno-zawodową w CIS w Smołdzińskim Lesie
<b>„Schematom STOP! Wspólne działania instytucji pomocy społecznej i instytucji rynku pracy-pilotaż, GOPS jako partner dla Powiatowego Centrum Pomocy Rodzinie w Słupsku, wraz z PUP w Słupsku, GOPS w Damnicy, OPS w Główczykach, OPS w Kępicach, GOPS w Ustce, GOPS w Słupsku</b>	2014-2015	513 765,29 zł	513 765,29 zł	Program Operacyjny Kapitał Ludzki 2007-2013	Celem projektu było utworzenie skoordynowanego systemu współpracy instytucjonalnej wobec rodzin zagrożonych wykluczeniem społecznym z tytułu bezrobocia i niemożności wyjścia z systemu świadczeń pomocy społecznej. Uczestnikami projektu byli pracownicy instytucji pomocy i integracji społecznej, instytucji rynku pracy oraz beneficjenci pomocy społecznej – 10 rodzin wielodzietnych zagrożonych wykluczeniem społecznym.

Źródło: dane Urzędu Gminy w Smołdzinie i Gminnego Ośrodka Pomocy Społecznej.



## 2. Analiza obszarów problemowych

Analizę obszarów problemowych gminy Smołdzino dokonano w oparciu o podział gminy na poszczególne sołectwa. Dla każdej z nich dokonano charakterystyki istniejącej zabudowy, stanu demograficznego, struktury użytkowania gruntów, ich władania i struktury gospodarstw rolnych. Ponadto prześledzono ich potencjał turystyczny. Wykonano również analizę infrastruktury komunikacyjnej i technicznej. Podstawowym założeniem podczas ustalania granic sołectw była ich odrębność terytorialna.

W odniesieniu do przeprowadzonej charakterystyki poszczególnych sołectw, na terenie gminy Smołdzino **wyodrębniono trzy obszary**. Ich wyznaczenia dokonano w oparciu o kryterium lokalizacyjne i funkcjonalne. Obszary składają się z sołectw tożsamyh pod względem struktury przestrzennej, typu gospodarki, dostępu do usług i poziomu życia mieszkańców.

### Obszar 1 (Zachodni) – obejmujący sołectwa:

Lp.	Sołectwo	Miejscowości wchodzące w skład sołectwa	Powierzchnia w ha
1.	Bukowa	Bukowa	770,1
2.	Człuchy	Człuchy	166,92
3.	Czysta	Czysta	548,81
4.	Gardna Mała (Wysoka)	Gardna Mała, Wysoka	489,36
5.	Gardna Wielka	Gardna Wielka	1 095,15
6.	Komnino	Komnino	-
7.	Retowo	Retowo	259,18
8.	Stojcino	Stojcino	498,56

Są to sołectwa o najkorzystniejszym położeniu komunikacyjnym. Sołectwa te łączy położenie obok jeziora Gardno. Miejscowości położone są na trasie drogi powiatowej nr DP39134: Smołdzino – Gardna Wielka – Gąbino – Lubuczewo. Są to sołectwa, w których główną gałęzią rozwoju jest turystyka i agroturystyka. W miejscowości Komnino działa jeden z większych prywatnych zakładów produkcyjnych w gminie Smołdzino - Przedsiębiorstwo Produkcyjno-Usługowe "KOMNINO" Sp. z o. o., Komnino 8, 76-213 Gardna Wielka.

Dodatkowo rozwój tych miejscowości determinuje rozwój usług wielobranżowych oraz przetwórstwo przemysłowe. W obrębie tych sołectw funkcjonują najważniejsze instytucje gminne (Gminy Ośrodek Pomocy Społecznej w Gardnie Wielkiej, Posterunek Policji w Gardnie Wielkiej), instytucje oświaty, kościoły. Ponadto są to tereny, na których występują obiekty wpisane do rejestru zabytków województwa pomorskiego oraz gminnego programu opieki nad zabytkami. Ponadto w tych miejscowościach najlepiej rozwinięta jest infrastruktura techniczna. Połączenie turystyki wodnej i lądowej z siecią szlaków pieszych



i rowerowych ożywiłoby obszary strukturalnie słabe (tereny wiejskie) oraz pozwoliłoby na dynamiczny rozwój regionu opartego na bogatym potencjale walorów przyrodniczych i kulturowych. W Retowie znajduje się przystań żeglarska, gdzie organizowane są corocznie imprezy żeglarskie.

MOCNE STRONY	SŁABE STRONY
<ul style="list-style-type: none"><li>- położenie geograficzne w sąsiedztwie gminy Ustka i miasta Słupsk,</li><li>- położenie nad jeziorem Gardno,</li><li>- położenie w obrębie Słowińskiego Parku Narodowego,</li><li>- unikatowe walory krajobrazowe,</li><li>- atrakcyjne ceny gruntów pod zabudowę,</li><li>- zabytki i obiekty o wartościowych cechach historycznych,</li><li>-korzystna struktura wiekowa mieszkańców,</li><li>- potencjał dla sportów wodnych, żeglarstwa i turystyki rowerowo-pieszrej,</li><li>- szlaki turystyczne, piesze i rowerowe,</li><li>- ośrodek zdrowia w Gardnie Wielkiej,</li><li>- przedszkole w Gardnie Wielkiej,</li><li>- siedziba Gminnego Ośrodka Pomocy Społecznej,</li><li>- Posterunek Policji.</li></ul>	<ul style="list-style-type: none"><li>- brak infrastruktury kanalizacyjnej i melioracyjnej,</li><li>- rozdrobnienie gruntów i gospodarstw rolnych,</li><li>- zły stan dróg lokalnych,</li><li>- słaba dostępność komunikacyjna do miasta Słupsk– niska częstotliwość transportu publicznego,</li><li>- słabe uzbrojenie terenów przeznaczonych pod mieszkalnictwo,</li><li>- bezrobocie,</li><li>- brak infrastruktury pod turystykę weekendową;</li><li>- niewystarczające zagospodarowanie terenów przestrzeni publicznej,</li><li>- brak reklamy przyciągającej inwestorów zarówno krajowych, jak i zagranicznych,</li><li>- brak miejscowych planów zagospodarowania przestrzennego.</li></ul>

#### Obszar 2 (Północny)– obejmujący sołectwa:

Lp.	Sołectwo	Miejscowości wchodzące w skład sołectwa	Powierzchnia w ha
1.	Kluki	Kluki	370,78
2.	Łokciowe	Łokciowe	817,99
3.	Smołdzino	Smołdzino	1 116,92
4.	Smołdziński Las	Smołdziński Las	982,92

Sołectwa te łączy położenie nad obszarami Słowińskiego Parku Narodowego, które generują możliwości rozwoju turystyki i agroturystyki. Ponadto są to tereny, na których występują obiekty wpisane do rejestru zabytków województwa pomorskiego oraz gminnego programu opieki nad zabytkami. W ww. sołectwach występują też rolnictwo. Połączenie turystyki lądowej z siecią szlaków pieszych i rowerowych ożywiłoby obszary strukturalnie słabe (tereny wiejskie) oraz pozwoliłoby na dynamiczny rozwój regionu opartego na bogatym potencjale walorów przyrodniczych i kulturowych.

MOCNE STRONY	SŁABE STRONY
<ul style="list-style-type: none"><li>- położenie nad jeziorem Łebsko,</li><li>-położenie w obrębie Słowińskiego Parku Narodowego,</li><li>-unikatowe walory krajobrazowe,</li><li>-atrakcyjne ceny gruntów pod zabudowę,</li><li>-zabytki i obiekty o wartościowych cechach</li></ul>	<ul style="list-style-type: none"><li>-słaba infrastruktury kanalizacyjnej i melioracyjnej,</li><li>-rozdrobnienie gruntów i gospodarstw rolnych,</li><li>-zły stan dróg lokalnych,</li><li>-słaba dostępność komunikacyjna do miasta Słupsk– niska częstotliwość transportu publicznego,</li><li>-słabe uzbrojenie terenów przeznaczonych pod</li></ul>



historycznych,  
- szlaki turystyczne, piesze i rowerowe,  
- Urząd Gminy w Smołdzinie,  
- placówka systemu oświaty (budynek Zespołu Szkolno-Przedszkolnego w Smołdzinie),  
- ośrodki zdrowia (2),  
-korzystna struktura wiekowa mieszkańców,  
-potencjał dla sportów i turystyki rowerowo-piesznej,  
- bliskość atrakcji turystycznej Góry Rowokół.

mieszkalnictwo,  
- bezrobocie,  
-niewystarczająca infrastruktura pod turystykę weekendową,  
-niewystarczające zagospodarowanie terenów przestrzeni publicznej,  
-brak reklamy przyciągającej, inwestorów zarówno krajowych, jak i zagranicznych,  
-brak miejscowych planów zagospodarowania przestrzennego.

### Obszar nr 3 (Południowy)– obejmujący sołectwa:

Lp.	Sołectwo	Miejscowości wchodzące w skład sołectwa	Powierzchnia w ha
1.	Siecie	Siecie	719,38
2.	Wierzchocino	Wierzchocino	993,48
3.	Witkowo	Witkowo	427,38
4.	Żelazo	Żelazo	1 198,78

Sołectwa te łączą głównie potencjał rolniczy. Tereny te cechuje też znaczne rozdrobnienie gospodarstw. Brak też jest dużych obiektów gospodarczych mogących znacząco oddziaływać na środowisko, co z jednej strony generuje korzystne warunki bioklimatyczne, a z drugiej strony wzrastający poziom bezrobocia. Społeczność jest słabo zintegrowana, z powodu rozproszenia domostw i gospodarstw.

MOCNE STRONY	SŁABE STRONY
<ul style="list-style-type: none"><li>- wysoki potencjał rolniczy,</li><li>- unikatowe walory krajobrazowe,</li><li>- urodzajne gleby,</li><li>- Świetlica w miejscowości Żelazo.</li></ul>	<ul style="list-style-type: none"><li>-brak infrastruktury kanalizacyjnej i melioracyjnej,</li><li>- brak aktywności społecznej,</li><li>-rozdrobnienie gruntów i gospodarstw rolnych,</li><li>-starzejące się społeczeństwo,</li><li>-zły stan dróg lokalnych,</li><li>-słaba dostępność komunikacyjna do miasta Słupsk i miejscowości Głównicyce i Lęborka– niska częstotliwość transportu publicznego,</li><li>-słabe uzbrojenie terenów przeznaczonych pod mieszkalnictwo,</li><li>-bezrobocie,</li><li>-niewystarczająca infrastruktura pod turystykę weekendową,</li><li>-niewielka ilość miejsc noclegowych,</li><li>-niewystarczające zagospodarowanie terenów przestrzeni publicznej,</li><li>-brak reklamy przyciągającej, inwestorów zarówno krajowych, jak i zagranicznych,</li><li>-brak miejscowych planów zagospodarowania przestrzennego.</li></ul>



## 2.1. Stopień rozwoju oraz potencjał Gminy w opinii jej mieszkańców

Opinia mieszkańców gminy Smołdzino na temat jakości życia oraz możliwych kierunków rozwoju stanowi podstawę dla określenia wizji gminy oraz misji działania jej samorządu lokalnego. Do pozyskania informacji wykorzystano metodę badania ankietowego. Badanie odbywało się w dniach 04.02-22.02.2016 r. na terenie gminy Smołdzino, wśród jej mieszkańców i działających przedsiębiorstw. W badaniu udział wzięło 120 mieszkańców i 3 przedsiębiorstwa. Ankieta była dystrybuowana w formie papierowej i elektronicznej. Formularz był dystrybuowany:

- w Urzędzie Gminy, jednostkach organizacyjnych Gminy Smołdzino oraz przez sołtysów,
- na stronie internetowej Gminy Smołdzino (wersja „do ściągnięcia”).

Wyniki badania ankietowego stanowiły źródło wiedzy i informacji wykorzystane w kolejnych etapach tworzenia dokumentu, m. in. do opracowania pełnej analizy SWOT, określenia celów strategicznych i operacyjnych oraz wskazania programów operacyjnych mających na celu wdrożenie Strategii Rozwoju Gminy Smołdzino na lata 2016-2026.

Na kolejnych stronach zaprezentowano wyniki badania ankietowego przeprowadzonego wśród mieszkańców.

### IDENTYFIKACJA POTRZEB I OCZEKIWAŃ MIESZKAŃCÓW

#### **Pytanie 1. Proszę ocenić atrakcyjność osiedleńczą, turystyczną i inwestycyjną gminy oraz swojego rejonu zamieszkania.**

Pytanie to dotyczyło dokonania oceny atrakcyjności osiedleńczej, turystycznej i inwestycyjnej gminy oraz swojego rejonu zamieszkania. Ankietowani udzielali dla każdej pozycji oceny w skali od 1 do 5, przy czym:

- 1 - oznaczało bardzo źle,
- 2 – źle,
- 3 – umiarkowanie,
- 4 – dobrze,
- 5 – bardzo dobrze.

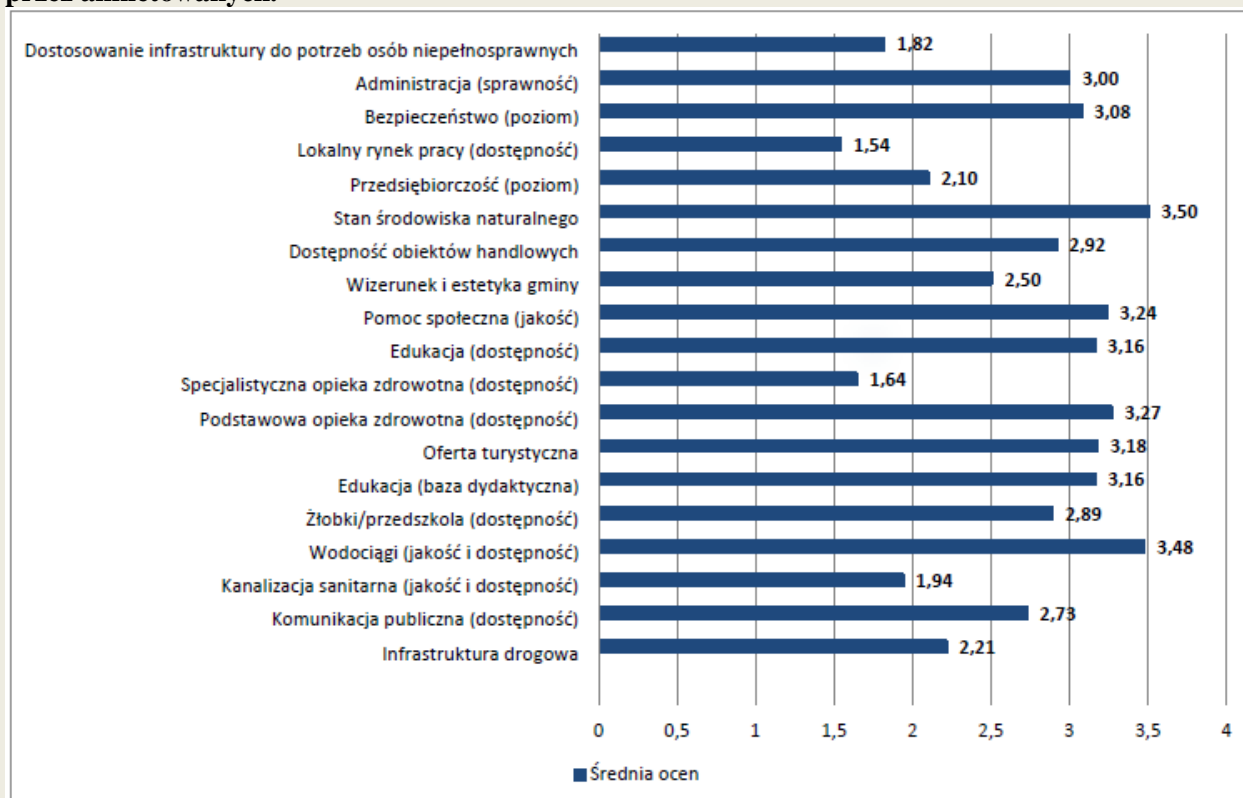
Uzyskane wyniki wskazują jednoznacznie, że ogólna ocena jest bardzo zła lub zła. **Najlepsze oceny wystawiono dla:** - stanu środowiska naturalnego (3,50), - jakości i działania wodociągów (3,48), - dostępności podstawowej opieki zdrowotnej (3,27), - jakości pomocy społecznej (3,24), - oferty turystycznej (3,18), - systemu edukacji (3,16).

**Najslabiej oceniono:** - lokalny rynek pracy (1,54), - dostępność do specjalistycznej opieki zdrowotnej (1,64), - jakość i dostępność do kanalizacji sanitarnej 1,94. Źle oceniono również dostosowanie



infrastruktury do potrzeb osób niepełnosprawnych (1,82), co jest sygnałem dla osób starszych, że strefa ta nie funkcjonuje należycie. Szczegółowe dane prezentuje poniższy wykres.

**Wykres 6. Średnia ocena atrakcyjności osiedleńczej, turystycznej i inwestycyjnej gminy dokonana przez ankietowanych.**



Źródło: opracowanie własne na podstawie ankiet.

Na ocenę infrastruktury drogowej składają się oceny cząstkowe dot.:

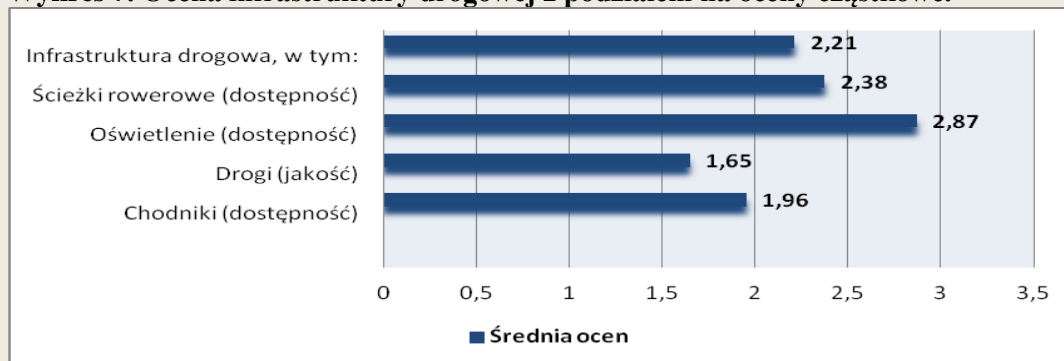
- dostępności ścieżek rowerowych,
- dostępności oświetlenia,
- jakości dróg,
- dostępności chodników.

Ankietowani ogólnie ocenili infrastrukturę drogową **na poziomie złym**. Najgorsza sytuacja dotyczy jakości dróg (1,65) i dostępności chodników (1,96). Na poziomie umiarkowanym oceniono dostępność oświetlenia (2,87) i dostępność ścieżek rowerowych (2,38).





### Wykres 7. Ocena infrastruktury drogowej z podziałem na oceny cząstkowe.



Źródło: opracowanie własne na podstawie ankiet.

### Pytanie 2. Proszę wskazać największy atut i największą słabość gminy Smołdzino.

Pytanie to było pytaniem otwartym i dotyczyło wskazania przez ankietowanych największych atutów i największych słabości gminy Smołdzino.

### ATUTY

Ponad 73,34 % ankietowanych do największych atutów gminy Smołdzino zaliczyło mikroklimat/położenie geograficzne/walory przyrodnicze/otoczenie Słowińskiego Parku Narodowego. Pozostałe odpowiedzi stanowiły mniej niż 1 %. Niepokojącym zjawiskiem jest brak wskazania atutów gminy Smołdzino przez ponad 23% ankietowanych.

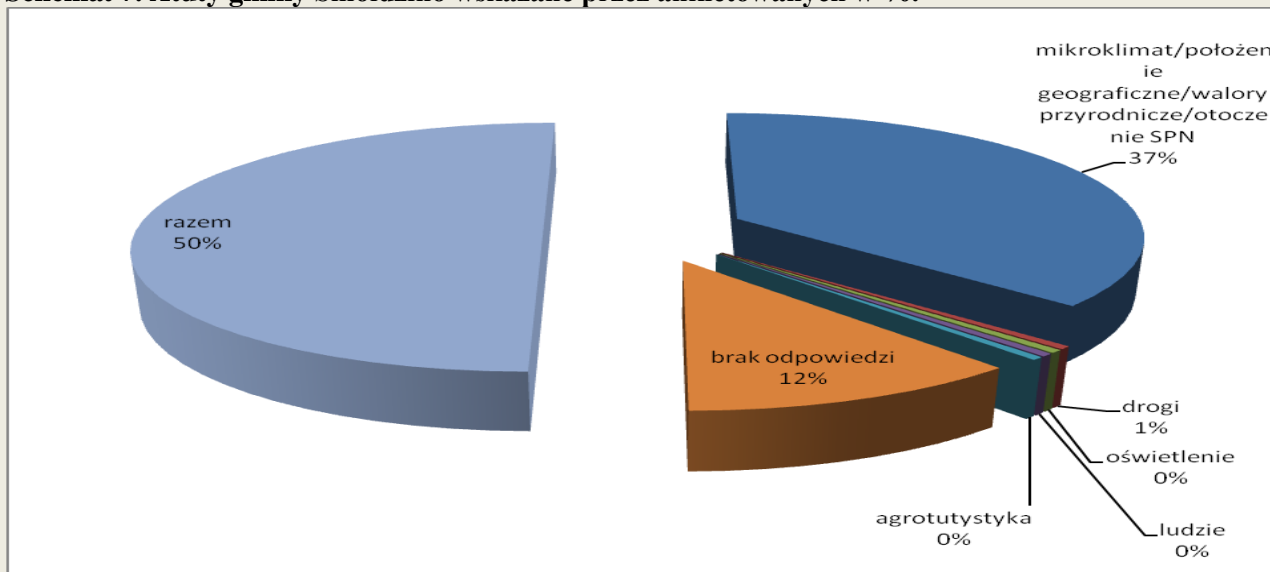
Tabela 34. Atuty gminy Smołdzino wskazane przez ankietowanych w liczbach.

Atut według grup	Liczba udzielonych odpowiedzi	% ankietowanych
<b>mikroklimat/położenie geograficzne/walory przyrodnicze/otoczenie SPN</b>	88	73,34%
<b>drogi</b>	1	0,83%
<b>oświetlenie</b>	1	0,83%
<b>ludzie</b>	1	0,83%
<b>agroturystyka</b>	1	0,83%
<b>brak odpowiedzi</b>	28	23,34%
<b>razem</b>	<b>120</b>	<b>100,00%</b>

Źródło: opracowanie własne na podstawie ankiet.



Schemat 7. Atuty gminy Smołdzino wskazane przez ankietowanych w %.



Źródło: opracowanie własne na podstawie ankiet.

## SŁABOŚCI

W przypadku przedstawionych słabości przez ankietowanych dla zachowania przejrzystości dokonano ich pogrupowania według ważniejszych kategorii i dziedzin życia. Do najważniejszych słabości zaliczono: infrastrukturę, finanse publiczne, turystykę i zagadnienia społeczne. Oferta turystyczna oceniona została stosunkowo nisko. Z ocen wynika, że gmina posiada potencjał i uwarunkowania sprzyjające rozwojowi turystyki, a szczególny problem należy upatrywać w braku miejsc noclegowych i bazy gastronomicznej. Spośród wszystkich ankiet w 20-tu przypadkach nie udzielono żadnej odpowiedzi. Szczegółowe wyniki badań prezentuje poniższa tabela.

Tabela 35. Słabości gminy Smołdzino wskazane przez ankietowanych.

Kategorie	Liczba udzielonych odpowiedzi	Wskaźnik %
<b>Finanse publiczne, w tym:</b>	<b>25</b>	<b>17,36%</b>
brak środków własnych na inwestycje	16	
stan finansów publicznych (budżet i zadłużenie gminy)	5	
pozyskiwanie środków zewnętrznych na realizację inwestycji	4	
<b>Inwestycje, w tym:</b>	<b>1</b>	<b>0,69%</b>
brak nowych inwestycji	1	
<b>Infrastruktura, w tym:</b>	<b>47</b>	<b>32,64%</b>
infrastruktura drogowa i komunikacyjna	33	
infrastruktura kanalizacyjna	9	
odległość od miasta Słupsk, infrastruktura drogowa	1	



brak chodnika do ośrodka zdrowia, apteki w miejscowości Smołdzino	1	
złe zarządzanie funduszem społecznym w sprawie stanu i bezpieczeństwa drogi gminnej	2	
brak dostępu do rozwoju obiektów	1	
<b>Turystyka, w tym:</b>	<b>17</b>	<b>11,81%</b>
ograniczenia spowodowane sąsiedztwem obszaru Słowińskiego Parku Narodowego	3	
złe wykorzystanie potencjału turystycznego	2	
ścieżki piesze i rowerowe	2	
brak umiejętności wykorzystania walorów przyrodniczych gminy	2	
brak możliwości rozwoju na obszarze Słowińskiego Parku Narodowego	4	
brak dostępu do plaż nadmorskich i Jeziora Gardno	2	
zanieczyszczone Jezioro Gardno, kanalizacja	1	
mikroklimat/położenie geograficzne/walory przyrodnicze	1	
<b>Polityka społeczna, w tym:</b>	<b>14</b>	<b>9,72%</b>
bieda	2	
brak zajęć kulturowych	1	
współpraca i zaangażowanie (integracja społeczna) mieszkańców	9	
roszczeniowe nastawienie mieszkańców	1	
brak zainteresowania sprawami gminy przez mieszkańców	1	
<b>Rynek pracy i przedsiębiorczość tym:</b>	<b>10</b>	<b>6,94%</b>
bezrobocie	1	
przedsiębiorczość	1	
brak miejsc pracy	8	
<b>Wizerunek Gminy Smołdzino, w tym:</b>	<b>6</b>	<b>4,17%</b>
estetyka	2	
wizerunek/ promocja gminy	1	
niewykorzystywanie możliwości gminy	3	
<b>Polityka wewnętrzna i zewnętrzna, w tym:</b>	<b>4</b>	<b>2,78%</b>
polityka, współpracy z Dyrekcją SPN	4	
<b>Brak odpowiedzi</b>	<b>20</b>	<b>13,89%</b>

Źródło: opracowanie własne na podstawie ankiet.

### Pytanie 3. Proszę wskazać, w czym można upatrywać potencjał rozwojowy gminy Smołdzino.

W tym pytaniu prosiliśmy ankietowanych o wskazanie w czym upatrują potencjał rozwojowy gminy Smołdzino poprzez wskazanie jednej z zaproponowanych odpowiedzi. Decydowana większość upatruje potencjał rozwojowy w turystyce (25,80 % ankietowanych), poprawie estetyki gminu i jej promocji (30,32 % ankietowanych) oraz w rozwoju drobnej przedsiębiorczości (21,29 % ankietowanych). Szczegółowe dane prezentuje poniższa tabela.



**Tabela 36. Potencjał rozwojowy Gminy Smołdzino według opinii mieszkańców.**

Pytanie	Liczba udzielonych odpowiedzi	Wskaźnik %
Poprawa warunków osiedleńczych	7	4,52%
Rozwój oferty sportowo-rekreacyjnej	7	4,52%
Rozwój turystyki	40	25,80%
Poprawa dostępności komunikacyjnej gminy	14	9,03%
Poszerzenie oferty kulturalnej	7	4,52%
Poprawa estetyki gminy i jej promocja	47	30,32%
Rozwój przedsiębiorczości	33	21,29%
Inne jakie:	<ul style="list-style-type: none"><li>- oświetlenie dróg,</li><li>- promocja, rozwój turystyki,</li><li>- poprawa jakości dróg,</li><li>- kanalizacja wszystkich wsi gminnych,</li><li>- współpraca z Dyrekcją SPN</li></ul>	

Źródło: opracowanie własne na podstawie ankiet.

**Pytanie 4. Proszę o wskazanie najpilniejszych inwestycji koniecznych do realizacji na terenie gminy Smołdzino w perspektywie do 2026 roku.**

W przypadku wskazania najpilniejszych inwestycji koniecznych do realizacji na terenie gminy Smołdzino ankietowani wskazali przede wszystkim na modernizację dróg (39,45 %), rozbudowę/ modernizację sieci wodno-ściekowej (17,19 %), budowie/ remoncie chodników (12,50 %) oraz budowie ścieżek rowerowych, ciągów pieszo-rowerowych (8,98 %). Ankietowani wskazali również na inne zadania, które powinny być jak najszybciej zrealizowane na terenie gminy. Szczegółowe wyniki prezentuje poniższa tabela.

**Tabela 37. Najpilniejsze inwestycje konieczne do realizacji do 2026 roku.**

Zadanie	Liczba udzielonych odpowiedzi	Wskaźnik %
Modernizacja dróg	101	39,45%
Budowa/remont chodników	32	12,50%
Budowa ścieżek rowerowych, ciągów pieszo-rowerowych	23	8,98%
Budowa parkingów	3	1,18%
Uruchomienie gminnej komunikacji publicznej	7	2,73%
Rozbudowa/modernizacja sieci wodno-ściekowej	44	17,19%
Budowa obiektów sportowo-rekreacyjnych, np. boiska, korty tenisowe	4	1,56%
Poszerzenie oferty kulturalnej	7	2,73%
Modernizacja placówek oświatowych	12	4,69%
Realizacja programów/projektów edukacyjnych dla dzieci i młodzieży	9	3,52%
Rozwój usług gastronomiczno-hotelarskich	14	5,47%

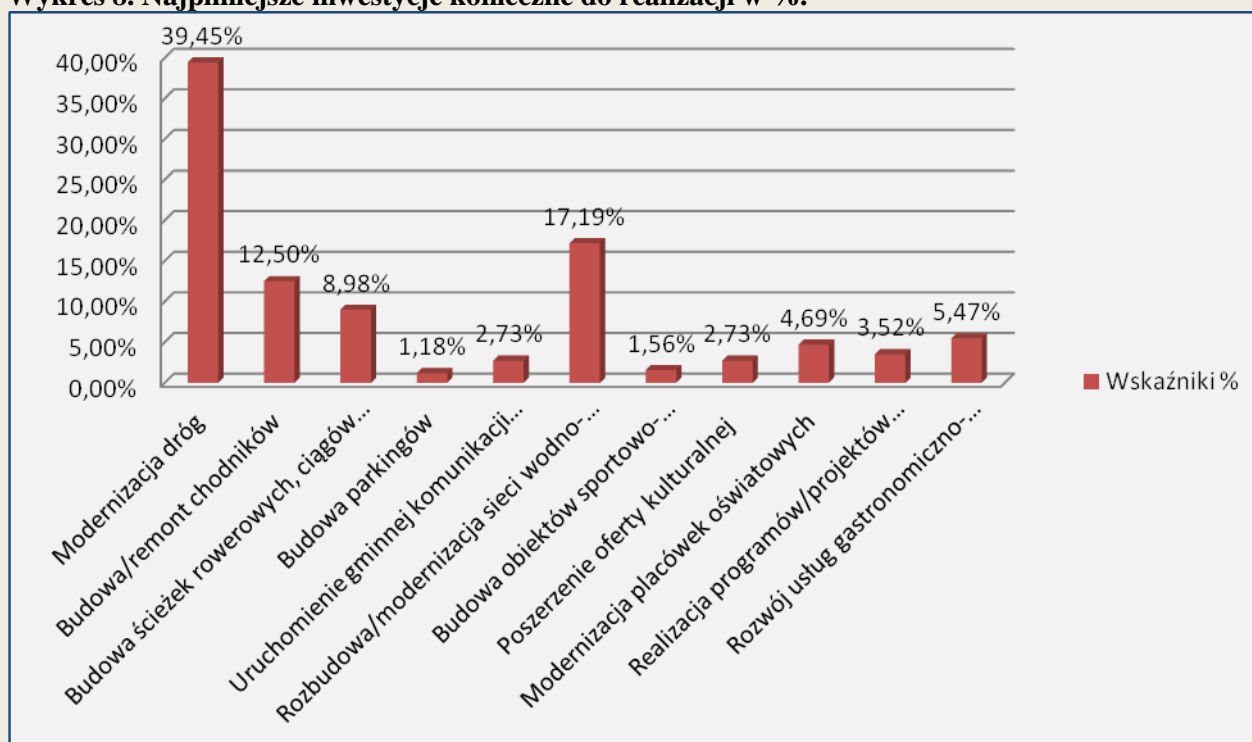


**Inne, jakie?**

- tworzenie miejsc pracy dla mieszkańców,
- oświetlenie Siecie-Kolonie podłączenie 2 lamp,
- poprawa jakości dróg,
- budowa kanalizacji ściekowej,
- oświetlenie uliczne,
- modernizacja obiektu służby zdrowia w Smołdzinie,
- oświetlenie z miejscowości Stojcino do Gardna Wielka,
- nowe miejsca pracy

Źródło: opracowanie własne na podstawie ankiet.

**Wykres 8. Najpilniejsze inwestycje konieczne do realizacji w %.**



Źródło: opracowanie własne na podstawie ankiet.

**Pytanie 5. Proszę o wskazanie najpilniejszej inwestycji do realizacji w swoim rejonie zamieszkania w perspektywie do 2026 roku (otwarte).**

W tym pytaniu zapytaliśmy mieszkańców o wskazanie najpilniejszych inwestycji do realizacji w rejonie zamieszkania. Ankietowani wskazali najważniejsze inwestycje do realizacji, które zostały pogrupowane według podobnego rodzaju zadania. Szczegóły przedstawia poniższa tabela.

**Tabela 38. Najpilniejszej inwestycji do realizacji w rejonie zamieszkania ankietowanych.**

Lp.	Rodzaj inwestycji/ zadania
1.	Budowa sieci kanalizacyjnej w gminie.
2.	Ciąg pieszo rowerowy: Smołdziński Las-plaża.



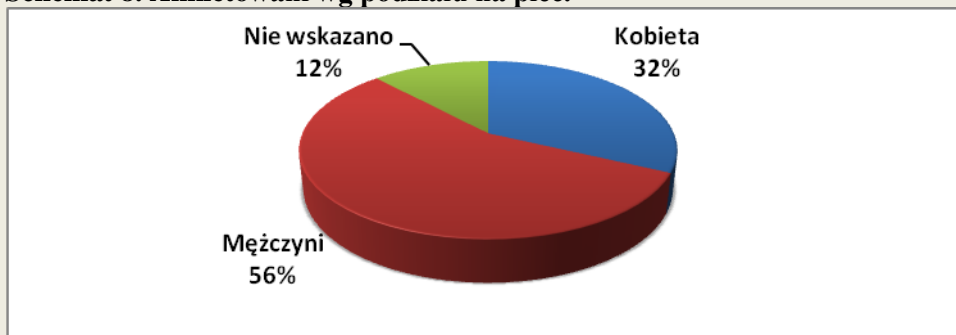
3. Poprawa nawierzchni dróg gminnych w miejscowości Wierzchocino.
4. Modernizacja/ rozbudowa dróg, chodników i kanalizacji.
5. Budowa sieci ciągów pieszo-rowerowych łączących miejscowości gminy z plażą czołpińska.
6. Budowa drogi do miejscowości Człuchy.
7. Modernizacja drogi Człuchy-Smołdzino.
8. Poprawa infrastruktury drogowej i komunikacyjnej w gminie.
9. Rozszerzenie oferty kulturalnej w gminie.
10. Wykonanie asfaltu w miejscowości Siecie; Wykonanie drogi ze wsi Siecie do wsi Stojcino.
11. Wykonanie drogi asfaltowej we wsi Siecie - całościowo; Wykonanie drogi ze wsi Siecie do wsi Stojcino.
12. Rozwój turystyki w gminie.
13. Poprawa infrastruktury drogowej przez wieś Bukowa, droga dojazdowo Gąbino-Smołdzino.
14. Poprawa infrastruktury drogowej na odcinku Człuchy - Smołdzino.
15. Modernizacja obiektu służby zdrowia w Smołdzinie.
16. Oświetlenie uliczne- Smołdziński Las.
17. Budowa sieci kanalizacyjnej w miejscowościach: Gardna Wielka, Gardna Mała i Wysoka.
18. Poprawa warunków oświetleniowych drogi: Stojcino-Gardna Wielka.
19. Poprawa infrastruktury drogowej na trasie Gardna Wielka-Gąbino.
20. Poprawa infrastruktury drogowej/ chodników i oświetlenia w miejscowości Stojcino.

Źródło: opracowanie własne na podstawie ankiet.

## ANKIETOWANI

W badaniu udział wzięło 120 mieszkańców i 3 przedsiębiorstwa spośród, których największą grupę stanowili mężczyźni 56%, 32 % kobiety i aż 12 % ankietowanych nie ujawniło swojej płci.

### Schemat 8. Ankietowani wg podziału na płeć.

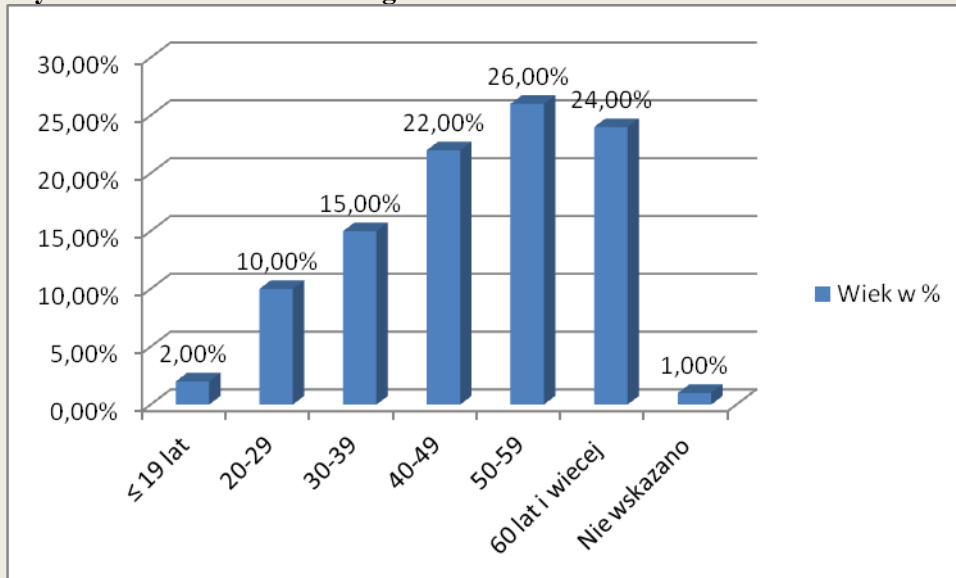


Źródło: opracowanie własne na podstawie ankiet.

Analizując dane pod kątem wieku okazało się, że najwięcej ankiet zostało złożonych przez osoby w przedziale wiekowym 50-59 (26 %), potem 40-49 (22 %) i 60 lat i więcej (24 %). Badania pokazały, że sprawami gminy interesują się osoby młode, tj. poniżej 19 lat (2 %) i w wieku produkcyjny: 20-29 -15% i 30-39 - 15 %.



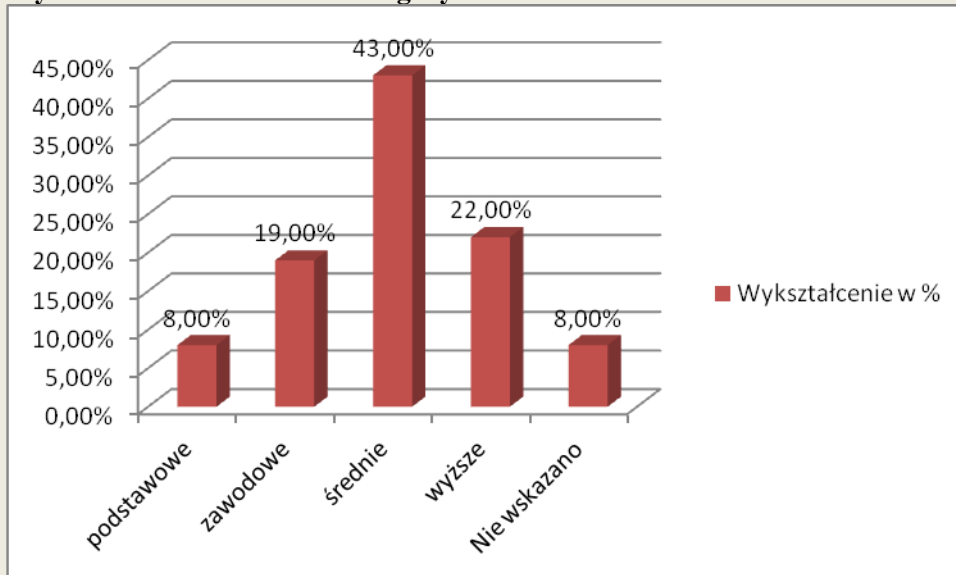
**Wykres 9. Ankietowani według wieku.**



Źródło: opracowanie własne na podstawie ankiet.

Spośród wszystkich ankietowanych największą grupę stanowiły osoby deklarujące wykształcenie średnie (43 %) i wyższe (22 %). Znaczna część ankiet wpłynęła od osób deklarujących wykształcenie zawodowe (19 %) i podstawowe (8 %).

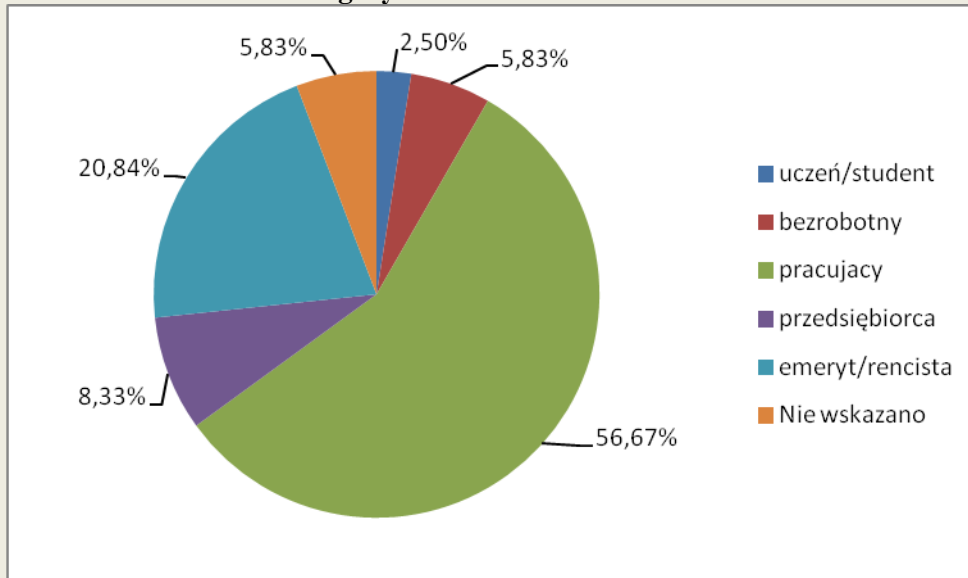
**Wykres 10. Ankietowani według wykształcenia.**



Źródło: opracowanie własne na podstawie ankiet.



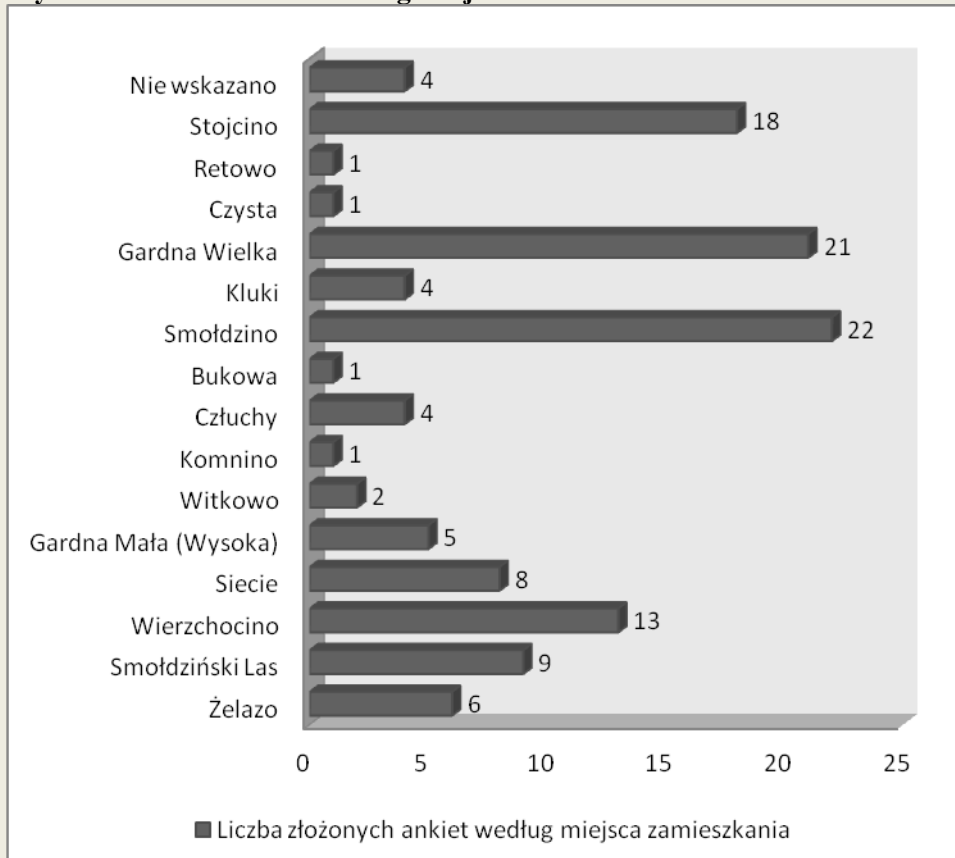
**Schemat 9. Ankietowani wg wykształcenia.**



Źródło: opracowanie własne na podstawie ankiet.

Badając dane pod kątem miejsca zamieszkania okazało się, że najwięcej ankiet wpłynęło od osób zamieszkujących duże miejscowości: Smołdzino - 22, Gardna Wielka - 21, ale również małe miejscowości, tj.: Stojcino - 18, Wierzchocino - 13, Smołdziński Las - 9 i Siecie - 8.

**Wykres 11. Ankietowani według miejsca zamieszkania.**



Źródło: opracowanie własne na podstawie ankiet.





## 2.2. Analiza SWOT

Analiza SWOT jest kompleksową metodą analizy strategicznej uwzględniającą badanie potencjału wnętrza obszaru, jak i badanie jego otoczenia zewnętrznego. Polega na identyfikacji kluczowych atutów i słabości oraz na skonfrontowaniu ich z aktualnymi i przyszłymi szansami oraz zagrożeniami. Analiza powstała w wyniku oceny stanu istniejącego oraz obiektywnych założeń rozwojowych dokonanych na poziomie samorządu, a także wniosków wynikających z przeprowadzonych konsultacji ze społecznością lokalną.

Mocne i słabe strony stanowią zestaw czynników wewnętrznych oddziałujących bezpośrednio na gminę. Mocne strony należy wykorzystywać, będąc sprzyjającą rozwojowi gminy, pozytywnie wyróżniać ją w otoczeniu oraz budować przewagę konkurencyjną w stosunku do innych podmiotów. Warunkiem rozwoju jest jednoczesna eliminacja bądź zniwelowanie oddziaływania stron słabych.



POZYTYWNE

NEGATYWNE

MOCNE STRONY

SŁABE STRONY

<ul style="list-style-type: none"><li>✓ walory przyrodniczo – krajobrazowe (Morze Bałtyckie, jeziora, rzeki, lasy, góra Rowokół),</li><li>✓ nadmorskie położenie – magnes turystyczny,</li><li>✓ szerokie, nieprzeludnione plaże,</li><li>✓ obszary prawnie chronione (Słowiński Park Narodowy),</li><li>✓ walory historyczne i kulturowe (zabytki, tradycje regionalne: Muzeum Wsi Słowińskiej w Klukach, Muzeum Przyrodnicze Słowińskiego Parku Narodowego),</li><li>✓ rozwój agroturystyki i turystyki,</li><li>✓ rozwój rolnictwa ekologicznego,</li><li>✓ mikroklimat,</li><li>✓ atrakcyjne tereny pod rekreację i wypoczynek,</li><li>✓ działalność kulturalna,</li><li>✓ brak uciążliwego przemysłu dla środowiska,</li><li>✓ bezpieczeństwo publiczne,</li><li>✓ Strategia Rozwoju Turystyki i Promocji Gminy Smołdzino,</li><li>✓ Program Usuwania Azbestu i Wyrobów Zawierających Azbest dla Gminy Smołdzino na lata 2011-2032.</li></ul>	<ul style="list-style-type: none"><li>- dostępność komunikacyjna – peryferyjne położenie,</li><li>- brak marki, wizerunku Smołdzina,</li><li>- niedokończone inwestycje oświatowe,</li><li>- infrastruktura sportowa (np. w obiektach oświatowych),</li><li>- niedostateczna infrastruktura ściekowa i kanalizacyjna,</li><li>- niska infrastruktura okołodrogowa – chodniki, oświetlenie, organizacja ruchu,</li><li>- estetyka części gospodarstw rolnych,</li><li>- liczba podmiotów gospodarczych, punkty usługowe,</li><li>- ubóstwo społeczeństwa,</li><li>- wysokie bezrobocie,</li><li>- patologie społeczne,</li><li>- brak miejscowych planów zagospodarowania przestrzennego,</li><li>- brak współpracy pomiędzy sąsiednimi gminami i partnerstw/współpracy z samorządami krajów europejskich,</li><li>- brak infrastruktury telekomunikacyjnej/ ograniczony dostęp do Internetu i mediów,</li><li>- migracja mieszkańców w poszukiwaniu pracy,</li><li>- stan techniczny części placówek kulturalnych,</li><li>- sezonowość zatrudnienia,</li><li>- zagospodarowanie turystyczne jezior i rzek,</li><li>- brak szlaków rowerowych,</li><li>- ujemny przyrost naturalny,</li><li>- baza noclegowa dla turystów,</li><li>- brak planów odnowy miejscowości dla poszczególnych wsi,</li><li>- brak całorocznych świetlic,</li><li>- Słowiński Park Narodowy – hamulec rozwoju,</li><li>- niedostateczne unowocześnienie gospodarstw rolnych,</li><li>- brak oznakowania terenu Gminy – witacze, znaków informacyjnych,</li><li>- brak specjalistycznej poradni medycznej na terenie gminy (ginekologiczna),</li><li>- niski poziom wykształcenia mieszkańców,</li><li>- bezpieczeństwo publiczne w sezonie letnim,</li><li>- dewastacja obiektów zabytkowych i handlowych w centrum Smołdzina (pałac, budynki po dawnych sklepach),</li><li>-bardzo słabe wykorzystanie i zagospodarowanie brzegów morza i jezior.</li></ul>
---	---



### SZANSE

- ✓ dalszy rozwój turystyki i agroturystyki,
- ✓ rozwój infrastruktury turystycznej,
- ✓ pozyskanie pozabudżetowych środków finansowych na rozwój gminy,
- ✓ ochrona środowiska,
- ✓ rozwój małej przedsiębiorczości,
- ✓ gospodarcze wykorzystanie energii odnawialnej,
- ✓ zagospodarowanie turystyczne jezior i rzek,
- ✓ napływ kapitału zagranicznego  
tworzenie partnerstw publiczno – prywatnych,
- ✓ napływ wykształconych ludzi,
- ✓ wzrost liczby ludności,
- ✓ rozwój bazy noclegowej i gastronomicznej,
- ✓ droga szybkiego ruchu Gdańsk – Słupsk-Szczecin,
- ✓ efektywna promocja gminy (np. udział w targach turystycznych),
- ✓ budowa Skansenu Wsi Europejskiej,
- ✓ rozwój infrastruktury sportowo - rekreacyjnej,
- ✓ rozwój budownictwa mieszkaniowego,
- ✓ rozbudowa infrastruktury technicznej.

### ZAGROŻENIA

- dalsze migracje ludności
- starzejące się społeczeństwo
- uzależnienia
- wzrost bezrobocia,
- ubożenie społeczeństwa,
- powstawanie środowisk zagrożonych wykluczeniem społecznym,
- niewykorzystanie szansy polegającej na skutecznej absorpcji środków pozabudżetowych,
- niestabilne i niejasne prawodawstwo,
- klęski żywiołowe,
- brak współpracy pomiędzy sąsiednimi gminami,
- zanieczyszczanie środowiska naturalnego w skali makro,
- niestabilna sytuacja budżetu Gminy,
- uregulowania formalno – prawne, Słowińskiego Parku Narodowego
- brak zainteresowania inwestorów zewnętrznych,
- marginalizacja obszaru powiatu słupskiego,
- wzrost konkurencji regionów na rynku turystycznym,
- degradacja środowiska naturalnego – największego waloru turystycznego Gminy,
- rozwój budownictwa niezgodny z tożsamością kulturową i architektoniczną regionu (przykład Rowów),
- inwestycje zewnętrzne w nieruchomości, kupno w celach spekulacyjnych – ryzyko sprzedaży małych, łatwo dostępnych działek.

Źródło: opracowanie własne.



## 2.3. Wizja i misja

### *Wizja*

Wizja to pożądaný, docelowy obraz przyszłości, a więc w pełni ukształtowany wizerunek, który jest wynikiem dokonanej diagnozy sytuacji gminy Smołdzino, analizy jej silnych i słabych stron oraz potencjalnych szans i zagrożeń, a także rezultatem wielopoziomowych konsultacji, tj. zarówno na poziomie władz samorządowych, jak i mieszkańców.

Wizja stanowi zatem odpowiedź na oczekiwania i aspiracje mieszkańców, a jednocześnie ma na celu ukształtowanie wizerunku gminy, który chce ona osiągnąć na koniec założonego horyzontu czasowego, tj. do 2026 roku, przy założeniu partycypacji społeczności lokalnej, przedstawicieli władz samorządowych oraz partnerów społeczno-gospodarczych.

Wnioski płynące z przeprowadzonej analizy stanu aktualnego uwzględniono przy formułowaniu jednolitej i spójnej wizji, której nadano następujące brzmienie:

### *Wizja*

*Gmina Smołdzino to aktywny lokalny ośrodek gospodarczy i turystyczny oraz bezpieczne i ekologiczne miejsce do życia i rozwoju mieszkańców, traktujących gminę jak swój dom.*

Osiągnięcie stanu docelowego sformułowanego w wizji jest długoletnim procesem, składającym się z szeregu działań podejmowanych na różnych szczeblach. Do uczestnictwa w nim są zobowiązani zarówno mieszkańcy, władze samorządowe, jak i wszelkie organizacje i instytucje społeczno-gospodarcze funkcjonujące na obszarze gminy.

W celu zwiększenia skuteczności wdrażania wizji rozwoju, działania te muszą być odpowiednio skoordynowane. Spójność procesu rozwoju i utrzymanie jego ciągłości leży w gestii władz samorządowych i to właśnie do nich skierowana została misja.

### *Misja*

Misja jest więc punktem odniesienia dla przedstawicieli samorządu w kontekście planowania priorytetów długookresowych, a także w zakresie integrowania działań partnerów rozwoju lokalnego (wewnętrznych



i zewnętrznych). Zadaniem misji jest także motywowanie i integrowanie mieszkańców oraz ugruntowanie w nich potrzeby partycypacji w rozwoju oraz lokalnej tożsamości.

### *Misja*

*Podniesienie poziomu i jakości życia mieszkańców poprzez rozwój infrastruktury, pobudzanie aktywności mieszkańców, wspieranie przedsiębiorczości i wysoką jakość edukacji.*



## 2.4. Cele strategiczne i operacyjne

Dla skutecznej realizacji wizji gminy należy zaplanować cele strategiczne, które będą służyły jej osiągnięciu. Nadrzędnym celem gospodarowania i sterowania rozwojem lokalnym jest tworzenie możliwie jak najlepszego środowiska do życia dla mieszkańców, zgodnie z zasadami racjonalnego i zrównoważonego rozwoju. Wzajemna integracja wszystkich dziedzin życia społeczno-gospodarczego, w sposób niestwarzający nowych dysproporcji rozwojowych jest bardzo trudna do osiągnięcia w praktyce.

Fundamentem procesu formułowania celów jest ich hierarchizacja na dwóch poziomach: strategicznym i operacyjnym. Równocześnie założono, że cele powinny być konkretne, mierzalne, istotne i określone w czasie według zasady SMART. Skonkretyzowane wskazanie celów strategicznych pozwala na właściwą koordynację realizacji programów operacyjnych. Cele strategiczne określają długofalowe kierunki rozwoju gminy Smołdzino. Natomiast cele operacyjne stanowią ich uszczegółowienie i umożliwiają wyznaczenie konkretnych kierunków działań przez samorząd lokalny w okresie obowiązywania Strategii.



## CELE STRATEGICZNE

<b>I.</b>	<b>Zrównoważony rozwój przestrzenny</b>	<b>II.</b>	<b>Poprawa jakości życia mieszkańców</b>	<b>III.</b>	<b>Konkurencyjna gospodarka i turystyka</b>
-----------	---	------------	--	-------------	---

## CELE OPERACYJNE

<b>1.1.</b>	Rozwój i modernizacja infrastruktury technicznej i drogowej, w tym termomodernizacja budynków użyteczności publicznej.	<b>2.1.</b>	Wyrównywanie różnic rozwojowych między poszczególnymi sołectwami gminy.	<b>3.1.</b>	Promocja gminy jako atrakcyjnego obszaru turystycznego, nawiązanie współpracy/partnerstwa z samorządami krajów europejskich.
<b>1.2.</b>	Poprawa dostępności komunikacyjnej gminy.	<b>2.2.</b>	Rozwój infrastruktury sportowej i edukacyjnej.	<b>3.2.</b>	Turystyczne wykorzystanie walorów środowiska naturalnego i kulturowego ze szczególnym uwzględnieniem potencjału turystyki wodnej, rowerowej i pieszej.
<b>1.3.</b>	Budowa i modernizacja ścieżek rowerowych i chodników.	<b>2.3.</b>	Aktywizacja społeczno-zawodowa, w tym rozwój ekonomii społecznej.	<b>3.3.</b>	Wspieranie rozwoju rekreacji i turystyki jako czynników dynamizujących lokalny rozwój gospodarczy.
<b>1.4.</b>	Ochrona środowiska naturalnego, w tym wykorzystywanie odnawialnych źródeł energii i gospodarki niskoemisyjnej.	<b>2.4.</b>	Rozwój kultury w oparciu o lokalne dziedzictwo.	<b>3.4.</b>	Poprawa warunków funkcjonowania rolnictwa.
<b>1.5.</b>	Rozbudowa i modernizacja infrastruktury kanalizacyjnej i ściekowej.	<b>2.5.</b>	Poprawa warunków i jakości kształcenia na wszystkich etapach edukacji.	<b>3.5.</b>	Aktywizacja i podnoszenie kwalifikacji zawodowych mieszkańców na lokalnym rynku pracy.
		<b>2.6.</b>	Rozwój infrastruktury i podnoszenie jakości usług w zakresie ochrony zdrowia.	<b>3.6.</b>	Wspieranie inicjatyw gospodarczych.
				<b>3.7.</b>	Rozbudowa infrastruktury turystycznej na terenie gminy.



## 2.5. Wdrażanie i monitorowanie

### *Wdrażanie*

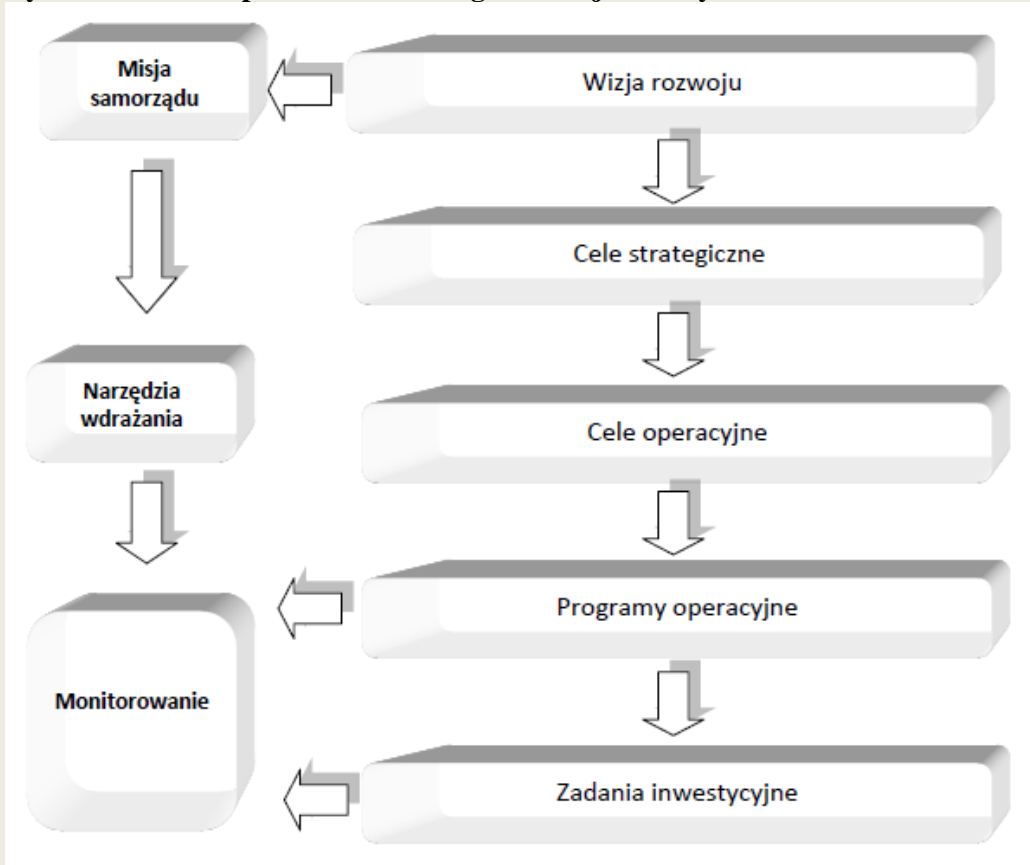
Planowanie ścieżki długofalowego, strategicznego rozwoju jest procesem opartym przede wszystkim na analizie stanu obecnego na płaszczyźnie przestrzenno-społeczno-ekonomicznej, konsultacjach społecznych oraz wnioskach z analizy SWOT, czyli chęci wykorzystania silnych stron i szans, przy jednoczesnej minimalizacji stron słabych i zagrożeń zewnętrznych. Proces ten umożliwia dobór optymalnych i skonkretyzowanych działań, których realizacja przyczyni się do osiągnięcia pożądanego stanu docelowego.

Wdrożenie dokumentu strategicznego rozwoju opiera się na podstawowych założeniach, jakimi są:

- planowanie celów i decydowanie o najlepszym sposobie ich osiągnięcia,
- organizowanie, polegające na najlepszym pogrupowaniu działań i zasobów,
- realizacja założeń,
- bieżąca kontrola wykonania i monitorowanie efektów, wyrażające się wprowadzaniem korekt do przyjętych założeń (aktualizacji).

Poniższy rysunek prezentuje schemat procesu planowania Strategii Rozwoju Gminy Smołdzino.

**Rysunek 1. Proces planowania Strategii Rozwoju Gminy Smołdzino na lata 2016-2026.**



Źródło: Opracowanie własne.





## Monitorowanie

Wdrażanie założeń strategicznych wymaga stałego monitorowania rezultatów realizowanych działań. Proces monitorowania obejmuje zbieranie danych na temat wdrażanych programów operacyjnych, co będzie odzwierciedlać realizację celów operacyjnych i strategicznych. Zakłada się więc, że monitorowanie realizacji Strategii Rozwoju Gminy Smołdzino należy przeprowadzać na poziomie strategicznym i operacyjnym. Prezentowane w dokumencie założenia zostały opracowane w warunkach społecznych, ekonomicznych i politycznych. Ewaluacja na poziomie strategicznym obejmować będzie systematyczne obserwowanie zmian wewnętrznych i zewnętrznych uwarunkowań rozwoju miasta, procesów zachodzących w otoczeniu oraz aktualizowanie celów i priorytetów. Poniżej przedstawiono wskaźnik kontroli wdrażania Strategii.

**Tabela 39. Monitorowanie wdrożenia Strategii Rozwoju Gminy Smołdzino na lata 2016 - 2026 na poziomie strategicznym.**

Wskaźnik pomiaru	Opis	Wartość oczekiwana	Częstotliwość pomiarów	Źródło danych
<b>Liczba osiągniętych celów</b>	Realizacja przynajmniej jednego zadania/projektu w każdym celu strategicznym do 2026 roku	100%	Raz do roku	Dane statystyczne Urzędu Gminy i innych Instytucji publicznych

Źródło: Opracowanie własne.

Ewaluacja wdrożenia Strategii na poziomie strategicznym obejmować będzie ocenę postępu realizacji i skuteczności wdrażanych projektów na podstawie osiągnięcia wskaźników wpisanych w ramach programów operacyjnych. Za sam proces monitorowania i ewaluacji odpowiedzialna powinna być komórka organizacyjna Urzędu Gminy Smołdzino wyznaczona przez Wójta Gminy Smołdzino. W zakresie zadań komórki należeć powinno dokonywanie analizy na koniec każdego roku kalendarzowego, zbieżności działań z celami strategicznymi oraz stopnia realizacji celów operacyjnych i podjętych kierunków działań.



### 3. Załączniki



## Załącznik nr 1. Inwestycje planowane do realizacji w gminie Smołdzino do 2026 roku

W tabeli zaprezentowano działania planowane do realizacji przez Gminę Smołdzino w perspektywie do 2026 roku wraz z podaniem szacowanej wartości oraz zakładanego okresu ich realizacji. Przedstawione zestawienia nie stanowią wyliczenia enumeratywnego zadań inwestycyjnych. Katalogi te mogą być poszerzane, bądź zawężane w zależności od sytuacji finansowej Gminy oraz dostosowywane do bieżących potrzeb.

**Tabela 40. Inwestycje w latach 2016-2026**

Lp.	Nazwa zadania
1.	Termomodernizacja budynków użyteczności publicznej.
2.	Rozbudowa i przebudowa oczyszczalni ścieków wraz z punktem zrzutu ścieków dowożonych.
3.	Budowa kanalizacji sanitarnych grawitacyjnych i tłocznych (uporządkowanie gospodarki ściekowej).
4.	Rozbudowa oświetlenia zewnętrznego (oświetlenie drogowe).
5.	Budowa sieci wodociągowej.
6.	Budowa promenady spacerowej wzdłuż rzeki Łupawy w Smołdzinie (od mostu drewnianego do połączenia z ul. Boh. Warszawy).
7.	Kontynuacja budowy segmentu trzech pracowni przy Zespole Szkolno-Przedszkolnym w Smołdzinie.
8.	Przebudowa dróg gminnych.
9.	Rozbudowa cmentarzy komunalnych Gardna Wielka i Smołdzino
10.	Budowa stacji podnoszenia ciśnienia w sieci wodociągowej.
11.	Przebudowa świetlic wiejskich.
12.	Budowa kaplicy na cmentarzu komunalnym.
13.	Budowa i przebudowa chodników.
14.	Przebudowa (modernizacja) stadionów, boisk (obiektów sportowo-rekreacyjnych).
15.	Rozbudowa, budowa placów zabaw na terenie sołectw.
16.	Kontynuacja rozbudowy parków wiejskich (Smołdzino i Gardna Wielka).
17.	Przebudowa rowów melioracyjnych i przydrożnych (gminnych).
18.	Utworzenie schroniska dla zwierząt dziko żyjących.
19.	Przebudowa Punktu Selekttywnej Zbiórki Odpadów Komunalnych w Smołdzinie.
20.	Wymiana systemów grzewczych w budynkach użyteczności publicznej.
21.	Utworzenie miejsca z możliwością plażowania przy jeziorze Gardno w miejscowości Gardna Wielka.



22. Budowa infrastruktury do obsługi turystyki wodnej (żegluga śródlądowej) w miejscowościach Gardna Wielka (jezioro Gardno) i Kluki (jezioro Łebsko).
23. Rozbudowa ścieżek rowerowych wraz z elementami małej architektury.
24. Przygotowanie terenu pod budowę Parku Miniatur na terenie gminy Smołdzino.
25. Budowa Centrum Edukacji Ekologicznej/ Europejskiej.
26. Budowa stoku narciarskiego w m. Czysta i m. Smołdzino.
27. Budowa kaplicy na Rowokole.
28. Budowa promenady w m. Smołdzino przy Rowokole.
29. Budowa systemu sieci p. poż.
30. Budowa pętli rowerowych (Gardna Wielka-Siecie).
31. Budowa pętli rowerowej (Las Bukowy).
32. Budowa drogi Kluki -Łeba(jako alternatywa).
33. Budowa światłowodu na terenie gminy.
34. Budowa skansenu Zespołu Pałacowo-Dworskiego w m. Czysta.
35. Stworzenie produktów miejscowych, lokalnych w gminie.
36. Budowa przystani rybackich Kluki-Gardna Wielka.
37. Budowa farmy wiatrowej Stojcino-Siecie-Witkowo.
38. Budowa sieci gazowo-energetycznej.
39. Budowa farm fotowoltaicznych, geotermalnych.
40. Zapewnienie odpowiedniej liczby miejsc i opieki w przedszkolach.
41. Ciąg pieszo rowerowy: Smołdziński Las-plaża.
42. Poprawa nawierzchni dróg gminnych w miejscowości Wierzchocino.
43. Budowa sieci ciągów pieszo-rowerowych łączących miejscowości gminy z plażą czołpińska.
44. Modernizacja drogi Człuchy-Smołdzino.
45. Rozszerzenie oferty kulturalnej w gminie.
46. Wykonanie asfaltu w miejscowości Siecie; Wykonanie drogi ze wsi Siecie do wsi Stojcino.
47. Wykonanie drogi asfaltowej we wsi Siecie - całościowo; Wykonanie drogi ze wsi Siecie do wsi Stojcino.
48. Poprawa infrastruktury drogowej przez wieś Bukowa, droga dojazdowa Gąbino-Smołdzino.
49. Poprawa infrastruktury drogowej na odcinku Człuchy - Smołdzino, w tym budowa oświetlenia drogowego.
50. Modernizacja obiektu służby zdrowia w Smołdzinie.
51. Oświetlenie uliczne- Smołdziński Las.
52. Budowa sieci kanalizacyjnej w miejscowościach: Gardna Wielka, Gardna Mała i Wysoka.
53. Poprawa warunków oświetleniowych drogi: Stojcino-Gardna Wielka.



- 
54. Poprawa infrastruktury drogowej na trasie Gardna Wielka-Gąbino.
  55. Poprawa infrastruktury drogowej/ chodników i oświetlenia w miejscowości Stojcino.
- 

*Źródło: dane Urzędu Gminy w Smołdzinie.*



## Załącznik nr 2. Zgodność celów strategicznych z krajowymi, wojewódzkimi, powiatowymi oraz gminnymi dokumentami o charakterze strategicznym

Zgodność celów strategicznych i operacyjnych Strategii Rozwoju Gminy Smołdzino na lata 2016-2026 z dokumentami strategicznymi wyższej rangi polega przede wszystkim na wpisywaniu się w założenia, a także wzajemnym przenikaniu się poszczególnych obszarów/celów strategicznych. Na poniższych schematach przedstawiono zależności zachodzące między Strategią Rozwoju Gminy Smołdzino, a poszczególnymi dokumentami strategicznymi szczebla krajowego, wojewódzkiego i lokalnego.

### **Strategia Rozwoju Kraju 2020 (SRK)**

Strategia Rozwoju Kraju 2020 (SRK) przyjęta przez Radę Ministrów w dniu 25 września 2012 roku <sup>1</sup> to główna strategia rozwojowa Polski do 2020 r. Wskazuje najważniejsze zadania państwa, które należy zrealizować w najbliższych latach, by przyspieszyć rozwój Polski, orientacyjny harmonogram oraz sposób finansowania zaplanowanych działań. SRK jest częścią systemu zarządzaniem rozwojem kraju. Stanowi bazę dla 9 strategii zintegrowanych, które realizują założone w niej cele i uszczegóławiają ją. SRK jest też zgodna z unijną Strategią Europa 2020. Celem głównym Strategii jest wzmocnienie i wykorzystanie gospodarczych, społecznych i instytucjonalnych potencjałów zapewniających szybszy i zrównoważony rozwój kraju oraz poprawę jakości życia ludności. Strategia wyznacza trzy obszary strategiczne, w które wpisują się cele strategiczne niniejszej Strategii.

---

<sup>1</sup> Uchwała Rady Ministrów z dnia 25 września 2012 roku.



**Schemat 9. Zgodność Strategii Rozwoju Gminy Smoldzino na lata 2016-2026 ze Strategią Rozwoju Kraju 2020.**

Celem głównym strategii średniookresowej staje się wzmocnienie i wykorzystanie gospodarczych, społecznych i instytucjonalnych potencjałów zapewniających szybszy i zrównoważony rozwój kraju oraz poprawę jakości życia ludności.

**Obszar strategiczny I.  
Sprawne i efektywne państwo**

**Obszar strategiczny II.  
Konkurencyjna gospodarka**

**Obszar strategiczny III.  
Spójność społeczna i terytorialna**

Cel operacyjny 1.1 Rozwój i modernizacja infrastruktury technicznej i drogowej, w tym termomodernizacja budynków użyteczności publicznej.

Cel operacyjny 2.3 Aktywizacja społeczno-zawodowa, w tym rozwój ekonomii społecznej.

Cel operacyjny 2.5 Poprawa warunków i jakości kształcenia na wszystkich etapach edukacji.

Cel operacyjny 1.4 Ochrona środowiska naturalnego, w tym wykorzystywanie odnawialnych źródeł energii i gospodarki niskoemisyjnej.

Cel operacyjny 2.5 Poprawa warunków i jakości kształcenia na wszystkich etapach edukacji.

Cel operacyjny 3.3 Wspieranie rozwoju rekreacji i turystyki jako czynników dynamizujących lokalny rozwój gospodarczy.

Cel operacyjny 3.5 Aktywizacja i podnoszenie kwalifikacji zawodowych mieszkańców na lokalnym rynku pracy.

Cel operacyjny 3.6 Wspieranie inicjatyw gospodarczych.

Cel operacyjny 3.7 Rozbudowa infrastruktury turystycznej na terenie gminy.

Cel operacyjny 1.1 Rozwój i modernizacja infrastruktury technicznej i drogowej, w tym termomodernizacja budynków użyteczności publicznej.

Cel operacyjny 1.2 Poprawa dostępności komunikacyjnej gminy.

Cel operacyjny 1.3 Budowa i modernizacja ścieżek rowerowych i chodników.

Cel operacyjny 1.4 Ochrona środowiska naturalnego, w tym wykorzystywanie odnawialnych źródeł energii i gospodarki niskoemisyjnej.

Cel operacyjny 1.5 Rozbudowa i modernizacja infrastruktury kanalizacyjnej i ściekowej.

Cel operacyjny 2.6 Rozwój infrastruktury i podnoszenie jakości usług w zakresie ochrony zdrowia.

Cel operacyjny 3.3 Wspieranie rozwoju rekreacji i turystyki jako czynników dynamizujących lokalny rozwój gospodarczy.



## **Długookresowa Strategia Rozwoju Kraju „Polska 2030. Trzecia fala nowoczesności”**

Długookresowa Strategia Rozwoju Kraju „**Polska 2030**. Trzecia fala nowoczesności” – została przyjęta przez Radę Ministrów w dniu 5 lutego 2013 r.<sup>2</sup> jest dokumentem o charakterze analitycznym i rekomendacyjnym, powstały na bazie ustawy o zasadach prowadzenia polityki rozwoju z dnia 6 grudnia 2006r. Określa główne trendy, wyzwania i scenariusze rozwoju społeczno-gospodarczego Polski, a także kierunki przestrzennego zagospodarowania kraju, z uwzględnieniem zrównoważonego rozwoju. Stanowi opis nowego projektu cywilizacyjnego, zorientowanego na przyszłość, w perspektywie do 2030 roku. Kierunki interwencji podporządkowane są schematowi trzech obszarów strategicznych, z którymi korelują założenia niniejszej Strategii.

---

<sup>2</sup> Uchwała Nr 16 Rady Ministrów z dnia 5 lutego 2013 r. w sprawie przyjęcia Długookresowej Strategii Rozwoju Kraju. Polska 2030. Trzecia Fala Nowoczesności.





**Schemat 10. Zgodność Strategii Rozwoju Gminy Smołdzino na lata 2016-2026 z Długookresową Strategią Rozwoju Kraju – Polska 2030.**

**CEL GŁÓWNY: poprawa jakości życia Polaków (wzrost PKB na mieszkańca w relacji do najbogatszego państwa UE i zwiększenie spójności społecznej) dzięki stabilnemu, wysokiemu wzrostowi gospodarczemu, co pozwala na modernizację kraju**

**Obszar konkurencyjności i innowacyjności gospodarki (modernizacji)**

**Obszar równoważenia potencjału rozwojowego regionów (dyfuzji)**

**Obszar efektywności i sprawności państwa (efektywności)**

Cel operacyjny 1.4 Ochrona środowiska naturalnego, w tym wykorzystywanie odnawialnych źródeł energii i gospodarki niskoemisyjnej.	Cel operacyjny 1.1 Rozwój i modernizacja infrastruktury technicznej i drogowej, w tym termomodernizacja budynków użyteczności publicznej.	Cel operacyjny 1.1 Rozwój i modernizacja infrastruktury technicznej i drogowej, w tym termomodernizacja budynków użyteczności publicznej.
Cel operacyjny 2.5 Poprawa warunków i jakości kształcenia na wszystkich etapach edukacji.	Cel operacyjny 1.2 Poprawa dostępności komunikacyjnej gminy.	Cel operacyjny 2.3 Aktywizacja społeczno-zawodowa, w tym rozwój ekonomii społecznej.
Cel operacyjny 3.3 Wspieranie rozwoju rekreacji i turystyki jako czynników dynamizujących lokalny rozwój gospodarczy.	Cel operacyjny 1.3 Budowa i modernizacja ścieżek rowerowych i chodników.	Cel operacyjny 2.5 Poprawa warunków i jakości kształcenia na wszystkich etapach edukacji.
Cel operacyjny 3.5 Aktywizacja i podnoszenie kwalifikacji zawodowych mieszkańców na lokalnym rynku pracy.	Cel operacyjny 1.4 Ochrona środowiska naturalnego, w tym wykorzystywanie odnawialnych źródeł energii i gospodarki niskoemisyjnej.	Cel operacyjny 2.6 Rozwój infrastruktury i podnoszenie jakości usług w zakresie ochrony zdrowia.
Cel operacyjny 3.6 Wspieranie inicjatyw gospodarczych.	Cel operacyjny 1.5 Rozbudowa i modernizacja infrastruktury kanalizacyjnej i ściekowej.	
Cel operacyjny 3.7 Rozbudowa infrastruktury turystycznej na terenie gminy.	Cel operacyjny 3.3 Wspieranie rozwoju rekreacji i turystyki jako czynników dynamizujących lokalny rozwój gospodarczy.	
	Cel operacyjny 3.4 Poprawa warunków funkcjonowania rolnictwa.	

Źródło: Opracowanie własne.



## Strategia Rozwoju Województwa Pomorskiego 2020

Strategia Rozwoju Województwa Pomorskiego 2020 została przyjęta przez Samorząd Województwa Pomorskiego w dniu 24 września 2012 roku<sup>3</sup>. Jest podstawowym i najważniejszym narzędziem prowadzonej przez samorząd województwa polityki regionalnej, wyznacza główne cele i kierunki dalszego rozwoju regionu. Strategia wskazuje 3 cele strategiczne, mające charakter ogólny i określające pożądane stany docelowe w ujęciu problemowym.

### Schemat 11. Zgodność Strategii Rozwoju Gminy Smołdzino na lata 2016-2026 ze Strategią Rozwoju Województwa Pomorskiego 2020.

STRATEGIA  
ROZWOJU  
GMINY  
SMOŁDZINO  
NA  
LATA  
2016-  
2026



<sup>3</sup> Uchwała nr 458/XXII/12 Sejmiku Województwa Pomorskiego z dnia 24 września 2012 roku w sprawie przyjęcia Strategii Rozwoju Województwa Pomorskiego 2020.



**Cel operacyjny 3.6 Wspieranie inicjatyw gospodarczych.**

**Cel operacyjny 1.5 Rozbudowa i modernizacja infrastruktury kanalizacyjnej i ściekowej.**

**Cel operacyjny 2.1 Wyrównywanie różnic rozwojowych między poszczególnymi sołectwami gminy.**

**Cel operacyjny 2.2 Rozwój infrastruktury sportowej i edukacyjnej.**

**Cel operacyjny 2.6 Rozwój infrastruktury i podnoszenie jakości usług w zakresie ochrony zdrowia.**

**Cel operacyjny 3.1 Promocja gminy jako atrakcyjnego obszaru turystycznego, nawiązanie współpracy/ partnerstwa z samorządami krajów europejskich.**

**Cel operacyjny 3.2 Turystyczne wykorzystanie walorów środowiska naturalnego i kulturowego ze szczególnym uwzględnieniem potencjału turystyki wodnej, rowerowej i pieszej.**

**Cel operacyjny 3.7 Rozbudowa infrastruktury turystycznej na terenie gminy.**

*Źródło: Opracowanie własne.*



---

## **Regionalny Program Operacyjny Województwa Pomorskiego na lata 2014-2020**

Regionalny Program Operacyjny Województwa Pomorskiego na lata 2014-2020 jest jednym z narzędzi realizacji Strategii Rozwoju Województwa Pomorskiego 2020. Tematyczny zakres oraz logika interwencji RPO WP 2014-2020 są zdeterminowane zapisami sześciu Regionalnych Programów Strategicznych stanowiącymi uszczegółowienie Strategii Rozwoju Województwa Pomorskiego. Zgodność celów strategicznych i operacyjnych Strategii Rozwoju Gminy Smołdzino na lata 2016-2026 z priorytetami Regionalnego Programu Operacyjnego prezentuje poniższy schemat.



Schemat 12. Zgodność Strategii Rozwoju Gminy Smołdzino na lata 2016-2026 z priorytetami Regionalnego Programu Operacyjnego Województwa Pomorskiego na lata 2014-2020.

Regionalny Program Operacyjny Województwa Pomorskiego na lata 2014 -2020

Oś Priorytetowa I Komerccjalizacja Wiedzy	Oś Priorytetowa II Przedsiębiorstwa	Oś Priorytetowa III Edukacja	Oś Priorytetowa IV Kształcenie zawodowe	Oś Priorytetowa V Zatrudnienie	Oś Priorytetowa VI Integracja	Oś Priorytetowa VII Zdrowie	Oś Priorytetowa VIII Konwersja	Oś Priorytetowa IX Mobilność	Oś Priorytetowa X. Energia	Oś Priorytetowa 11. Środowisko
Cel operacyjny 2.2 Rozwój infrastruktury sportowej i edukacyjnej. Cel operacyjny 2.3 Aktywizacja społeczno-zawodowa, w tym rozwój ekonomii społecznej. Cel operacyjny 2.5 Poprawa warunków i jakości kształcenia na wszystkich etapach edukacji. Cel operacyjny 2.6 Rozwój infrastruktury i podnoszenie jakości usług w zakresie ochrony zdrowia. Cel operacyjny 3.1 Promocja gminy jako atrakcyjnego obszaru turystycznego, nawiązanie współpracy/ partnerstwa z samorządami krajów europejskich. Cel operacyjny 3.3 Wspieranie rozwoju rekreacji i turystyki jako czynników dynamizujących lokalny rozwój gospodarczy. Cel operacyjny 3.4 Poprawa warunków funkcjonowania rolnictwa. Cel operacyjny 3.5 Aktywizacja i podnoszenie kwalifikacji zawodowych mieszkańców na lokalnym rynku pracy. Cel operacyjny 3.6 Wspieranie inicjatyw gospodarczych.							Cel operacyjny 2.1 Wyrównanie różnic rozwojowych między poszczególnymi sołectwami gminy.	Cel operacyjny 1.1 Rozwój i modernizacja infrastruktury technicznej i drogowej, w tym termomodernizacja budynków użyteczności publicznej.	Cel operacyjny 1.4 Ochrona środowiska naturalnego, w tym wykorzystywanie odnawialnych źródeł energii i gospodarki niskoemisyjnej.	Cel operacyjny 1.1 Rozwój i modernizacja infrastruktury technicznej i drogowej, w tym termomodernizacja budynków użyteczności publicznej.
							Cel operacyjny 2.4 Rozwój kultury w oparciu o lokalne dziedzictwo.	Cel operacyjny 1.2 Poprawa dostępności komunikacyjnej gminy.	Cel operacyjny 1.4 Ochrona środowiska naturalnego, w tym wykorzystywanie odnawialnych źródeł energii i gospodarki	



Cel operacyjny 3.2  
Turystyczne wykorzystanie walorów środowiska naturalnego i kulturowego ze szczególnym uwzględnieniem potencjału turystyki wodnej, rowerowej i pieszej.

Cel operacyjny 3.7  
Rozbudowa infrastruktury turystycznej na terenie gminy.

Cel operacyjny 1.3  
Budowa i modernizacja ścieżek rowerowych i chodników.

niskoemisyjne j.  
Cel operacyjny 1.5  
Rozbudowa i modernizacja infrastruktury kanalizacyjnej i ściekowej.

Źródło: Opracowanie własne.



## Spis map

Mapa 1. Położenie Gminy Smołdzino na tle Województwa Pomorskiego oraz Powiatu Słupskiego.

Mapa 2. Mapa Gminy Smołdzino.

## Spis tabel

Tabela 1. Granice sołectw w gminie Smołdzino.

Tabela 2. Struktura gruntów w gminie Smołdzino.

Tabela 3. Ludność wg płci w gminie Smołdzino w latach 2010-2014.

Tabela 4. Ruch naturalny wg płci.

Tabela 5. Ludność w wieku przedprodukcyjnym, produkcyjnym i poprodukcyjnym według płci w gminie Smołdzino.

Tabela 6. Migracje mieszkańców gminy Smołdzino w latach 2010-2014.

Tabela 7. Podmioty gospodarcze wg sektorów własnościowych w latach 2010-2014.

Tabela 8. Podmioty wg grup rodzajów działalności PKD 2007 w latach 2010-2014.

Tabela 9. Bezrobocie w gminie Smołdzino w latach 2010-2014.

Tabela 10. Gospodarka mieszkaniowa w Gminie Smołdzino w latach 2010-2014.

Tabela 11. Rodzaje dróg gminy Smołdzino.

Tabela 12. Wykaz dróg gminnych w gminie Smołdzino.

Tabela 13. Wykaz dróg powiatowych przebiegających przez teren gminy.

Tabela 14. Podstawowe dane dotyczące sieci wodociągowej. Stan na 31 XII 2015 r.

Tabela 15. Podstawowe dane dotyczące sieci kanalizacyjnej. Stan na 31 XII 2015 r.

Tabela 16. Długość sieci wodociągowej i kanalizacyjnej w poszczególnych miejscowościach gminy Smołdzino. Stan na 31 XII 2015 r.

Tabela 14. Baza noclegowa na terenie gminy Smołdzino.

Tabela 15. Wykaz obiektów nieruchomych wpisanym do rejestru zabytków.

Tabela 16. Liczba dzieci i młodzieży uczęszczających w poszczególnych latach do placówek oświatowych w gminie Smołdzino.



- Tabela 17. Liczba oddziałów/ klas dla każdego rocznika w latach 2011-2016.
- Tabela 18. Kadra pedagogiczna w liczbach w poszczególnych placówkach oświatowych.
- Tabela 19. Awans zawodowy nauczycieli/ kadry dydaktycznej w ZSP w Smołdzinie.
- Tabela 20. Baza oświatowa w ZSP w Smołdzinie.
- Tabela 21. Stan wyposażenia w urządzenia specjalistyczne i zbiory biblioteczne.
- Tabela 22. Liczba mieszkańców gminy Smołdzino objęci pomocą społeczną.
- Tabela 23. Powody przyznania wsparcia w ramach pomocy społecznej.
- Tabela 24. Wybrane formy udzielanej pomocy.
- Tabela 25. Świadczenia pieniężne na rzecz rodziny wypłacane przez GOPS.
- Tabela 26. Udzielona pomoc materialna dla uczniów i młodzieży.
- Tabela 27. Liczba przestępstw oraz wykroczeń popełnionych na terenie gminy Smołdzino.
- Tabela 28. Wykaz organizacji pozarządowej na terenie gminy Smołdzino.
- Tabela 29. Wykaz organizacji pozarządowej na terenie gminy Smołdzino.
- Tabela 30. Dochody budżetu gminy Smołdzino w latach 2010-2014 (wykonanie).
- Tabela 31. Wydatki budżetu gminy Smołdzino w latach 2010-2014 (wykonanie).
- Tabela 32. Dochody i wydatki i wskaźnik zadłużenia gminy Smołdzino w latach 2010-2016.
- Tabela 33. Przedsięwzięcia zrealizowane przez gminę Smołdzino, w tym współfinansowane ze środków zewnętrznych, m.in. środków unijnych.
- Tabela 34. Atuty gminy Smołdzino wskazane przez ankietowanych w liczbach.
- Tabela 35. Słabości gminy Smołdzino wskazane przez ankietowanych.
- Tabela 36. Potencjał rozwojowy Gminy Smołdzino według opinii mieszkańców.
- Tabela 37. Najpilniejsze inwestycje konieczne do realizacji do 2026 roku.
- Tabela 38. Najpilniejszej inwestycji do realizacji w rejonie zamieszkania ankietowanych.
- Tabela 39. Monitorowanie wdrożenia Strategii Rozwoju Gminy Smołdzino na lata 2016 - 2026 na poziomie strategicznym.
- Tabela 40. Inwestycje w latach 2016-2026.





## Spis wykresów

- Wykres 1. Dynamika zmian liczby ludności w gminie Smołdzino w latach 2010 - 2014.
- Wykres 2. Saldo migracji w gminie Smołdzino. Stan na koniec 2014 roku.
- Wykres 3. Podmioty wg grup rodzajów działalności PKD 2007 w latach 2010-2014.
- Wykres 4. Zasoby mieszkaniowe w latach 2010-2014.
- Wykres 5. Dochody i wydatki gminy Smołdzino w latach 2010-2014.
- Wykres 6. Średnia ocena atrakcyjności osiedleńczej, turystycznej i inwestycyjnej gminy dokonana przez ankietowanych.
- Wykres 7. Ocena infrastruktury drogowej z podziałem na oceny cząstkowe.
- Wykres 8. Najpilniejsze inwestycje konieczne do realizacji w %.
- Wykres 9. Ankietowani według wieku.
- Wykres 10. Ankietowani według wykształcenia.
- Wykres 11. Ankietowani według miejsca zamieszkania.

## Spis schematów

- Schemat 1. Stan ludności na 1 km<sup>2</sup> w gminie Smołdzino w 2014 roku.
- Schemat 2. Przyrost naturalny w gminie Smołdzino. Stan na koniec 2014 roku.
- Schemat 3. Ludność w wieku przedprodukcyjnym, produkcyjnym i poprodukcyjnym według płci w gminie Smołdzino. Stan na koniec 2014 roku.
- Schemat 4. Saldo migracji w gminie Smołdzino. Stan na koniec 2014 roku.
- Schemat 5. Stopa bezrobocia zarejestrowana w powiecie słupskim. Stan na koniec 2014 roku.
- Schemat 6. Struktura organizacyjna w Urzędzie Gminy w Smołdzinie.
- Schemat 7. Atuty gminy Smołdzino wskazane przez ankietowanych w %.
- Schemat 8. Ankietowani wg podziału na płeć.
- Schemat 9. Ankietowani wg wykształcenia.
- Schemat 9. Zgodność Strategii Rozwoju Gminy Smołdzino na lata 2016-2026 ze Strategią Rozwoju Kraju 2020.
- Schemat 10. Zgodność Strategii Rozwoju Gminy Smołdzino na lata 2016-2026 z Długookresową



---

Strategią Rozwoju Kraju – Polska 2030.

Schemat 11. Zgodność Strategii Rozwoju Gminy Smołdzino na lata 2016-2026 ze Strategią Rozwoju Województwa Pomorskiego 2020.

Schemat 12. Zgodność Strategii Rozwoju Gminy Smołdzino na lata 2016-2026 z priorytetami Regionalnego Programu Operacyjnego Województwa Pomorskiego na lata 2014-2020.

## Spis rysunków

Rysunek 1. Proces planowania Strategii Rozwoju Gminy Smołdzino na lata 2016-2026.