

GK.III.6730.43.2015

wg rozdzielnika

**ZAWIADOMIENIE  
WÓJTA GMINY SMOŁDZINO**  
o wszczęciu postępowania w sprawie wydania  
decyzji o ustaleniu lokalizacji inwestycji celu publicznego

Na podstawie art. 53 pkt 1 ustawy z dnia 27 marca 2003 r. o planowaniu i zagospodarowaniu przestrzennym (Dz. U. z 2012r. poz. 647 z póź.zm.) zawiadamiam o wszczęciu postępowania w sprawie wydania decyzji o ustaleniu lokalizacji inwestycji celu publicznego dla planowanego przedsięwzięcia polegającego na wykonaniu instalacji oświetlenia zewnętrznego na terenie Oddziału Muzeum Wsi Słowińskiej w Klukach oraz wykonanie systemu automatycznego wykrywania i sygnalizacji pożaru oraz systemu sygnalizacji włamania i napadu oraz uzupełnienie systemu telewizji dozorowej CCTV na terenie Oddziału Muzeum Wsi Słowińskiej w Klukach na działkach nr 58/2, 57/2, 56/2, 55, 52, 130/1, 129, 30, 127 położonych w obrębie geodezyjnym Kluki, gmina Smoldzino.

Zainteresowani mogą składać wnioski dot. planowanej inwestycji na piśmie w siedzibie Urzędu Gminy Smoldzino, w terminie 14 dni od ukazania się niniejszego komunikatu. Wniosek powinien zawierać nazwisko, imię, nazwę i adres wnioskodawcy, przedmiot wniosku oraz oznaczenia nieruchomości, której dotyczy.

W załączeniu projekt decyzji.

  
Arkadiusz Walach

Otrzymują:

1. Muzeum Pomorza Środkowego w Słupsku, ul. Dominikańska 5-9, 76-200 Słupsk
2. Słowiński Park Narodowy ul. Boh. Warszawy 1A, 76-214 Smoldzino
3. Gmina Smoldzino ul. Kościuszki 3, 76-214 Smoldzino.
4. Sołtys wsi Kluki
5. Tablica ogłoszeń
6. UG a/a

GK.III.6733.....2015

(PROJEKT)

## DECYZJA O USTALENIU LOKALIZACJI INWESTYCJI CELU PUBLICZNEGO

Na podstawie:

- 1) art. 4 ust. 2 pkt. 2; art. 53 ust. 4; art. 59 ust. 1; art. 60 ust. 1, 4; art. 61 ust. 1; art. 63 ust. 2, 4; art. 64 ust. 1 ustawy z dnia 27 marca 2003 roku o planowaniu i zagospodarowaniu przestrzennym (tj.: Dz. U. 2015 r. poz. 199 z późn. zm.);
- 2) art. 104; art. 106; art. 107; art. 109; art. 111 ustawy z dnia 14 czerwca 1960 r. - Kodeks postępowania administracyjnego ustawy z dnia 14 czerwca 1960 r. (tj. Dz. U. 2013 r. poz. 267 z późn. zm.);
- 3) § 2-3 Rozporządzenia Ministra Infrastruktury z dnia 26 sierpnia 2003 roku w sprawie oznaczeń i nazewnictwa stosowanych w decyzji o ustaleniu lokalizacji inwestycji celu publicznego oraz w decyzji o warunkach zabudowy (Dz. U. Nr 164, poz. 1589);
- 4) § 3-9 Rozporządzenia Ministra Infrastruktury z dnia 26 sierpnia 2003 roku w sprawie sposobów ustalania wymagań dotyczących nowej zabudowy i zagospodarowania terenu w przypadku braku miejscowego planu zagospodarowania przestrzennego (Dz. U. Nr 164, poz. 1588).

po rozpatrzeniu wniosku z dnia 21.10.2015 r. Muzeum Pomorza Środkowego w Słupsku z siedzibą przy ul. Dominikańskiej 5-9, 76-200 Słupsk dotyczącego wydania decyzji o ustaleniu lokalizacji inwestycji celu publicznego dla planowanego przedsięwzięcia polegającego na wykonaniu instalacji oświetlenia zewnętrznego na terenie Oddziału Muzeum Wsi Słowińskiej w Klukach oraz wykonanie systemu automatycznego wykrywania i sygnalizacji pożaru oraz systemu sygnalizacji włamania i napadu oraz uzupełnienie systemu telewizji dozorowej CCTV na terenie Oddziału Muzeum Wsi Słowińskiej w Klukach na działkach nr 58/2, 57/2, 56/2, 55, 52, 130/1, 129, 30, 127 położonych w obrębie geodezyjnym Kluki, gmina Smoldzino, oraz po uzgodnieniu projektu decyzji:

- ze Starostą Słupskim – postanowienie nr ..... z dnia .....
- z Wojewódzkim Urzędem Ochrony Zabytków w Gdańsku Delegatura w Słupsku – postanowienie nr ..... z dnia ..... roku,
- z Dyrekcją Słowińskiego Parku Narodowego - postanowienie nr ..... z dnia ..... roku,
- RDOŚ w Gdańsku - postanowienie nr ..... z dnia .....
- Zarządem Dróg Powiatowych w Słupsku – pismo z dnia .....

### USTALAM

**lokalizację inwestycji celu publicznego**

#### **1. Rodzaj inwestycji:**

wykonaniu instalacji oświetlenia zewnętrznego na terenie Oddziału Muzeum Wsi Słowińskiej w Klukach oraz wykonanie systemu automatycznego wykrywania i sygnalizacji pożaru oraz systemu sygnalizacji włamania i napadu oraz uzupełnienie systemu telewizji dozorowej CCTV na terenie Oddziału Muzeum Wsi Słowińskiej w Klukach na działkach nr 58/2, 57/2, 56/2, 55, 52, 130/1, 129, 30, 127 położonych w obrębie geodezyjnym Kluki, gmina Smoldzino,

Planowana realizacja inwestycji na działkach nr: 58/2, 57/2, 56/2, 55, 52, 130/1, 129, 30 (własność Województwo Pomorskie, Muzeum Pomorza Środkowego), działka nr 127 (działka drogowa własność Powiat Słupski, Zarząd Dróg Powiatowych w Słupsku) w obrębie geodezyjnym Kluki, gmina Smoldzino.

#### **2. Opis inwestycji:**

- lokalizacja zgodnie z załącznikiem graficznym w liniach rozgraniczających;

- linie rozgraniczające inwestycji pokrywają się z granicami działek nr 58/2, 57/2, 56/2, 55, 52, 130/1, 129, 30, 127 obręb Kluki, gmina Smołdzino;
- lokalizację inwestycji wykonać zgodnie obowiązującymi normami technicznymi i przepisami prawa budowlanego,
- ewentualne kolizje należy uzgodnić z gestorami sieci.

### 3. Ustalenia dotyczące kształtowania ład przestrzennego:

a) projekty sieci i obiektów infrastruktury technicznej powinny uwzględniać istniejące i projektowane zagospodarowanie terenu, w tym zachowanie wymaganych przepisami odległości od innych sieci uzbrojenia podziemnego;

b) realizacja planowanego zamierzenia inwestycyjnego jest możliwa w ramach uzupełnienia infrastruktury technicznej;

c) ewentualne kolizje należy eliminować za zgodą i na warunkach gestorów sieci.

### 4. Ustalenia dotyczące ochrony środowiska i zdrowia ludzi, krajobrazu kulturowego:

a) wnioskowane działki nr 58/2, 57/2, 56/2, 55, 52, 130/1, 129, 30, 127 są zlokalizowane na terenie Słowińskiego Parku Narodowego;

b) wnioskowane działki nr 58/2, 57/2, 56/2, 55, 52, 130/1, 129, 30, 127 są zlokalizowane na terenie Natura 2000 obszary Ptasie – Pobrzeże Słowińskie PLB 220003 oraz Natura 2000 Obszary Siedliskowe – Ostoja Słowińska PLH220023;

c) planowana inwestycja nie należy do przedsięwzięć, o których mowa w art. 59 ust. 1 i 2 ustawy z dnia 3 października 2008 roku o udostępnianiu informacji o środowisku i jego ochronie, udziale społeczeństwa w ochronie środowiska oraz ocenach oddziaływania na środowisko (tj: Dz. U. z 2013 r. poz. 1235 z późn. zm.) i nie znajduje się w katalogu zawartym w rozporządzeniu Rady Ministrów z dnia 9 listopada 2010 roku w sprawie przedsięwzięć mogących znacząco oddziaływać na środowisko (Dz. U. z 2010 roku Nr 213, poz. 1397 z późn. zm.);

d) inwestycję należy projektować w sposób ograniczający jej oddziaływanie na środowisko i z uwzględnieniem potrzeb ochrony środowiska zgodnie z wymaganiami ustawy z dnia 27 kwietnia 2001 r. Prawo ochrony środowiska (tj.: Dz. U. z 2013 r. poz. 1232 z późn. zm.).

e) w trakcie budowy należy ograniczyć negatywne oddziaływanie na środowisko;

f) po zakończeniu prac ziemnych teren inwestycji doprowadzić do stanu wyjściowego.

### 5. Ustalenia dotyczące ochrony dziedzictwa kulturowego, zabytków i dóbr kultury współczesnej:

a) Planowana inwestycja nie jest zlokalizowana na terenie objętym formą ochrony zabytków, o której mowa w art. 7 pkt. 1 ustawy z dnia 23 lipca 2003 r. o ochronie zabytków i opiece nad zabytkami (tj: Dz. U. 2014 r. poz. 1446 z późn. zm.).

Na działce nr 57/2, 56/2, 52, 130/1, 129 znajdują się budynki wpisane do Ewidencji Zabytków Wojewódzkiego Pomorskiego Konserwatora Zabytków. Na terenie objętym planowaną inwestycją nie występują strefy ochrony archeologicznej.

b) Planowane przedsięwzięcie nie może oddziaływać negatywnie na dobra materialne oraz kultury.

c) Działka nr 30 o powierzchni 2,47 ha, oznaczona jest w ewidencji gruntów jako S-RV, LV, W, Bi, N,  
 - działka nr 129 o powierzchni 1,06 ha, oznaczona jest w ewidencji gruntów jako RV, PsIV, W, Br-RV,  
 - działka 130/1 o powierzchni 2,76 ha, oznaczona jest w ewidencji gruntów jako W-PsIV, Bi, PsIV,  
 - działka 52 o powierzchni 0,29 ha, oznaczona jest w ewidencji gruntów jako Bi,  
 - działka 55 o powierzchni 0,33 ha, oznaczona jest w ewidencji gruntów jako RV, S-RV, Bi, N,  
 - działka 56/2 o powierzchni 0,47 ha, oznaczona jest w ewidencji gruntów jako RV, S-RV, N, Bi, PsV,  
 - działka 57/2 o powierzchni 0,32 ha, oznaczona jest w ewidencji gruntów jako Bi, PsV,

- działka 58/2 o powierzchni 0,36 ha, oznaczona jest w ewidencji gruntów jako Bi, PsV,
- działka 127 o powierzchni 1,34 ha, oznaczona jest w ewidencji gruntów jako dr.

W związku z powyższym teren nie wymaga zgody na zmianę przeznaczenia gruntów rolnych i leśnych na cele nierolnicze i nieleśne stosownie do przepisów do art. 7 ust. 2 ustawy z dnia 3 lutego 1995 r. o ochronie gruntów rolnych i leśnych (tj. Dz. U. 2015 r. poz. 909).

#### **6. Ustalenia dotyczące obsługi w zakresie infrastruktury technicznej:**

Realizacja inwestycji nie może zakłócić odbioru mediów, z których korzystają mieszkańcy budynków na działkach przylegających do przedmiotowych działek.

**Ewentualne kolizje sieci Inwestor winien eliminować za zgodą i na warunkach gestorów sieci staraniem własnym oraz poprzez własny nakład finansowy.**

#### **7. Ustalenia dotyczące obsługi w zakresie komunikacji:**

W przypadku konieczności przebudowy drogi powiatowej związanej z planowaną inwestycją mają zastosowanie przepisy art. 16 ustawy z dnia 21 marca 1985 r. o drogach publicznych (tj.: Dz. U. z 2014 r. poz. 659 z późn. zm.).

Ponadto należy wystąpić o udzielenie zezwolenia na prowadzenie robót w pasie drogowym. W zezwoleniu na zajęcie pasa drogowego, Zarządca drogi określi szczegóły dotyczące wykonawstwa robót budowlanych oraz wysokość opłat za zajęcie pasa drogowego.

**Inwestor jest zobowiązany do uzyskania zezwolenia na lokalizację w pasie drogowym drogi powiatowej urządzeń niezwiązanych z potrzebami zarządzania drogami lub potrzebami ruchu drogowego.**

Dojazd do terenu planowanej inwestycji – z drogi powiatowej zlokalizowanej na dz. nr 127 (droga utwardzona).

#### **8. Wymagania dotyczące ochrony interesów osób trzecich:**

- a) należy zachować wymogi określone w art. 5 ust. 2 ustawy z dnia 07.07.1994 r. Prawo budowlane (tj.: Dz. U. 2013 r., poz. 1409 z późn. zm.) oraz w rozporządzeniu Ministra Infrastruktury z dnia 12.04.2002 r. w sprawie warunków technicznych jakim powinny odpowiadać budynki i ich usytuowanie (Dz. U. z 2002 r. Nr 75, poz. 690 z późn. zm.), w normach i innych przepisach szczególnych;
- b) projekt budowlany inwestycji powinien zapewnić zarówno w czasie budowy, jak i późniejszej eksploatacji ochronę osób trzecich w szczególności przez:
  - ochronę przed pozbawieniem dostępu do drogi publicznej,
  - ochronę przed pozbawieniem korzystania z sieci uzbrojenia terenu,
  - ochronę przed uciążliwościami powodowanymi przez hałas, wibracje, zakłócenia elektryczne oraz promieniowanie,
  - ochronę przed zanieczyszczeniem powietrza, wody i gleby.

#### **9. Ustalenia dotyczące granic i sposobów zagospodarowania terenów lub obiektów podlegających ochronie (w tym tereny górnicze, zagrożone osuwaniem mas ziemnych i zagrożonych powodzią):**

- a) ochrona obiektów budowlanych na terenach górniczych (ustawa z dnia 9 czerwca 2011 roku Prawo geologiczne i górnicze, tj.: Dz. U. z 2015 r. poz. 196 z późn. zm.) – działki, na których planowana jest inwestycja, nie leżą na terenach górniczych;
- b) ochrona obiektów na terenach zagrożonych osuwaniem mas ziemnych (ustawa z dnia 9 czerwca 2011 r. Prawo geologiczne i górnicze, tj.: Dz. U. z 2015 r. poz. 196 z późn. zm.) – przedmiotowe działki nie leżą na terenach zagrożonych osuwaniem mas ziemnych;
- c) ochrona przed powodzią – teren, na którym ma być zrealizowana inwestycja nie jest zagrożony powodzią (ustawa z dnia 18 lipca 2001 r. Prawo wodne – tj.: Dz. U. z 2015 r. poz. 469).

**10. Inne warunki i szczegółowe zasady zagospodarowania terenów lub obiektów podlegających ochronie lub wynikające z przepisów odrębnych:**

- a) projekt budowlany należy opracować zgodnie z rozporządzeniem Ministra Transportu, Budownictwa i Gospodarki Morskiej z dnia 25 kwietnia 2012 r. w sprawie szczegółowego zakresu i formy projektu budowlanego (Dz. U. z 2012 r., poz. 462). W przypadku odstępstwa od wymagań zawartych w ww. rozporządzeniu należy przed przystąpieniem do wykonania projektu budowlanego wystąpić o takie odstępstwo do Starostwa Powiatowego w Słupsku. Starostwo po uzyskaniu upoważnienia Ministra Transportu, Budownictwa i Gospodarki Morskiej, w drodze postanowienia, udziela lub odmawia zgody na odstępstwo;
- b) posadowienie obiektu stosownie do przepisów art. 34 ust. 3 pkt. 4 ustawy Prawo budowlane (tj.: Dz. U. z 2013 r., poz. 1409 z późn. zm.) i na podstawie Rozporządzenia Ministra transportu, Budownictwa i Gospodarki Morskiej z dnia 25 kwietnia 2012 r. w sprawie ustalenia geotechnicznych warunków posadowienia obiektów budowlanych (Dz. U. z 2012 r. poz.463);
- c) żaden z przepisów odrębnych nie wprowadza zakazów realizacji zamierzenia budowlanego na wnioskowanej działce.

### **UZASADNIENIE**

W dniu 21.10.2015 roku do Wójta Gminy Smołdzino wpłynął wniosek Muzeum Pomorza Środkowego w Słupsku z siedzibą przy ul. Dominikańskiej 5-9, 76-200 Słupsk dotyczącego wydania decyzji o ustaleniu lokalizacji inwestycji celu publicznego dla planowanego przedsięwzięcia polegającego na wykonaniu instalacji oświetlenia zewnętrznego na terenie Oddziału Muzeum Wsi Słowińskiej w Klukach oraz wykonanie systemu automatycznego wykrywania i sygnalizacji pożaru oraz systemu sygnalizacji włamania i napadu oraz uzupełnienie systemu telewizji dozorowej CCTV na terenie Oddziału Muzeum Wsi Słowińskiej w Klukach na działkach nr 58/2, 57/2, 56/2, 55, 52, 130/1, 129, 30, 127 położonych w obrębie geodezyjnym Kluki, gmina Smołdzino.

W dniu .....2015 roku stosownie do wymogów procedury administracyjnej wszystkie strony postępowania zostały zawiadomione o wszczęciu postępowania administracyjnego w powyższej sprawie oraz przysługujących im uprawnieniach.

Ponadto do Sołtysa m. Kluki zostało przesłane obwieszczenie Wójta Gminy Smołdzino informujące o wszczęciu niniejszego postępowania z prośbą o wywieszenie na tablicy ogłoszeń w Sołectwie. Obwieszczenia zostały też wywieszone na tablicy ogłoszeń w tutejszym urzędzie i umieszczone na stronie BIP Gminy Smołdzino.

Mając na względzie fakt, iż teren określony we wniosku nie jest objęty obowiązującym miejscowym planem zagospodarowania przestrzennego – przystąpiono do przeprowadzenia postępowania na zasadach i w trybie przewidzianym w Rozdziale 5 ustawy z dnia 27 marca 2003 roku o planowaniu i zagospodarowaniu przestrzennym.

Pojęcie „inwestycji celu publicznego” zostało zdefiniowane w art. 2 pkt 5 ustawy o planowaniu i zagospodarowaniu przestrzennym.

Zgodnie z przytoczonym przepisem pod pojęciem tym należy rozumieć „działania o znaczeniu lokalnym (gminnym) i ponadlokalnym (powiatowym, wojewódzkim i krajowym), a także krajowym (obejmującym również inwestycje międzynarodowe i ponadregionalne), bez względu na status podmiotu podejmującego te działania oraz źródła ich finansowania, stanowiące realizację celów, o których mowa w art. 6 ustawy z dnia 21 sierpnia 1997 r. o gospodarce nieruchomościami”.

Zgodnie z treścią przywołanego wyżej art. 6 pkt 7 ustawy z dnia 21 sierpnia 1997 roku o gospodarce nieruchomościami, celami publicznymi są m.in.: opieka nad nieruchomościami stanowiącymi zabytki w rozumieniu przepisów o ochronie zabytków i opiece nad zabytkami jest inwestycja celu publicznego.

W toku prowadzonego postępowania, zgodnie z art. 54 ustawy z dnia 27 marca 2003 roku o planowaniu i zagospodarowaniu przestrzennym dokonano analizy warunków i zasad

zagospodarowania terenu oraz jego zabudowy, wynikających z przepisów odrębnych, jak również stanu faktycznego i prawnego terenu, na którym przewiduje się realizację inwestycji. Wyniki niniejszej analizy stanowią załącznik do niniejszej decyzji.

Zakres niniejszej decyzji jest zgodny z wymaganiami zawartymi w Rozporządzeniu Ministra Infrastruktury z dnia 26 sierpnia 2003 r. w sprawie oznaczeń i nazewnictwa stosowanych w decyzji o ustaleniu lokalizacji inwestycji celu publicznego oraz w decyzji o warunkach zabudowy (Dz. U. 2003 r. Nr 164, poz. 1589), a także w rozporządzeniu Ministra Infrastruktury z dnia 26 sierpnia 2003 r. w sprawie ustalenia wymagań dotyczących nowej zabudowy i zagospodarowania terenu w przypadku braku miejscowego planu zagospodarowania przestrzennego (Dz. U. 2003 r. Nr 164, poz. 1588).

W wyniku postępowania administracyjnego nie wpłynęły zastrzeżenia stron powiadomionych o podjęciu postępowania w sprawie wydania decyzji o ustaleniu lokalizacji inwestycji celu publicznego.

Przed wydaniem decyzji strony postępowania zawiadomiono zgodnie z art. 10 k.p.a. o prawie wypowiedzenia się co do zebranych dowodów i materiałów oraz zgłoszeniu żądań. Żadne uwagi i wnioski w przedmiotowej sprawie nie wpłynęły.

## **POUCZENIE**

**Niniejsza decyzja nie rodzi praw do terenu i nie narusza interesów osób trzecich, a także nie upoważnia do rozpoczęcia robót budowlanych.**

W celu uzyskania pozwolenia na budowę należy złożyć u Starosty Powiatowego w Słupsku wniosek dołączając do niego niniejszą decyzję o ustaleniu lokalizacji inwestycji celu publicznego, objętej wnioskiem oraz projekt budowlany (4 egz.) sporządzony w oparciu o obowiązujące przepisy i spełniający warunki niniejszej decyzji oraz oświadczenie o posiadanej prawie do dysponowania nieruchomością na cele budowlane.

Po uzyskaniu pozwolenia na budowę Inwestor zgodnie z art. 40 ustawy z dnia 21 marca 1985r. o drogach publicznych (Dz. U z 2015 r., poz. 460 z późn. zm.) winien wystąpić o udzielenia zezwolenia na prowadzenie robót w pasie drogowym. W zezwoleniu na zajęcie pasa drogowego Wójt Gminy określi szczegóły dotyczące wykonawstwa robót budowlanych oraz wysokości opłat za zajęcie pasa drogowego.

**Od decyzji niniejszej służy stronom prawo wniesienia odwołania do Samorządowego Kolegium Odwoławczego w Słupsku za pośrednictwem Wójta Gminy Smoldzino w terminie 14 dni od daty otrzymania.**

Otrzymują:

1. Adresat
2. Oddział Muzeum Wsi Słowińskiej w Klukach
3. Zarząd Dróg Powiatowych w Słupsku
4. UG a/a

Do wiadomości:

1. Wydział Architektoniczno-Budowlany Starostwa Powiatowego w Słupsku, ul. Szarych Szeregów 14

## ANALIZA

Poniższa analiza oraz jej wynik dotyczą ustalenia lokalizacji inwestycji celu publicznego, polegającej na wykonaniu instalacji oświetlenia zewnętrznego na terenie Oddziału Muzeum Wsi Słowińskiej w Klukach oraz wykonanie systemu automatycznego wykrywania i sygnalizacji pożaru oraz systemu sygnalizacji włamania i napadu oraz uzupełnienie systemu telewizji dozorowej CCTV na terenie Oddziału Muzeum Wsi Słowińskiej w Klukach na działkach nr 58/2, 57/2, 56/2, 55, 52, 130/1, 129, 30, 127 położonych w obrębie geodezyjnym Kluki, gmina Smóldzino.

Na podstawie ustawy o planowaniu i zagospodarowaniu przestrzennym z dnia 27 marca 2003 r. oraz zgodnie z rozporządzeniem Ministra Infrastruktury z dnia 26 sierpnia 2003 r. w sprawie ustalenia wymagań dotyczących nowej zabudowy i zagospodarowania terenu w przypadku braku miejscowego planu zagospodarowania przestrzennego (Dz. U. z 2015r. poz.199 z późn.zm.) a także wniosku z 21.10.2015 roku do Wójta Gminy Smóldzino wpłynął wniosek Muzeum Pomorza Środkowego w Słupsku z siedzibą przy ul. Dominikańskiej 5-9, 76-200 Słupsk dotyczącego wydania decyzji o ustaleniu lokalizacji inwestycji celu publicznego dla planowanego przedsięwzięcia polegającego na wykonaniu instalacji oświetlenia zewnętrznego na terenie Oddziału Muzeum Wsi Słowińskiej w Klukach oraz wykonanie systemu automatycznego wykrywania i sygnalizacji pożaru oraz systemu sygnalizacji włamania i napadu oraz uzupełnienie systemu telewizji dozorowej CCTV na terenie Oddziału Muzeum Wsi Słowińskiej w Klukach na działkach nr 58/2, 57/2, 56/2, 55, 52, 130/1, 129, 30, 127 położonych w obrębie geodezyjnym Kluki, gmina Smóldzino.

Planowana inwestycja nie wymaga wydzielenia terenu i nie zmienia sposobu jego użytkowania. Przeprowadzono analizę funkcji oraz cech zabudowy i zagospodarowania terenu, stanu prawnego i uwarunkowań wynikających z położenia terenu, ochrony dziedzictwa kulturowego i środowiska przyrodniczego.

### 1. Rodzaj inwestycji:

Wykonanie instalacji oświetlenia zewnętrznego na terenie Oddziału Muzeum Wsi Słowińskiej w Klukach oraz wykonanie systemu automatycznego wykrywania i sygnalizacji pożaru oraz systemu sygnalizacji włamania i napadu oraz uzupełnienie systemu telewizji dozorowej CCTV na terenie Oddziału Muzeum Wsi Słowińskiej w Klukach na działkach nr 58/2, 57/2, 56/2, 55, 52, 130/1, 129, 30, 127 położonych w obrębie geodezyjnym Kluki, gmina Smóldzino.

### 2. Cechy i parametry zabudowy istniejącej w obrębie analizowanego terenu:

- nieprzekraczalna linie nowej zabudowy – nie dotyczy;
- wskaznik wielkości powierzchni zabudowy – nie dotyczy;
- szerokość elewacji frontowej - nie dotyczy;
- wysokość górnej krawędzi elewacji frontowej, jej gzymsu lub attyki - nie dotyczy;
- kat nachylenia dachu - nie dotyczy;
- wysokość głównej kalenicy – nie dotyczy;
- układ połączeń dachowych - nie dotyczy;
- kierunek głównej kalenicy - nie dotyczy.

**3. Komunikacja** – istnieje dostęp do drogi publicznej, drogi powiatowej zlokalizowanej na dz. nr 127 (droga utwardzona).

**4. Istniejące uzbrojenie terenu** – w terenie istnieje sieć wodociągowa, sieć kanalizacji sanitarnej oraz sieć energetyczna.

#### **5. Zgoda na zmianę przeznaczenia gruntów rolnych i leśnych na cele nierolnicze i nieleśne:**

Działka nr 30 o powierzchni 2,47 ha, oznaczona jest w ewidencji gruntów jako S-RV, LV, W, Bi, N,

- działka nr 129 o powierzchni 1,06 ha, oznaczona jest w ewidencji gruntów jako RV, PsIV, W, Br-RV,

- działka 130/1 o powierzchni 2,76 ha, oznaczona jest w ewidencji gruntów jako W-PsIV, Bi, PsIV,

- działka 52 o powierzchni 0,29 ha, oznaczona jest w ewidencji gruntów jako Bi,

- działka 55 o powierzchni 0,33 ha, oznaczona jest w ewidencji gruntów jako RV, S-RV, Bi, N,

- działka 56/2 o powierzchni 0,47 ha, oznaczona jest w ewidencji gruntów jako RV, S-RV, N, Bi, PsV,

- działka 57/2 o powierzchni 0,32 ha, oznaczona jest w ewidencji gruntów jako Bi, PsV,

- działka 58/2 o powierzchni 0,36 ha, oznaczona jest w ewidencji gruntów jako Bi, PsV,

- działka 127 o powierzchni 1,34 ha, oznaczona jest w ewidencji gruntów jako dr.

W związku z powyższym teren nie wymaga zgody na zmianę przeznaczenia gruntów rolnych i leśnych na cele nierolnicze i nieleśne stosownie do przepisów do art. 7 ust. 2 ustawy z dnia 3 lutego 1995 r. o ochronie gruntów rolnych i leśnych (tekst jednolity Dz. U. 2015 r. poz. 909).

#### **6. Warunki wynikające z przepisów odrębnych:**

a) ochrona obiektów budowlanych na terenach górniczych (ustawa z dnia 9 czerwca 2011 roku Prawo geologiczne i górnicze, tekst jednolity: Dz. U. z 2015 r. poz. 196 ze zmianami) - działki nie leżą na terenach górniczych;

b) ochrona obiektów na terenach zagrożonych osuwaniem mas ziemnych (ustawa z dnia 9 czerwca 2011 roku. Prawo geologiczne i górnicze, tekst jednolity: Dz. U. z 2015 r. poz. 196 ze zmianami) - działki nie leżą na terenach zagrożonych osuwaniem mas ziemnych;

c) ochrona przed powodzią - teren, na którym ma być zrealizowana inwestycja nie jest zagrożony powodzią (ustawa z dnia 18 lipca 2001 r. Prawo wodne – tekst jednolity Dz. U. z 2015 r. poz. 469).

#### **7. Warunki w zakresie ochrony dziedzictwa kulturowego, zabytków i dóbr kultury współczesnej:**

Planowana inwestycja nie jest zlokalizowana na terenie objętym formą ochrony zabytków, o której mowa w art. 7 pkt. 1 ustawy z dnia 23 lipca 2003 r. o ochronie zabytków i opiece nad zabytkami (tekst jednolity: Dz. U. 2014 r. poz. 1446 ze zmianami).

Na działce nr 57/2, 56/2, 52, 130/1, 129 znajdują się budynki wpisane do Ewidencji Zabytków Wojewódzkiego Pomorskiego Konserwatora Zabytków. Na terenie objętym planowaną inwestycją nie występują strefy ochrony archeologicznej.

#### **8. Warunki ochrony środowiska, zdrowia ludzi i krajobrazu kulturowego:**

a) wnioskowane działki nr 58/2, 57/2, 56/2, 55, 52, 130/1, 129, 30, 127 są zlokalizowane na terenie Słowińskiego Parku Narodowego;

b) wnioskowane działki nr 58/2, 57/2, 56/2, 55, 52, 130/1, 129, 30, 127 są zlokalizowane na terenie Natura 2000 obszary Ptasie – Pobrzeże Słowińskie PLB 220003 oraz Natura 2000 Obszary Siedliskowe – Ostoja Słowińska PLH220023;

b) planowana inwestycja nie należy do przedsięwzięć, o których mowa w art. 59 ust. 1 pkt 2 ustawy z dnia 3 października 2008 r. o udostępnianiu informacji o środowisku i jego ochronie, udziale społeczeństwa w ochronie środowiska oraz o ocenach oddziaływania na środowisko (tekst jednolity: Dz. U. z 2013 r. poz. 1235 ze zmianami) i nie znajduje się w katalogu zawartym w rozporządzeniu Rady Ministrów z dnia 9 listopada 2010 roku w sprawie przedsięwzięć mogących znacząco oddziaływać na środowisko (Dz. U. z 2010 roku Nr 213, poz. 1397 ze zmianami);

#### **9. Wnioski – wyniki analizy:**

Analiza wykazała, że planowana inwestycja spełnia warunki, określone w art. 52, 53, 54 i 56 ustawy z dnia 27 marca 2003 r. o planowaniu i zagospodarowaniu przestrzennym.



**W świetle powyższego można przygotować decyzję o ustaleniu lokalizacji inwestycji celu publicznego dla wyżej opisanej inwestycji, gdyż zachodzi możliwość spełnienia warunku art. 54 ustawy z dnia 27 marca 2003 r. o planowaniu i zagospodarowaniu przestrzennym.**

Projekt decyzji i analizę na podstawie  
których przygotowano decyzję opracowała  
mgr inż. arch. Anna Oleksińska  
Pomorska Okręgowa Izba Architektów  
(PO/KK/019/02)

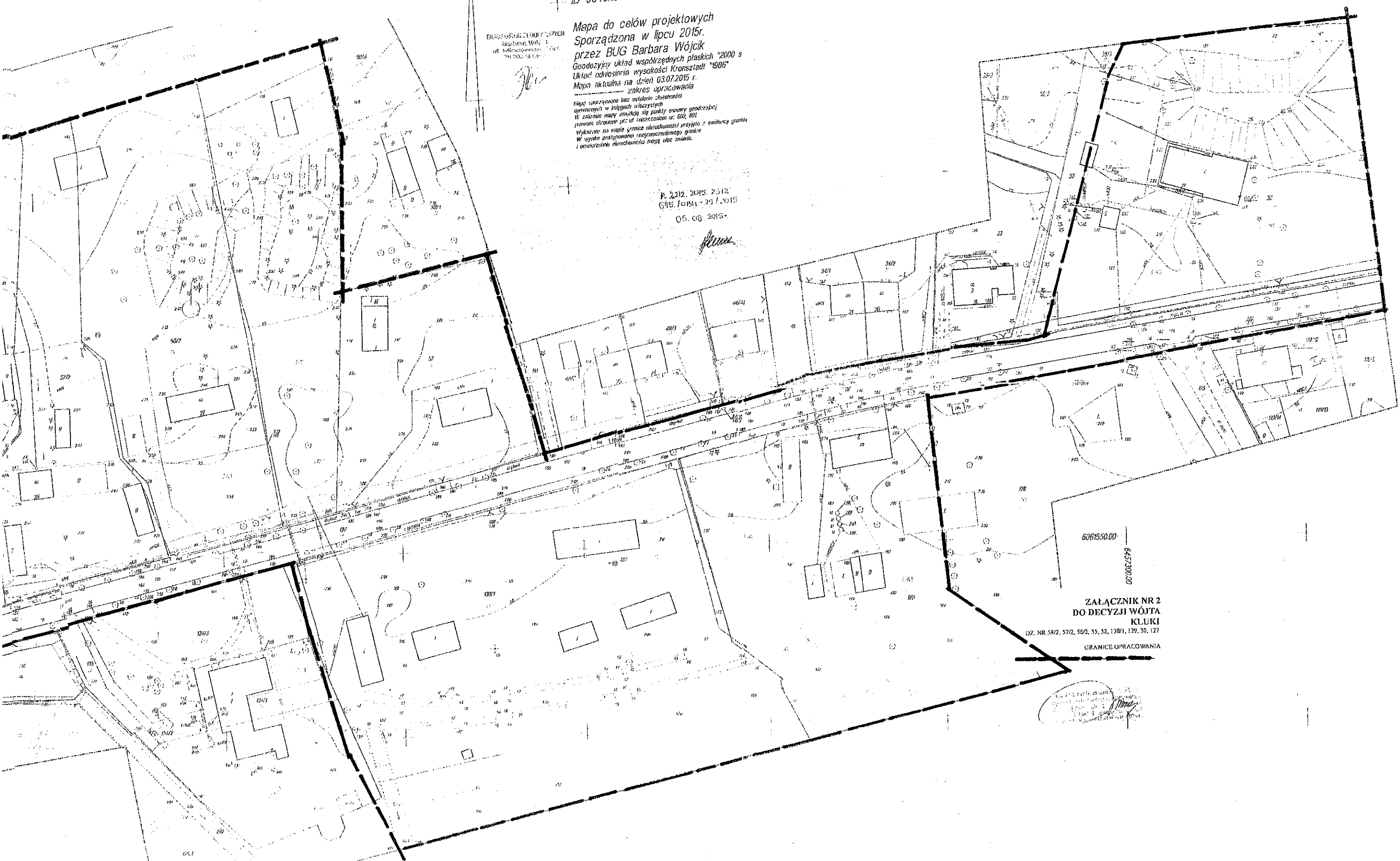
221209\_2\_0010 gm. Smoldziño  
obr. Kluki dz. 52, 55, 56/2, 57/2, 5  
cz. dz. 30, 129, 130/1

skala 1 : 500  
ID 6640.1970.2015

Mapa do celów projektowych  
Sporządzona w lipcu 2015r.  
przez BUG Barbara Wójcik  
Geodezyjny układ współrzędnych płaskich "2000 s  
Układ" odniesienia wysokości Kronsztadt "1906"  
Mapa aktualna na dzień 03.07.2015 r.  
----- zakres opracowania

Mapa opracowana bez ustalenia obszarów  
opracowanych w księgach wieczystych  
W zakresie mapy zwrócić się należy do geodety  
przeznaczony do wydruku przed rozpoczęciem nr. 602, 601  
Wykazano na mapie granice nieruchomości/ grunty z numeracją grunty  
W sprawie przystąpienia do granicznego gniazda  
i oznaczenia nieruchomości mogą być zmianie.

P. 2212. 2015. 2512  
GUS. 100M-2015  
05.08.2015



6061550.00  
647300.00

ZALĄCZNIK NR 2  
DO DECYZJI WÓJTA  
KLUKI  
DZ. NR 58/2, 57/2, 56/2, 55, 52, 130/1, 129, 30, 127  
GRANICE OPRAWOWANIA

Mapa do celów projektowych  
Sporządzona w lipcu 2015r.  
przez BUG Barbara Wójcik  
Geodezyjny układ współrzędnych płaskich "2000 s  
Układ" odniesienia wysokości Kronsztadt "1906"  
Mapa aktualna na dzień 03.07.2015 r.  
----- zakres opracowania

