

**Gmina Smoldzino**  
ul. Kościuszki 3, 76-214 Smoldzino  
tel. +48 59 811 72 15  
fax.+48 59 811 74 60  
<http://bip.smoldzino.com.pl/>  
e-mail: sekretariat@smoldzino.com.pl

Smoldzino, dnia 12 marca 2014 r.

### **Rozeznanie cenowe rynku**

W ramach rozeznania cenowego rynku oraz w celu oszacowania wartości zamówienia Zamawiający zaprasza Państwa do przesłania wstępnej kalkulacji ceny oferowanej w poniższym zakresie usług:

**Dokumentacja techniczna termomodernizacji budynku użyteczności publicznej położonego w Smoldzińskim Lesie nr 45, gminie Smoldzino.**

Wstępny opis przedmiotu zamówienia:

Budynek użyteczności publicznej do dnia 31 stycznia 2014 r. pełnił funkcję świetlicy wiejskiej. Nadal funkcją obiektu jest użyteczność publiczna z planowanym przeznaczeniem na Centrum Integracji Społecznej. Inwentaryzacji powierzchni użytkowej dokonano w dniu 28 grudnia 2012 r. Łączna powierzchnia użytkowa wynosi 356,81 m<sup>2</sup> (załącznik nr 1). Wyszczególnienie zakresu robót remontowych ustalono podczas wizji lokalnej w styczniu 2014 r. Numerację pomieszczeń nadano zgodnie z przewidywanymi funkcjami w przyszłym CIS (załącznik nr 2).

**Dokumentacja techniczna powinna zawierać: audyt energetyczny z uwzględnieniem źródła ciepła o najwyższych wskaźnikach efektu ekologicznego, projekt budowlany remontu wraz z zabezpieczeniem elewacji z cegły licowej czerwonej, przedmiar robót w oparciu o audyt, kosztorys inwestorski, Specyfikację Techniczną Wykonania i Odbioru Robót.**

Uprzejmie prosimy o przesyłanie **do 24 marca 2014 r. do godz. 15.00** wstępnych kosztorysów na załączonym wzorze formularza na adres:

**Urząd Gminy Smoldzino, ul. Kościuszki 3, 76 - 216 Smoldzino,  
e-mail:sekretariat@smoldzino.com.pl**

Uprzejmie informujemy, iż wszelkich dodatkowych informacji udziela Pani Halina Poleszak telefonicznie tel. 59 811 72 15 wewn.38 lub e-mail:inwestycje@smoldzino.com.pl

**Niniejsze zapytanie stanowi rozeznanie ofertowe i nie jest zapytaniem o cenę w rozumieniu art. 69 ustawy z dnia 29 stycznia 2004 r. Prawo zamówień publicznych (Dz. U. z 2013 r., poz. 907).**

wz. WÓJTA

mgr Małgorzata Żebrowska  
ZASTĘPCA WÓJTA

.....  
(pieczęć adresowa Wykonawcy)

### Rozeznanie cenowe rynku

**I. Nazwa i adres Zamawiającego:** **Gmina Smoldzino**  
**76-214 Smoldzino, ul. Kościuszki 3,**  
**tel. +48 59 811 72 15**  
**fax.+48 59 811 74 60**  
**e-mail:sekretariat@smoldzino.com.pl**

**II. Nazwa i adres Wykonawcy:**  
(niżej podpisani, reprezentujący)

.....  
**NIP** .....  
**Regon** .....  
**Nr telefonu/ fax.** .....

**III. Nazwa przedmiotu zamówienia:**  
.....

**IV. W nawiązaniu do treści zaproszenia do składania ofert oferuję wykonanie przedmiotu niniejszego zamówienia w terminie 2 dni od dnia podpisania umowy, za nw cenę w kwocie:**

1) Cena za przedmiot zamówienia (łącznie z podatkiem VAT): .....zł  
słownie: .....zł  
w tym: kwota netto (bez podatku VAT): ..... zł  
podatek VAT (...): ..... zł

.....  
/ pieczęć i podpis upoważnionego przedstawiciela Wykonawcy/

URZĄD GMINY  
76-214 SMOŁDZINO  
ul. Kościuszki 3  
tel. 59 811 72 15, fax 59 811 74 60

INWENTARYZACJA POWIERZCHNI  
UŻYTKOWEJ  
LOKALU ŚWIETLICY WIEJSKIEJ  
W SMÓLDZIŃSKIM LESIE  
(PN-ISO 9836:1997)



Opracował:  
mgr inż. Grzegorz Juszczyński  
76-200 Słupsk, ul. Bora Komorowskiego 16/19

mgr inż. Grzegorz Juszczyński  
Uprawnienie budowlane do kierowania i  
robotami/między innymi bez ograniczeń  
w specjalności konstrukcyjno-budowlanej  
Nr ewid: POM/0157/QWOK/08

### Inwentaryzacja powierzchni użytkowej

Lokal: **Budynek Świetlicy Wiejska**  
 Adres: **Smółdziński Las 45**  
**76-214 Smółdzino**

Inwentaryzację powierzchni użytkowej wykonano na podstawie pomiarów z natury i obliczono na podstawie normy nr PN-ISO 9836:1997.

### ZESTAWIENIE POWIERZCHNI UŻYTKOWEJ

#### Kondygnacja parter

Nr pomieszczenia	Nazwa pomieszczenia	Powierzchnia użytkowa (m <sup>2</sup> )
1	Sala	46,62
2	Klatka Schodowa	8,41
3	Magazynek	0,80
4	Łazienka	8,73
5	Magazynek	1,69
6	Sala	24,35
7	Sala	37,34
8	Korytarz	20,93
9	Sala	41,85
<b>Razem</b>		<b>190,72 m<sup>2</sup></b>

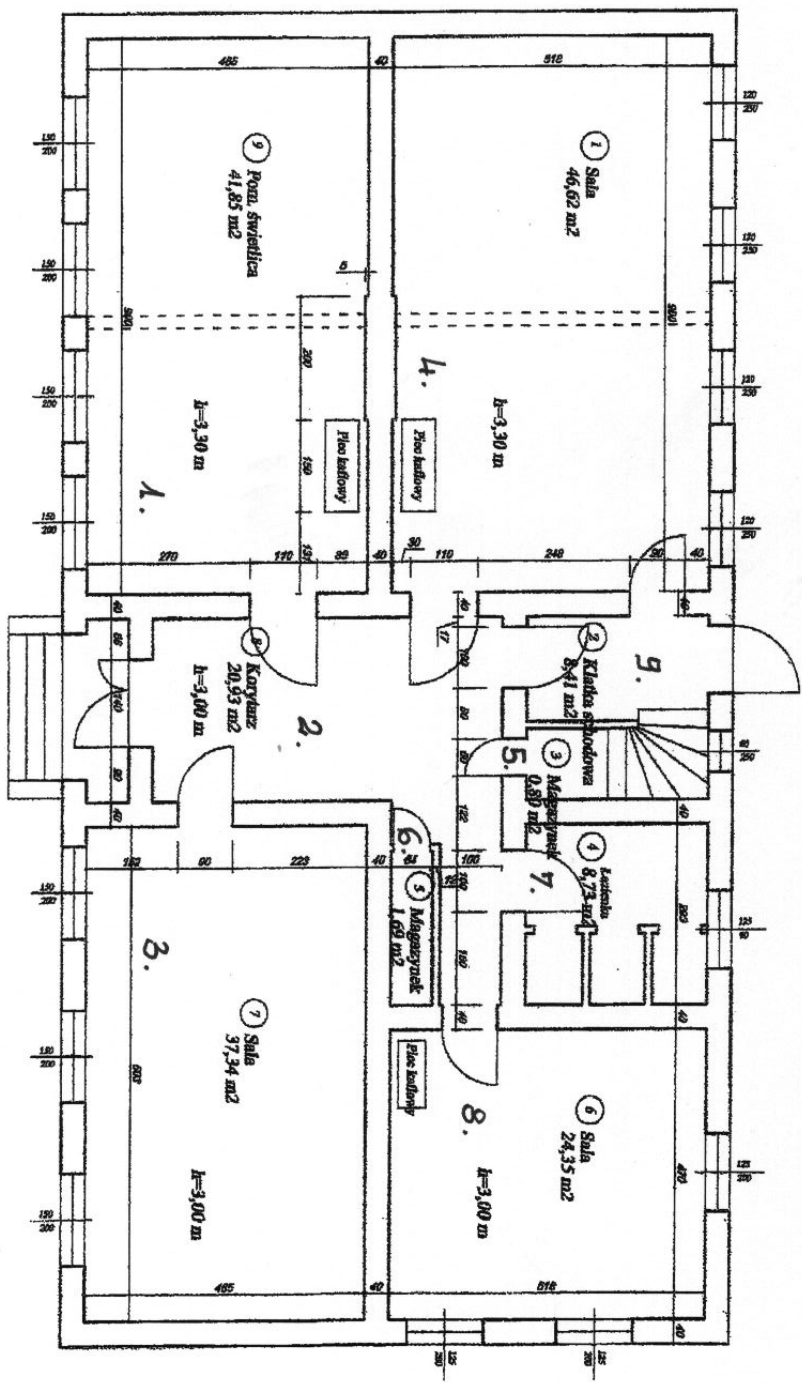
#### Kondygnacja poddasze

Nr pomieszczenia	Nazwa pomieszczenia	Powierzchnia użytkowa (m <sup>2</sup> )
11	Pom. Strych	7,03
12	Sala	21,73
13	Pom. Strych	68,63
14	Sala	11,75
15	Sala	20,96
16	Kuchnia	12,94
17	Pom. Strych	6,12
18	Pom. Strych	8,90
19	Pom. Strych	8,03
<b>Razem</b>		<b>166,09 m<sup>2</sup></b>

mgr inż. Grzegorz Juszczynski  
 Uprawnienia budowlane do kierowania  
 robotami budowlanymi bez ograniczeń  
 w specjalności: Kierownik ulczyjno-budowlanej  
 Nr ewid: PDM/0157/DWOK/08

**BUDYNEK ŚWIETLICY WIEJSKIEJ**  
 SMOLDZIEŃSKI LAS 45-76-214 SMOLDZINO  
 CENTRUM KULTURY SPORTU I REKREACJI W SMOLDZINIE  
 SKALA 1:100

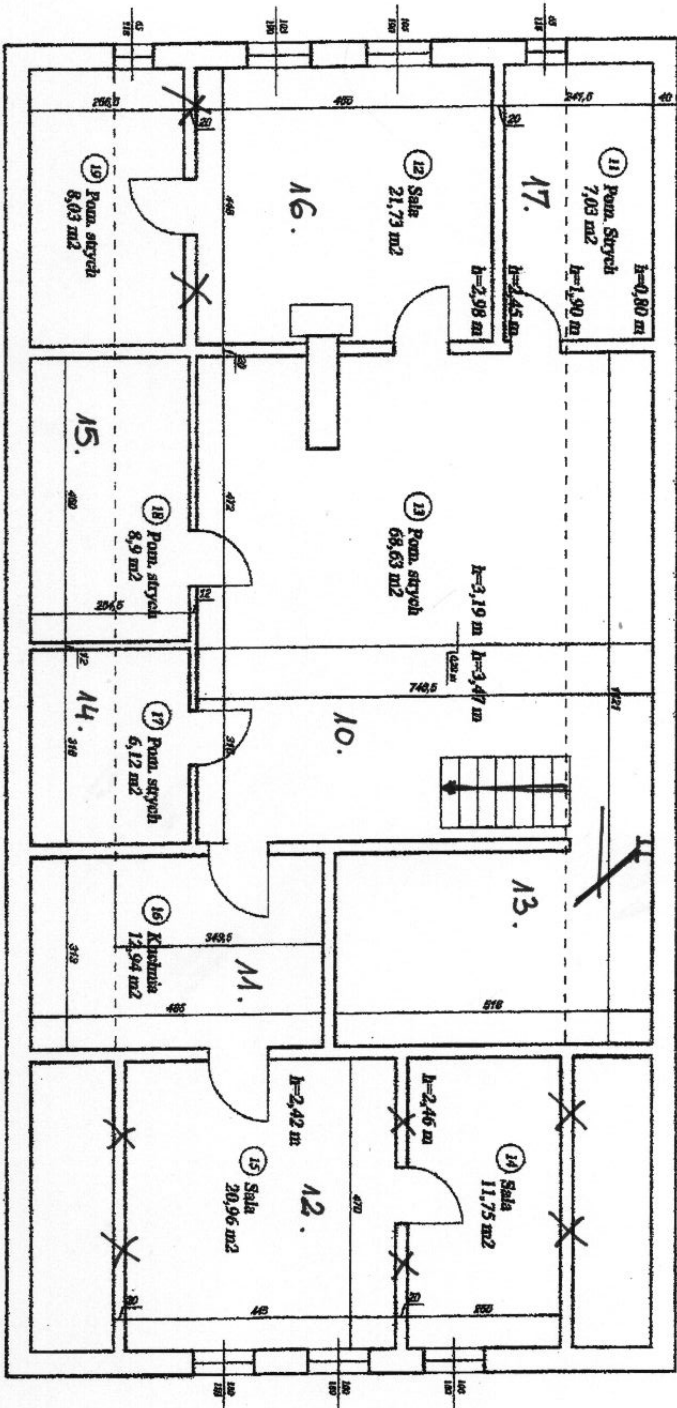
KONDYGNACJA PARTER



mgr inż. Grzegorz Juszczyński  
 Urządzenie budowlane dokonywane  
 robót w warunkach nieograniczonych  
 w specjalistycznym biurze inżynierskim  
 Nr ewid. PIM/0157/OWOK/08  
 7 8 RBH 2017

**BUDYNEK ŚWIECICY WIEJSKIEJ**  
 SMOLDZINSKI LAS 45; 76-214 SMOLDZINO  
 CENTRUM KULTURY SPORTU I REKREACJI W SMOLDZINIE  
 SKALA 1:100

KONDYGNACJA PODDASZE



mgr inż. Czesław Juszczyński  
 Urządzenie budowlane do tworzenia  
 robót w zakresie inżynierii  
 w specjalności inżynieria budowlana  
 Nr ewid: POM/0157/OWOK/08

28 GRU. 2012

**Wyszczególnienie zakresu robót remontowych planowanych do wykonania  
w budynku świetlicy wiejskiej w Smoldzińskim Lesie 45.**  
(przyjęto numerację pomieszczeń z oznaczeniem na szkicu z wizji lokalnej)

**PARTER**

**Pomieszczenie nr 1 – warsztat budowlano – remontowy (konserwatorsko – porządkowy)**

1. Remont wewnętrznej instalacji elektrycznej (w tym gniazdo zasilania trójfazowego).
2. Wymiana lamp oświetleniowych.
3. Modernizacja inst. centralnego ogrzewania.
4. Rozbiórka pieca kaflowego.
5. Wymiana podłogi (strop na gruncie).
6. Demontaż progu w drzwiach wewnętrznych.
7. Malowanie ścian i sufitu.

**Pomieszczenie nr 2 - korytarz (wejście główne do budynku)**

1. Naprawa betonowych schodów zewnętrznych.
2. Podjazd zewnętrzny dla osób niepełnosprawnych.
3. Naprawa drzwi zewnętrznych wejściowych.
4. Modernizacja inst. centralnego ogrzewania.
5. Wymiana nawierzchni podłogi, posadzka z kafli ceramicznych.
6. Malowanie ścian w tym lamperie farbą olejną do wys. 1,50 m i sufitu.
7. Demontaż progu w drzwiach zewnętrznych.

**Pomieszczenie nr 3 – świetlica**

1. Remont wewnętrznej inst. elektrycznej.
2. Remont wewnętrznej inst. wod.-kan., podejście do aneksu kuchennego.
3. Montaż podgrzewacza ciepłej wody, zlewozmywaka jednodokomorowego z ociekaczem, blatu na miejsce do przygotowywania posiłków.
4. Modernizacja istn. centralnego ogrzewania.
5. Wymiana podłogi (strop na gruncie).
6. Demontaż progu w drzwiach wewnętrznych.
7. Wymiana skrzydła drzwiowego.
8. Malowanie ścian i sufitu.

**Pomieszczenie nr 4 – warsztat produkcyjno – handlowy**

1. Remont wewnętrznej instalacji elektrycznej (w tym gniazdo zasilania trójfazowego).
2. Wymiana lamp oświetleniowych.
3. Demontaż pieca kaflowego.
4. Modernizacja istn. centralnego ogrzewania.
5. Wymiana podłogi (strop na gruncie).
6. Demontaż progu w drzwiach wewnętrznych.
7. Malowanie ścian i sufitu.

**Pomieszczenie nr 5 – magazyn art. chemicznych (schowek pod schodami na I piętro)**

1. Naprawa posadzki cementowej z zatarciem na gładko.
2. Malowanie ścian, oczyszczenie i zabezpieczenie środkiem grzybobójczym elementów drewnianych schodów.
3. Wymiana stolarki drzwiowej wewnętrznej.

**Pomieszczenie nr 6 – pomieszczenie gospodarcze – kotłownia**

1. Naprawa posadzki cementowej z zatarciem na gładko.
2. Sprawdzenie stanu technicznego pieca c. o.
3. Malowanie ścian i sufitu.
4. Wymiana stolarki drzwiowej wewnętrznej.

**Pomieszczenie nr 7 - łazienka + W. C.**

1. Remont wewnętrznej instalacji elektrycznej (w tym gniazdo zasilania trójfazowego).
2. Demontaż i montaż bojlera na c.w.
3. Remont ścian i podłóg z płytek ceramicznych w kabinach WC wraz z progami – 2 szt.
4. Remont ścian i podłogi z płytek ceramicznych w kabinie natryskowej wraz z progiem – szt. 1.
5. Demontaż i montaż skrzydeł drzwiowych do kabin sanitarnych – 3 szt.
6. Wymiana stolarki okiennej.
7. Montaż zlewu na mycie sprzętu utrzymania czystości – 1 szt.
8. Wymiana posadzki z kafli ceramicznych.
9. Malowanie ścian i sufitu.

**Pomieszczenie nr 8 – pokój biurowy kierownika centrum i pracowników**

1. Remont wewnętrznej instalacji elektrycznej.
2. Demontaż i montaż nowych opraw oświetlenia wewnętrzznego.
3. Demontaż pieca kaflowego.
4. Modernizacja istn. instalacji centralnego ogrzewania.
5. Wymiana stolarki okiennej i drzwiowej wewnętrznej.
6. Demontaż progu w drzwiach wewnętrznych.
7. Malowanie ścian i sufitu.

**Pomieszczenie nr 9 – klatka schodowa, wyjście ewakuacyjne na zewnątrz posesji**

1. Naprawa skrzydła drzwiowego drzwi wewnętrznych.
2. Naprawa posadzki z kafli ceramicznych.
3. Zamurowanie otworu w ścianie.
4. Naprawa drzwi zewnętrznych z impregnacją i malowaniem farbą olejną.
5. Malowanie ścian klejowe i olejne do wys. 1,50 m i malowanie sufitu.
6. Naprawa i oczyszczenie drewnianych schodów, impregnacja, malowanie olejne z montażem nakładek antypoślizgowych.
7. Malowanie olejne ścian do wys. 1,50 m, wejścia na poddasze użytkowe – I piętro.



## **PODDASZE UŻYTKOWE – I piętro**

### **Pomieszczenie nr 10 – hall wielofunkcyjny**

1. Oczyszczenie i impregnacja elementów drewnianych więźby dachowej.
2. Montaż warstwy ocieplenia z wełny mineralnej z podbiciem płytami p.poż. OSB.
3. Remont instalacji elektrycznej wewnętrznej z montażem opraw oświetleniowych.
4. Modernizacja istn. instalacji centralnego ogrzewania z montażem grzejników.
5. Remont podłogi z warstwą ocieplenia z wełny mineralnej.

### **Pomieszczenie nr 11 – Aneks kuchenny**

1. Wymiana stolarki okiennej.
2. Wymiana stolarki drzwiowej wewnętrznej.
3. Remont instalacji elektrycznej wewnętrznej z montażem opraw oświetleniowych.
4. Modernizacja istn. instalacji centralnego ogrzewania.
5. Malowanie klejowe i olejne pomieszczenia gospodarczego „schowka”.
6. Naprawa podłogi z wymianą wykładziny.
7. Montaż zlewozmywaka, podgrzewacza c.w., kuchenki elektrycznej z piekarnikiem.
8. Malowanie ścian klejowe i olejne do wys. 1,50 m oraz sufitu.

### **Pomieszczenie nr 12 – sala szkoleniowa**

1. Rozbiórka ścianki działowej.
2. Remont instalacji elektrycznej wewnętrznej z montażem opraw oświetleniowych.
3. Modernizacja istn. instalacji centralnego ogrzewania.
4. Naprawa stolarki okiennej.
5. Wymiana stolarki drzwiowej wewnętrznej.
6. Naprawa podłogi z desek wraz z likwidacją progu drzwiowego.
7. Malowanie ścian i sufitu.

### **Pomieszczenie nr 13 – łazienka + W.C.**

1. Oczyszczenie i impregnacja elementów drewnianych więźby dachowej.
2. Montaż warstwy ocieplenia z wełny mineralnej z podbiciem płytami p.poż. OSB.
3. Modernizacja istn. instalacji wod.-kan. z montażem muszli ustępowej, umywalki.
4. Remont instalacji elektrycznej wewnętrznej z montażem oprawy oświetlenia.
5. Montaż podgrzewacza c.w.
6. Montaż stolarki drzwiowej wewnętrznej.
7. Remont podłogi z warstwą ocieplenia z wełny mineralnej.
8. Modernizacja istn. instalacji centralnego ogrzewania z montażem grzejnika.

### **Pomieszczenie nr 14 – zaplecze gospodarcze**

1. Oczyszczenie i impregnacja elementów drewnianych więźby dachowej.
2. Montaż warstwy ocieplenia z wełny mineralnej z podbiciem płytami p.poż. OSB.
3. Montaż warstwy ocieplenia z wełny mineralnej, nabicie podłogi z desek.
4. Remont instalacji elektrycznej wewnętrznej z montażem oprawy oświetlenia.
5. Malowanie klejowe ściany.
6. Wymiana stolarki drzwiowej wewnętrznej.

**Pomieszczenie nr 15 – pokój terapeutyczny „pokój zwierzeń”**

1. Oczyszczenie i impregnacja elementów drewnianych więźby dachowej.
2. Montaż warstwy ocieplenia z wełny mineralnej z podbiciem płytami p.poż. OSB.
3. Montaż warstwy ocieplenia z wełny mineralnej, nabicie podłogi z desek.
4. Remont instalacji elektrycznej wewnętrznej z montażem opraw oświetlenia.
5. Modernizacja istn. instalacji centralnego ogrzewania z montażem grzejnika.
6. Malowanie klejowe ściany.
7. Wymiana stolarki drzwiowej wewnętrznej.

**Pomieszczenie nr 16 – pracownia prac twórczych, rękodzieło, krawiectwo**

1. Rozbiórka ścianki działowej.
2. Oczyszczenie i impregnacja elementów drewnianych więźby dachowej.
3. Montaż warstwy ocieplenia z wełny mineralnej z podbiciem płytami p.poż. OSB.
4. Wymiana stolarki okiennej.
5. Naprawa podłogi z desek wraz z montażem warstwy ocieplenia z wełny mineralnej, demontażem progu drzwiowego.
6. Remont instalacji elektrycznej wewnętrznej z montażem opraw oświetlenia.
7. Modernizacja istn. instalacji centralnego ogrzewania.
8. Malowanie klejowe ściany i sufitu.
9. Naprawa stolarki drzwiowej wewnętrznej.

**Pomieszczenie nr 17 – pomieszczenie socjalne dla instruktorów, pracowników**

1. Oczyszczenie i impregnacja elementów drewnianych więźby dachowej.
2. Montaż warstwy ocieplenia z wełny mineralnej z podbiciem płytami p.poż. OSB wraz z sufitem.
3. Malowanie klejowe ściany.
4. Wymiana stolarki drzwiowej wewnętrznej.

**Roboty budowlane dekarские:**

1. Wymiana skorodowanego pokrycia dachowego z blachy ocynkowanej gładkiej na blachodachówkę niskiej fali.
2. Demontaż i montaż rynien odwadniających o przekroju poprzecznym 150 mm.
3. Demontaż i montaż rur spustowych odwadniających o przekroju poprzecznym 110 mm.
4. Montaż betonowych elementów odwadniających spod rur spustowych.

**Zagospodarowanie terenu posesji**

1. Demontaż płyt betonowych na płyty chodnikowe ażurowe bioprzepuszczalne wody opadowe.
2. Remont ogrodzenia, słupy metalowe z elementami ramowymi z kształtowników stalowych wypełnionych siatką ocynkowaną lub moduły ogrodzeniowe metalowe osadzone w cokole betonowym wys. 30 cm.
3. Budowa schodów zewnętrznych betonowych wyjścia ewakuacyjnego od wewnątrz posesji.